



# DOCUMENT D'INFORMATION SUR LES STAGES

AUTOMNE 2023 - HIVER 2024

**Baccalauréat en éducation  
préscolaire et en enseignement primaire**

PREP

Programme 7687

**UQAR**  
Rimouski | Lévis



## TABLE DES MATIÈRES

|   |           |
|---|-----------|
| <b>VISION GLOBALE DU PROGRAMME DE FORMATION .....</b>   | <b>6</b>  |
| <b>COMPÉTENCES PROFESSIONNELLES.....</b>  | <b>7</b>  |
| <b>ORGANISATION DES STAGES .....</b>  | <b>9</b>  |
| PRÉSENTATION GÉNÉRALE DES STAGES .....  | 9         |
| DIRECTIVE CONCERNANT LA SUPPLÉANCE PAR LES ÉTUDIANTES ET LES ÉTUDIANTS DURANT LES JOURNÉES DE STAGE DANS LE MILIEU SCOLAIRE ..... | 11        |
| DÉCLARATION RELATIVE AUX ANTÉCÉDENTS JUDICIAIRES.....   | 12        |
| <b>RÈGLES DE CHEMINEMENT RELATIVES AUX STAGES III ET IV .....</b>   | <b>13</b> |
| STAGE III.....  | 13        |
| STAGE IV .....  | 13        |
| RÈGLE DE CHEMINEMENT CONCERNANT LE NOMBRE DE REPRISES D’UN COURS-STAGE.....   | 13        |
| RÈGLE DE CHEMINEMENT CONCERNANT LES COURS SOUS LA FORME DE TUTORAT EN FORMATION PRATIQUE .....                                    | 14        |
| PARTICIPATION À LA VIE DE LA CLASSE.....  | 14        |
| DIRECTIVES ET CONTRAINTES CONCERNANT LE PLACEMENT EN STAGE.....   | 17        |
| <b>TERRITOIRES AUTORISÉS POUR LA TENUE DES STAGES POUR LE PROGRAMME PREP .....</b>  | <b>18</b> |
| <b>RÔLES DES PARTENAIRES .....</b>  | <b>19</b> |
| STAGIAIRE .....   | 19        |
| ENSEIGNANTE ASSOCIÉE OU ENSEIGNANT ASSOCIÉ.....   | 20        |
| DIRECTRICE OU DIRECTEUR D’ÉCOLE .....   | 21        |
| RESPONSABLE DE LA COORDINATION DES STAGES AU CENTRE DE SERVICES SCOLAIRE.....   | 22        |
| SUPERVISEURE OU SUPERVISEUR DE STAGE.....   | 22        |
| AGENTE OU AGENT DE STAGE .....  | 23        |
| DIRECTRICE OU DIRECTEUR DE MODULE.....  | 25        |
| DIRECTRICE OU DIRECTEUR DE L’UNITÉ DÉPARTEMENTALE.....  | 25        |
| <b>DESCRIPTION STAGE I.....</b>   | <b>27</b> |
| STG19023 FAMILIARISATION AVEC LE MILIEU SCOLAIRE ET INITIATION À LA PROFESSION ENSEIGNANTE (3 CRÉDITS) .                          | 27        |
| PRISE EN CHARGE GRADUELLE ET CONTINUE.....  | 31        |
| PRODUCTIONS RÉALISÉES PAR LES STAGIAIRES.....   | 33        |
| <b>DESCRIPTION STAGE II.....</b>  | <b>36</b> |
| STG29023 INITIATION À L’INTERVENTION EN CLASSE (3 CRÉDITS) .....  | 36        |
| PRISE EN CHARGE GRADUELLE ET CONTINUE.....  | 39        |
| PRODUCTIONS RÉALISÉES PAR LES STAGIAIRES.....   | 41        |
| <b>DESCRIPTION STAGE III.....</b>   | <b>44</b> |
| STG39023 INTERVENTIONS EN CLASSE (6 CRÉDITS) .....  | 44        |
| PRISE EN CHARGE GRADUELLE ET CONTINUE.....  | 49        |
| PRODUCTIONS RÉALISÉES PAR LES STAGIAIRES.....   | 52        |
| <b>DESCRIPTION PROJET D’INTERVENTION HORS QUÉBEC .....</b>  | <b>55</b> |
| SCE11423 PROJET D’INTERVENTION HORS QUÉBEC (6 CRÉDITS) .....  | 55        |

|   |           |
|---|-----------|
| COURS OPTIONNEL DE 28 À 40 JOURS.....                                       | 55        |
| PRODUCTIONS RÉALISÉES PAR LES STAGIAIRES.....                               | 58        |
| <b>DESCRIPTION STAGE IV .....</b>   | <b>61</b> |
| STG49023 PRISE EN CHARGE DE LA CLASSE (15 CRÉDITS).....                     | 61        |
| PRODUCTIONS RÉALISÉES PAR LES STAGIAIRES.....                               | 69        |
| <b>GUIDE DE PRÉSENTATION D'UN TRAVAIL ÉCRIT ET D'UNE BIBLIOGRAPHIE.....</b> | <b>72</b> |

## Programme d'études 7687

Nous tenons à remercier chaleureusement *les enseignantes associées et enseignants associés* qui acceptent d'accueillir et d'accompagner une étudiante ou un étudiant qui est inscrit au programme de baccalauréat en éducation préscolaire et en enseignement primaire à l'Université du Québec à Rimouski (à Rimouski, au campus de Lévis et au centre universitaire des Appalaches). Elles et ils contribuent ainsi à la formation professionnelle d'une future enseignante ou d'un futur enseignant.

Cette section vise à présenter des informations générales concernant les cours-stages. Ces informations sont complétées et précisées par un plan de cours et un guide d'évaluation qui sont acheminés aux enseignantes associées, enseignants associés et stagiaires au début du trimestre par une personne ressource de l'unité départementale.

Madame **Émilie Morin** (Rimouski) et monsieur **Martin Blouin** (Lévis), professeurs au secteur des sciences de l'éducation et madame Chantal Desrosiers, professeure retraitée (Rimouski), ont apporté une contribution importante à la conception et à l'analyse de cette section du document. Nous souhaitons les remercier pour la rigueur et la justesse de leur travail.

### **La direction du programme préscolaire-primaire (PREP)**

#### **NOTE IMPORTANTE**

Ce document présente les cours-stage révisés dans le cadre du processus de révision de l'ensemble du programme du baccalauréat en éducation préscolaire et enseignement primaire, tels que ceux-ci s'appliqueront progressivement à partir de la cohorte 2023. Les anciens sigles de cours-stage et les descriptifs de cours liés au stage II (STG 200 06), au stage III (STG 302 10) et au stage IV (STG 402 21) s'appliquent toutefois toujours pour les cohortes ayant débuté à l'automne 2022 ou précédemment, puisque ces cohortes poursuivent leur cheminement dans l'ancien programme (7590). Cette période de transition entre l'ancien programme et le nouveau programme est temporaire; nous nous excusons d'avance des inconvénients que cela peut engendrer. Pour bien connaître les précisions relatives à chacun des stages selon leur contexte d'application, il est important de référer aux plans de cours qui seront disponibles dès le début de chacun des trimestres et qui peuvent être partagés par les personnes qui supervisent les stagiaires ou les stagiaires. Voici le [lien](#) menant aux descriptifs des cours des stages STG 200 06, STG 302 10 et STG 402 21, les calendriers sont actualisés.

## **VISION GLOBALE DU PROGRAMME DE FORMATION**

Le programme du baccalauréat en éducation préscolaire et en enseignement primaire (BÉPEP) prend appui sur les orientations proposées par le MEES, sur les particularités et les besoins de la population étudiante que l'UQAR accueille et sur les attentes des milieux scolaires qu'elle dessert. Dans un contexte d'approche-programme et à travers l'ensemble des activités de formation qu'il propose, ce programme s'articule autour du développement des 13 compétences professionnelles prescrites dans les programmes de formation à l'enseignement. L'ensemble de ces compétences professionnelles sont prises en compte dans le cadre d'une mise en relation continue et recherchée de savoirs théoriques et d'applications pratiques.

Suivant les orientations proposées par le MEES pour la formation à l'éducation préscolaire et à l'enseignement primaire, la vision globale du programme se construit autour des enjeux éducatifs et sociaux du 21<sup>e</sup> siècle et en fonction de cinq axes de formation : 1) la culture et la langue comme fondement de l'éducation et de l'enseignement; 2) les exigences en matière de français; 3) la professionnalisation; 4) la dimension relationnelle de l'agir enseignant et 5) la collaboration. À l'intérieur d'un cadre qui favorise la prise en charge de leur propre formation par des démarches de responsabilisation, d'autonomie et de collaboration, les futures enseignantes et futurs enseignants s'engagent dans un projet de formation initiale, première étape d'un projet de professionnalisation et de formation continue.

L'appropriation des principes à la base de l'enseignement est fondamentale à la formation visée, chacune et chacun devant apprendre à agir pour l'éducation et l'apprentissage des élèves, de manière autonome, en fonction des caractéristiques des situations qui se présentent et en fondant son enseignement sur l'état actuel des connaissances. Pour bien former aux connaissances à la base de l'acte d'enseigner, une attention toute particulière est portée aux connaissances liées aux élèves et à l'apprentissage, aux disciplines et au programme d'études et aux stratégies didactiques et pédagogiques.

L'ensemble de cette vision de formation est soutenu par une équipe-programme qui travaille en étroite collaboration et propose une formation cohérente.

## COMPÉTENCES PROFESSIONNELLES

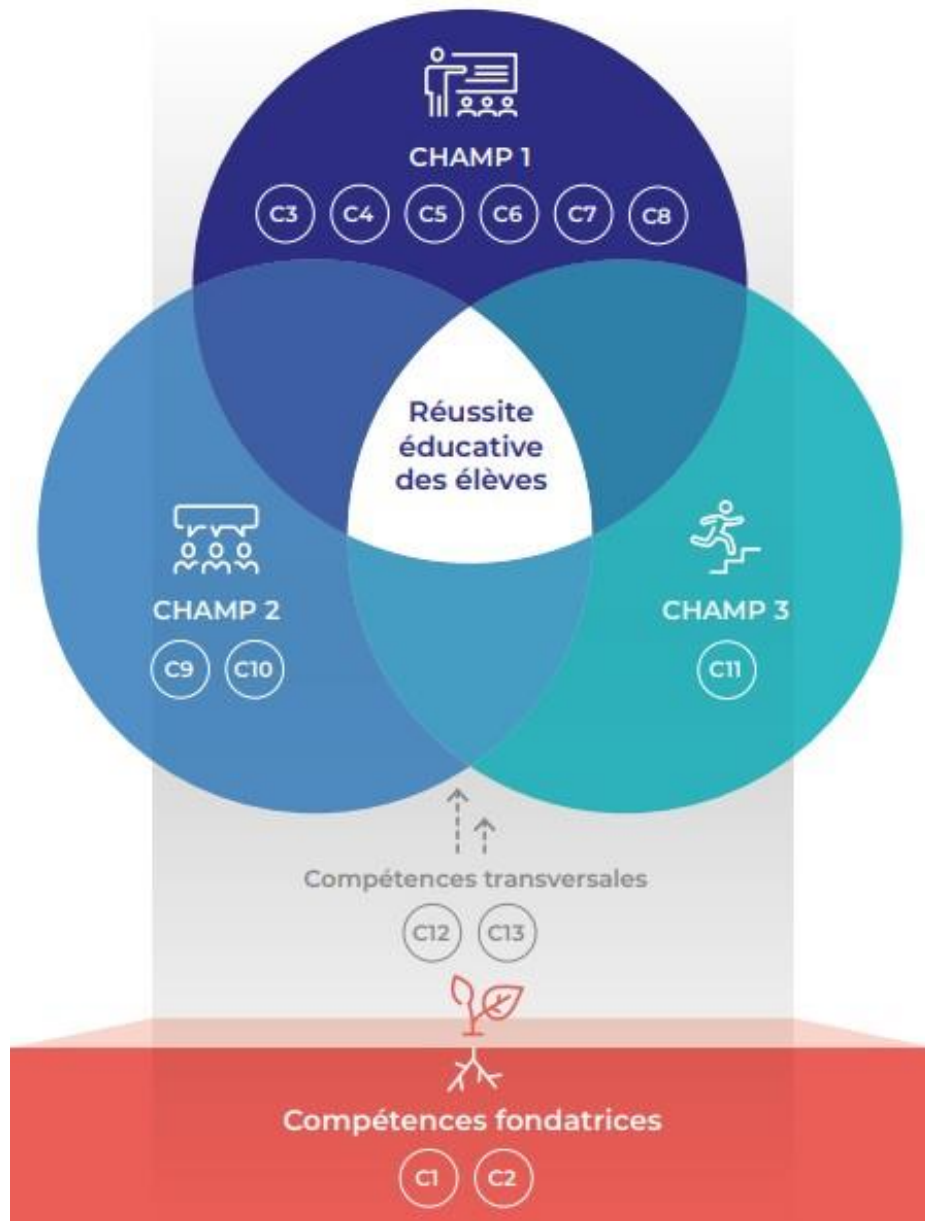
### Tableau 1: Synthèse des 13 compétences professionnelles du personnel enseignant

|  DEUX COMPÉTENCES FONDATRICES  |   |
|---|---|
| Compétence 1  | Agir en tant que médiatrice ou médiateur d'éléments de culture                        |
| Compétence 2  | Maîtriser la langue d'enseignement  |
|  CHAMP 1: six compétences spécialisées au cœur du travail fait avec et pour les élèves |   |
| Compétence 3  | Planifier les situations d'enseignement et d'apprentissage                            |
| Compétence 4  | Mettre en œuvre les situations d'enseignement et d'apprentissage                      |
| Compétence 5  | Évaluer les apprentissages  |
| Compétence 6  | Gérer le fonctionnement du groupe-classe  |
| Compétence 7  | Tenir compte de l'hétérogénéité des élèves  |
| Compétence 8  | Soutenir le plaisir d'apprendre   |
|  CHAMP 2: deux compétences à la base du professionnalisme collaboratif               |   |
| Compétence 9  | S'impliquer activement au sein de l'équipe-école                                      |
| Compétence 10   | Collaborer avec la famille et les partenaires de la communauté                        |
|  CHAMP 3: une compétence inhérente au professionnalisme enseignant                   |   |
| Compétence 11   | S'engager dans un développement professionnel continu et dans la vie de la profession |
|  DEUX COMPÉTENCES TRANSVERSALES  |   |
| Compétence 12   | Mobiliser le numérique  |
| Compétence 13   | Agir en accord avec les principes éthiques de la profession                           |

Ministère de l'Éducation du Québec. (2020). *Référentiel de compétences professionnelles : Profession enseignante*. Gouvernement du Québec, p.43.

# Schéma 1

L'organisation des compétences fondée sur le travail enseignant



Ministère de l'Éducation du Québec. (2020). *Référentiel de compétences professionnelles : Profession enseignante*. Gouvernement du Québec, p.44.



## ORGANISATION DES STAGES

### Présentation générale des stages

Les cours-stages du programme de *Baccalauréat en éducation préscolaire et en enseignement primaire* sont des activités créditées, assurées par l'Université, qui se réalisent en étroite collaboration avec le milieu scolaire. Le personnel enseignant de l'Université (professeures, professeurs, chargées et chargés de cours) assume la préparation et l'encadrement des stagiaires alors que des enseignantes et des enseignants associés les accueillent dans leur classe et les accompagnent dans leur cheminement.

Les cours-stages s'échelonnent sur les quatre années de la formation à raison d'un stage par année (voir tableau synthèse dans la page qui suit). Les objectifs, le contenu et le format de chaque stage permettent aux stagiaires de développer et de consolider progressivement leurs habiletés pratiques tout en intégrant les connaissances, les attitudes et les savoir-faire acquis dans l'ensemble des autres cours du programme. Le nombre de crédits et le format de chacun varient en fonction des objectifs envisagés.

*Les stages se réalisent dans des niveaux différents de sorte que les stagiaires puissent intervenir au préscolaire et aux trois cycles du primaire. Les stages ont lieu dans des écoles différentes afin de permettre aux stagiaires d'élargir leur expérience.*

L'agencement des stages tout au long de l'année scolaire permet aux étudiantes et aux étudiants de vivre différentes étapes de l'année scolaire.



# Organisation des stages

## Baccalauréat en éducation préscolaire et en enseignement primaire

| Objectifs  | Approche et dynamique  | Format<br>(présence en milieu scolaire)   |
|--|--|---|
| <b>Stage I : Familiarisation avec le milieu scolaire et initiation à la profession enseignante<br/>(3 crédits)</b> |  |   |
| Sensibilisation à la profession et vérification de la pertinence du choix de carrière.                             | Approche réflexive.<br><br>Dynamique d'observation, d'exploration et de participation.<br><br>Accent sur l'exploration de la tâche enseignante.                        | Première année, trimestre d'hiver (15 jours).<br><br>Quinze journées de stage réparties sur 6 semaines, séminaires, rencontres individuelles, rencontre(s) en triade dans le milieu, réalisation du carnet de stage.  |
| <b>Stage II : Initiation à l'intervention en classe (3 crédits)</b>  |  |   |
| Initiation aux activités d'organisation et d'animation de la classe.   | Approche réflexive.<br><br>Dynamique d'interventions discontinues et progressives.<br><br>Accent sur la gestion de la classe.  | Deuxième année, trimestre d'automne (19 jours).<br><br>Dix-neuf journées de stage réparties sur sept semaines, séminaires, rencontres individuelles et en triade, observation dans le milieu, réalisation du carnet de stage.   |
| <b>Stage III : Intervention en classe (6 crédits)</b>  |  |   |
| Développement des habiletés d'organisation de la classe et de gestion des apprentissages.                          | Approche réflexive.<br><br>Dynamique d'interventions progressives, discontinues et continues.<br><br>Accent sur l'adaptation scolaire, sociale et la différenciation.  | Troisième année, trimestre d'hiver (28 jours).<br><br>Stage en milieu scolaire : vingt-six journées de stages consécutives sur sept semaines et deux journées flottantes au début du trimestre, séminaires, rencontres individuelles, observation et triade dans le milieu, réalisation du carnet de stage. |
| <b>Stage III – Optionnel : Projet d'intervention hors Québec (6 crédits)</b>                                       |  |   |
| Favoriser la familiarisation et l'intégration dans un milieu culturel et éducatif francophone hors Québec.         | Approche réflexive.<br><br>Dynamique de l'intervention pédagogique en adaptation scolaire et sociale au préscolaire-primaire.  | Troisième année, trimestre d'hiver (de 28 à 40 jours).<br><br>Après la semaine de lecture.  |
| <b>Stage IV : Prise en charge de la classe (15 crédits)</b>  |  |   |
| Consolidation des compétences professionnelles.  | Approche réflexive.<br><br>Dynamique d'interventions progressives, discontinues et continues.<br><br>Accent sur les diverses composantes de la profession enseignante. | Quatrième année, trimestre d'automne (4 mois environ).<br><br>Stage continu en milieu scolaire, de la rentrée scolaire, en août, jusqu'aux vacances des fêtes, séminaires, rencontres individuelles, observation et triade dans le milieu, réalisation du carnet de stage.                                  |

## **Directive concernant la suppléance par les étudiantes et les étudiants durant les journées de stage<sup>2</sup> dans le milieu scolaire**

### **Stages I et II**

Les étudiantes et les étudiants du programme de formation initiale au BEPEP ne peuvent effectuer de la suppléance pendant leurs journées de stages I et II, que ce soit dans la classe de leur enseignante associée ou de leur enseignant associé ou dans toute autre classe de l'école ou du centre de services scolaire.

### **Stage III**

À la suite des demandes de plusieurs centres de services scolaires, qui se trouvent en rareté de ressources enseignantes, il est autorisé de façon exceptionnelle, et ce, pour les années 2023-2028, qu'une stagiaire ou un stagiaire puisse effectuer un maximum de trois (3) jours de suppléance, idéalement non consécutifs, au cours de leur stage<sup>[1]</sup>.

<sup>[1]</sup> Conformément à la décision prise à la rencontre du CMOPFE le 17 mars 2023 (valide uniquement pour les années 2023 à 2028)

Cette suppléance doit se dérouler obligatoirement dans la classe de l'enseignante associée ou de l'enseignant associé. Les journées de suppléance n'ont pas à être reprises.

### **Stage IV**

À la suite des demandes de plusieurs centres de services scolaires, qui se trouvent en rareté de ressources enseignantes, il est autorisé, uniquement dans le cadre du stage IV, qu'une stagiaire ou un stagiaire puisse faire un maximum de cinq (5) jours de suppléance, idéalement non consécutifs, au cours de leur stage. Cette suppléance doit se dérouler obligatoirement dans la classe de l'enseignante associée ou de l'enseignant associé. Les journées de suppléance n'ont pas à être reprises.

## **Conditions particulières concernant la réalisation de la suppléance en contexte de stage**

### **Pour les stages III et IV**

- La ou le stagiaire est libre d'accepter ou non la suppléance demandée.
- La ou le stagiaire doit obtenir l'accord de l'enseignante associée ou de l'enseignant associé ainsi que de la personne superviseuse du stage pour faire de la suppléance.
- La ou le stagiaire doit aviser, par courriel, la personne superviseuse du stage dès qu'une suppléance est confirmée.
- Lorsque la ou le stagiaire réalise de la suppléance dans le contexte autorisé, ce dernier est tenu de réaliser, dans les délais, les travaux demandés et demeurer entièrement disponible pour les activités prévues à l'université dans le cadre de son stage.

---

<sup>2</sup> Les règles suivantes s'appliquent pendant les journées de stage (lorsque les étudiantes et étudiants sont en présence dans les écoles).

- Il revient à l'employeur, dans ce cas-ci les centres de services scolaires, de s'assurer que cette mesure peut s'appliquer dans leur milieu, et ce, en conformité avec les conventions collectives locales et nationales des enseignantes et des enseignants.

### **Non-respect des conditions particulières concernant la réalisation de la suppléance en contexte de stage**

#### **Pour les stages III et IV**

Le non-respect des conditions particulières concernant la réalisation de la suppléance en contexte de stage entraînera automatiquement un manquement à la compétence professionnelle 12 – Agir de façon éthique et responsable dans l'exercice de ses fonctions. Une évaluation négative de la compétence 12 engendre un échec au stage.

En dehors des jours où l'étudiante ou l'étudiant n'est pas en stage, celui-ci ou celle-ci demeure libre d'accepter ou non une offre de suppléance qui peut lui être faite par les autorités compétentes au sein d'un centre de services scolaires. L'Université se dégage alors de toute responsabilité civile ou professionnelle à l'égard de l'étudiante ou de l'étudiant.

#### **Déclaration relative aux antécédents judiciaires**

Les centres de services scolaires peuvent exiger que les stagiaires remplissent et signent un formulaire d'autorisation de vérification des antécédents judiciaires.

Cette exigence s'inscrit dans le contexte suivant : le ministère de l'Éducation a proposé un plan d'action de vérification des antécédents judiciaires et, pour ce faire, les centres de services scolaires doivent s'assurer que toute personne appelée à œuvrer auprès des élèves ne possède aucun antécédent judiciaire en lien avec l'activité exercée dans un établissement scolaire qui mettrait en danger l'intégrité et la sécurité de ces derniers. En temps voulu, les agentes de stage préciseront aux étudiantes et aux étudiants les modalités qui s'appliquent.

## Règles de cheminement relatives aux stages III et IV

### Stage III

Pour réaliser son stage III (*STG39023 Interventions en classe*) ou le cours *SCE11423 Projet d'intervention hors Québec*, l'étudiante ou l'étudiant de 3<sup>e</sup> année doit :

- Avoir réussi tous les cours des trimestres 1 à 5<sup>3</sup>;
- Avoir atteint le seuil minimal de réussite au TECFÉE :  
Tel que mentionné ci-dessus à la section « Mesures particulières au programme », les étudiantes et étudiants inscrits en formation initiale à l'enseignement doivent réussir le TECFÉE au cours de leur formation. Ce test est exigé pour toute étudiante ou tout étudiant inscrit dans un programme de formation à l'enseignement dans les universités québécoises<sup>4</sup>. L'étudiante ou l'étudiant doit atteindre le seuil de réussite (70 % dans les deux volets du test : code linguistique et rédaction) avant le stage III (*STG39023 Interventions en classe*) ou le cours *SCE11423 Projet d'intervention hors Québec*. Des précisions relatives à la réussite du test et au cheminement dans le programme sont communiquées aux étudiantes et aux étudiants au début de chaque trimestre de l'automne.

### Stage IV

Pour réaliser son stage IV, (*STG49023 Prise en charge de la classe*), l'étudiante ou l'étudiant de 4<sup>e</sup> année doit :

- Avoir réussi tous les cours des trimestres 1 à 7<sup>5</sup>;

### Règle de cheminement concernant le nombre de reprises d'un cours-stage

En cas d'échec ou d'abandon, les cours-stages *STG19023, Stage I : Familiarisation avec le milieu scolaire et initiation à la profession enseignante*, *STG29023, Stage II : Initiation à l'intervention en classe*, *STG39023, Stage III : Interventions en classe*, *SCE11423, Projet d'intervention hors Québec*, et *STG49023, Stage IV : Prise en charge de la classe*, ne peuvent être repris qu'une seule fois.

Pour reprendre ces cours-stages, l'étudiante ou l'étudiant doit en faire la demande par écrit auprès de la direction du module en faisant valoir les raisons expliquant son échec ou son abandon et justifiant un droit de reprise. Plus précisément, cette demande écrite devra comprendre les éléments suivants : description sommaire de la situation vécue, analyse de la situation vécue en précisant les aspects devant être améliorés, description des moyens concrets envisagés pour éviter que la situation ne se reproduise et tout autre élément jugé pertinent.

Cette demande sera étudiée par un comité composé de trois personnes : la personne assumant la direction du module ou la personne assumant la codirection du module, la personne responsable de la formation pratique et une professeure ou un professeur (par exemple un membre du comité de coordination des stages) désigné par la direction du campus concerné. À la suite de l'analyse préliminaire de la demande, le comité pourra contacter ou convoquer la personne ayant supervisé l'étudiante ou l'étudiant en situation d'échec ou d'abandon et une étudiante ou un étudiant de 3<sup>e</sup> ou 4<sup>e</sup> année, membre du Conseil de module au campus concerné.

<sup>3</sup> Règlement pédagogique particulier – Résolution PREP 183-387 – Conseil de module préscolaire-primaire, 24-05-2006

<sup>4</sup> Politique et modalités relatives au test de certification en français écrit pour l'enseignement (Table MELS – Universités, 14-04-2009)

<sup>5</sup> Règlement pédagogique particulier – Résolution PREP 183-387 – Conseil de module préscolaire-primaire, 24-05-2006

Selon la recommandation du comité d'évaluation d'une demande de reprise de stage, le droit de reprise pourra être assorti de conditions particulières d'encadrement et de réalisation. La décision du comité est finale et sans appel.

### **Règle de cheminement concernant les cours sous la forme de tutorat en formation pratique**

Dans le cadre de la formation en éducation préscolaire et en enseignement primaire, une étudiante ou un étudiant ne pourra effectuer des stages sous la forme d'un tutorat que pour des raisons jugées exceptionnelles.

### **Participation à la vie de la classe**

Dans la dynamique action-réflexion, les stages sont l'occasion pour les stagiaires de s'engager dans la vie d'une classe et, par l'action, de se connaître et de se développer en tant que professionnelle ou professionnel de l'enseignement. La participation à la vie de la classe est donc à la source des apprentissages et essentielle à la réussite des stages.

La participation en classe va bien au-delà de la présentation des situations d'enseignement-apprentissage. Il s'agit d'un investissement constant dans tous les aspects du travail de l'enseignante ou de l'enseignant : investissement qui peut être une observation ciblée de ses façons de faire, une collaboration à son travail ou une prise en charge de l'intervention en sa présence ou en son absence, selon la progression des stages.

Voici une classification de diverses activités qui se déroulent en classe. Cette classification peut aider à situer et à prévoir la participation des stagiaires. Comme on peut le voir dans le tableau qui suit, la participation des stagiaires peut varier selon leur cheminement dans leurs apprentissages et selon ce qui se passe en classe. Différents modes de collaboration au travail de l'enseignante ou de l'enseignant sont possibles. C'est en échangeant sur les objectifs du stage et sur le déroulement des activités en classe que les stagiaires et leur enseignante ou enseignant associé pourront déterminer le type de collaboration souhaité.

#### **1. Activités entourant l'enseignement proprement dit**

Exemples : accueil des élèves en classe, présentation du menu de la journée; explications des devoirs ou du plan de travail, déplacements dans l'école, surveillance de la récréation, préparation des sacs, rangement.

|   |   |  |
|---|---|--|
| La stagiaire ou le stagiaire observe comment l'enseignante ou l'enseignant procède. | La stagiaire ou le stagiaire coanime ou intervient en collaboration avec l'enseignante ou l'enseignant. | La stagiaire ou le stagiaire réalise l'activité en présence ou en l'absence de l'enseignante ou de l'enseignant, selon le stage. |
|---|---|--|

## 2. Exploitation des activités d'enseignement

Exemples : soutien à des élèves en particulier, soutien au travail d'équipe ou d'atelier, animation d'une activité ou d'un atelier, explications à des sous-groupes; correction en groupe.

|   |   |  |
|---|---|--|
| La stagiaire ou le stagiaire observe comment l'enseignante ou l'enseignant procède. | La stagiaire ou le stagiaire coanime ou intervient en collaboration avec l'enseignante ou l'enseignant. | La stagiaire ou le stagiaire réalise l'activité en présence ou en l'absence de l'enseignante ou de l'enseignant, selon le stage. |
|---|---|--|

## 3. Routines d'enseignement ou de fonctionnement de la classe

Exemples : dictée, mise en forme mathématique; causerie, attribution des responsabilités.

|   |   |  |
|---|---|--|
| La stagiaire ou le stagiaire observe comment l'enseignante ou l'enseignant procède. | La stagiaire ou le stagiaire coanime ou intervient en collaboration avec l'enseignante ou l'enseignant. | La stagiaire ou le stagiaire réalise l'activité en présence ou en l'absence de l'enseignante ou de l'enseignant, selon le stage. |
|---|---|--|

## 4. Situations d'enseignement-apprentissage

Exemples : planification, réalisation et évaluation de situations d'enseignement-apprentissage.

| Planification  |   |   |
|--|---|---|
| La stagiaire ou le stagiaire observe comment l'enseignante ou l'enseignant planifie les activités. | La stagiaire ou le stagiaire collabore avec l'enseignante ou l'enseignant à la planification des activités. | La stagiaire ou le stagiaire planifie une ou des activités et les soumet à l'enseignante ou à l'enseignant. |

| Réalisation   |   |  |
|---|---|--|
| La stagiaire ou le stagiaire observe comment l'enseignante ou l'enseignant procède. | La stagiaire ou le stagiaire coanime ou intervient en collaboration avec l'enseignante ou l'enseignant. | La stagiaire ou le stagiaire réalise l'activité en présence ou en l'absence de l'enseignante ou de l'enseignant, selon le stage. |

| Évaluation   |  |   |
|--|--|---|
| La stagiaire ou le stagiaire observe comment l'enseignante ou l'enseignant évalue son enseignement et les apprentissages des élèves. | La stagiaire ou le stagiaire collabore avec l'enseignante ou l'enseignant à l'évaluation de l'enseignement et des apprentissages des élèves. | La stagiaire ou le stagiaire évalue son enseignement et les apprentissages des élèves et partage ses observations avec l'enseignante ou l'enseignant. |

## Directives et contraintes concernant le placement en stage

1. Les étudiantes et les étudiants **sont tenus d'assister aux rencontres d'information** concernant leurs stages et de **prendre connaissance des documents d'information**.
2. Les étudiantes et les étudiants **ne sont pas autorisés à solliciter une place de stage** auprès d'une direction d'une école ou d'une enseignante ou d'un enseignant. La sollicitation des places de stages est effectuée par la personne responsable du placement. Toutefois, certains centres de services scolaires la permettent, vous serez informés de ces détails lors de la rencontre obligatoire pré-trimestrielle par l'agente de stage.
3. Les étudiantes et les étudiants doivent faire part de leurs intentions de stage dans les délais prévus. Au campus de Rimouski, un courriel contenant le lien pour remplir le formulaire en ligne est envoyé aux étudiantes et étudiants en début de trimestre. Au campus de Lévis, le lien d'intentions de stages est disponible sur Moodle.
4. Les étudiantes et les étudiants dont les intentions de stage seront déposées en retard ainsi que celles et ceux qui réussissent leur TECFÉE tardivement, seront placés en fonction des places disponibles restantes et des ententes avec les centres des services scolaires. Pour réaliser le stage III à la session d'hiver tel que prévu au cheminement, le TECFÉE doit être réussi au plus tard à la session d'automne précédent le stage.
5. Étant donné les places disponibles dans les centres de services scolaires et les règles à respecter, il est possible qu'une étudiante ou un étudiant soit placé dans un milieu de stage autre que ceux indiqués dans ses préférences.
6. Après confirmation du lieu de stage à l'étudiante ou l'étudiant, **aucune demande de changement du lieu de stage ne sera traitée sans une raison majeure**.
7. Dès que le milieu de stage est confirmé, l'étudiante ou l'étudiant a la **responsabilité de rencontrer son enseignante associée ou son enseignant associé et, si possible, la direction de l'école (surtout pour le stage IV), et ce, dans les délais recommandés**. La rencontre, qui se déroule en présence (à moins de circonstances exceptionnelles), a pour but de discuter des attentes respectives et de l'organisation générale du stage telles que précisées dans le document d'information.
8. Une étudiante ou un étudiant **ne peut réaliser un stage s'il existe des liens privilégiés** (parenté ou autres) entre le ou la stagiaire et l'enseignante ou l'enseignant associé ou la direction de l'école ou tout autre membre du personnel de l'école. Il est de la responsabilité de l'étudiante ou de l'étudiant d'aviser l'agente de stage, si elle ou s'il est concerné.
9. Une étudiante ou un étudiant **ne peut réaliser son stage dans la classe fréquentée par son ou ses enfants**. Il est de la responsabilité de l'étudiante ou de l'étudiant d'aviser l'agente de stage, si elle ou s'il est concerné.
10. À moins d'une circonstance exceptionnelle, une étudiante ou un étudiant **ne peut être jumelé avec une enseignante ou un enseignant associé de moins de cinq ans d'expérience ou dont la tâche est de moins de 80 %, et ce afin de tenir compte des exigences ministérielles**.
11. À la suite d'une analyse de la situation ou selon l'avis médical, une étudiante enceinte lors de son stage pourrait être retirée pour des raisons préventives ou pour des raisons liées aux exigences du stage. Dans ce contexte, le stage serait interrompu et devrait être repris selon le plan de formation du programme.
12. Dans le but de favoriser la richesse et la variété de leurs stages, **les étudiantes et les étudiants ont l'obligation de diversifier leurs expériences en milieu scolaire : niveaux différents, classes et écoles différentes, enseignantes et enseignants associés différents**. Ainsi, les étudiantes et les étudiants réalisent un stage au préscolaire, un stage au premier cycle, au deuxième cycle et au troisième cycle du primaire. En aucun cas, l'autorisation d'effectuer plus d'un stage au même endroit (écoles, classes) ne sera accordée. Cependant, l'UQAR se réserve le droit de permettre un deuxième stage à un même cycle ou à un même endroit, lorsqu'il n'y a pas d'autres possibilités de placement.

Les placements en stages se font en collaboration avec les centres de services scolaires et les directions d'établissement. Les démarches sont régies par des protocoles d'ententes signés entre l'UQAR et les CSS. Il est donc essentiel de respecter ces démarches.



## Territoires autorisés pour la tenue des stages pour le programme PREP<sup>7</sup>

**Campus de Rimouski**

**Campus de Lévis**

**Cohortes de Beauce<sup>8</sup>**

| Territoires                       | Centres de services scolaires                   | Stage I | Stage II | Stage III | Stage IV | Stage I | Stage II | Stage III | Stage IV | Stage I | Stage II | Stage III | Stage IV |
|-----------------------------------|---|---------|----------|-----------|----------|---------|----------|-----------|----------|---------|----------|-----------|----------|
| Bas St-Laurent<br>Région 01       | Phares  | ☞       | ☞        | ☞         | ☞        |         | ☞        | ☞         | ☞        |         |          |           |          |
|                                   | Kamouraska-Rivière-du-Loup                      | ☞       | ☞        | ☞         | ☞        |         | ☞        | ☞         | ☞        |         |          |           |          |
|                                   | Fleuve-et-des-Lacs                              | ☞       | ☞        | ☞         | ☞        |         | ☞        | ☞         | ☞        |         |          |           |          |
|                                   | Des Monts-et-Marées                             | ☞       | ☞        | ☞         | ☞        |         | ☞        | ☞         | ☞        |         |          |           |          |
| Côte-Nord<br>Région 09            | Estuaire  |         |          | ☞         | ☞        |         |          | ☞         | ☞        |         |          |           |          |
|                                   | Fer (uniquement pour Port-Cartier et Sept-Îles) |         |          |           | ☞        |         |          |           | ☞        |         |          |           |          |
| Gaspésie/Les Îles<br>Région 11    | Chic-Chocs                                      |         | ☞        | ☞         | ☞        |         |          | ☞         | ☞        |         |          |           |          |
|                                   | René-Lévesque                                   |         | ☞        | ☞         | ☞        |         |          | ☞         | ☞        |         |          |           |          |
|                                   | Les Îles <sup>6</sup>                           |         |          |           | ☞        |         |          |           | ☞        |         |          |           |          |
| Québec<br>Région 03               | Capitale  |         | ☞        | ☞         | ☞        | ☞       | ☞        | ☞         | ☞        |         |          |           |          |
|                                   | Découvreurs                                     |         | ☞        | ☞         | ☞        | ☞       | ☞        | ☞         | ☞        |         |          |           |          |
|                                   | Portneuf  |         | ☞        | ☞         | ☞        | ☞       | ☞        | ☞         | ☞        |         |          |           |          |
|                                   | Premières-Seigneuries                           |         | ☞        | ☞         | ☞        | ☞       | ☞        | ☞         | ☞        |         |          |           |          |
|                                   | Charlevoix                                      |         | ☞        | ☞         | ☞        |         | ☞        | ☞         | ☞        |         |          |           |          |
| Chaudière-Appalaches<br>Région 12 | Côte-du-Sud                                     |         | ☞        | ☞         | ☞        | ☞       | ☞        | ☞         | ☞        |         |          |           |          |
|                                   | Navigateurs                                     |         | ☞        | ☞         | ☞        | ☞       | ☞        | ☞         | ☞        |         |          |           |          |
|                                   | Beauce-Etchemin                                 |         | ☞        | ☞         | ☞        | ☞       | ☞        | ☞         | ☞        | ☞       | ☞        | ☞         | ☞        |
|                                   | Des Appalaches                                  |         | ☞        | ☞         | ☞        |         | ☞        | ☞         | ☞        |         |          |           |          |

<sup>6</sup> Il est exigé pour un placement en stage IV aux Îles de la Madeleine d'avoir un minimum de deux stagiaires.

<sup>7</sup> Il est à noter qu'aucune demande de stage hors des territoires ne pourra être autorisée.

<sup>8</sup> Les étudiantes et étudiants de la Beauce qui désirent faire leur stage dans le centre de services des Appalaches doivent en faire la demande à la responsable des stagiaires et à la direction du module.

## RÔLES DES PARTENAIRES

### Stagiaire

Personne admise à un programme de formation de l'Université comportant la réalisation de stages en milieu scolaire et inscrite aux cours-stage. Elle est réputée avoir satisfait aux exigences préalables aux stages.

### Rôles et responsabilités :

Ces rôles et responsabilités s'appliquent selon les objectifs et les modalités de chacun des stages.

De façon spécifique, une fois son lieu de stage connu, il lui revient :

- de prendre contact avec l'enseignante ou l'enseignant associé et d'échanger sur les objectifs, les modalités de son stage et les attentes mutuelles;
- de rencontrer la direction de l'école pour se présenter et s'informer des caractéristiques et du fonctionnement de son milieu de stage;
- d'informer les parents de sa présence en classe;
- de se familiariser avec le milieu scolaire dans lequel elle ou il évolue en tenant compte des règles de fonctionnement (règlements, projet éducatif, culture du milieu, programme, etc.);
- d'être présente ou présent à l'école selon le calendrier scolaire, qu'il y ait enseignement, examens, journées de planification, rencontres de parents, ou autres activités que ce soit;
- de se conformer aux règles d'éthique de l'école;
- de partager avec l'enseignante ou l'enseignant associé les tâches relatives au travail d'une enseignante ou d'un enseignant;
- de prendre connaissance des programmes, des méthodes pédagogiques et du matériel utilisés en classe, dès la première étape du stage;
- de planifier des situations d'apprentissage, de les soumettre à l'enseignante ou à l'enseignant associé, de les réaliser et de les évaluer; toutefois le groupe classe demeure toujours sous la responsabilité de l'enseignante ou de l'enseignant associé;
- de prendre progressivement en charge le groupe d'élèves conformément aux modalités et aux objectifs du cours-stage auquel elle ou il est inscrit;
- d'apprendre à reconnaître ses forces et à déterminer ses besoins de formation de façon à pouvoir actualiser son potentiel;
- de participer activement au processus d'évaluation des apprentissages réalisés en stage;
- de faire part à la direction du module des suggestions ou des commentaires visant à améliorer l'organisation, le déroulement ou la qualité du stage;
- de participer à ses cours-stages, qu'ils soient à l'université ou à l'extérieur et de s'engager à réaliser les travaux selon les exigences demandées.

## **Enseignante associée ou enseignant associé**

Personne responsable du groupe classe qui accueille une ou un stagiaire dans sa classe pour une période déterminée et qui répond aux exigences reliées à cette tâche.

### **Rôles et responsabilités :**

De façon spécifique, il lui revient :

- de rencontrer la ou le stagiaire avant le début de son stage;
- d'accueillir la ou le stagiaire et de favoriser son intégration à la classe et à l'école;
- de s'enquérir des attentes de la ou du stagiaire et de prendre connaissance des objectifs de stage qu'il ou elle poursuit;
- de prendre connaissance de la documentation relative au stage (document d'information, plan de cours, guide d'évaluation);
- de préparer le séjour de la ou du stagiaire (lieu de travail, horaire, règlements de l'école, etc.);
- de préparer les élèves à la venue de la ou du stagiaire et de la ou le présenter comme une ou un collègue de travail;
- d'informer les parents de la présence en classe d'une ou d'un stagiaire;
- de permettre à la ou au stagiaire d'effectuer ses observations et d'interagir avec elle ou avec lui sur les observations qu'elle ou il aura à relever;
- de permettre à la ou au stagiaire de participer aux interventions auprès des élèves (individuellement, en sous-groupe, en groupe) de façon graduelle et progressive;
- d'échanger avec la ou le stagiaire à propos du programme de formation, des approches pédagogiques, du mode de fonctionnement de la classe, etc. (en début de stage);
- de guider la ou le stagiaire dans la poursuite des objectifs de planification, d'interaction et d'évaluation de l'action éducative;
- de laisser la ou le stagiaire expérimenter des méthodes et des techniques différentes des siennes et de commenter cette expérience;
- de donner l'occasion à la ou au stagiaire d'observer des activités pédagogiques, syndicales et sociales variées et d'y participer dans l'esprit des objectifs de son stage;
- d'observer de façon systématique la ou le stagiaire et de noter les faits saillants de son intervention;
- de prévoir des moments de rétroaction formelle, informelle et systématique pour l'évaluation formative et sommative de la ou du stagiaire;
- de continuer à appuyer la ou le stagiaire au cours de la prise en charge de la classe et de l'aider à objectiver son action;
- d'assurer, tout au long du stage, une présence et un suivi auprès de la ou du stagiaire;
- de collaborer à l'évaluation formative et sommative de la ou du stagiaire en fonction des objectifs de formation du stage;
- de faire part aux autres partenaires des suggestions et des commentaires visant à améliorer l'organisation, le déroulement et la qualité des stages.

## **Directrice ou directeur d'école**

Personne nommée par le centre de services scolaire conformément à la Loi de l'instruction publique et responsable de la gestion d'un établissement d'enseignement. La directrice ou le directeur voit au bon déroulement des activités de stage dans son établissement. Cette responsabilité peut aussi être assumée par la direction adjointe de l'école.

### **Rôles et responsabilités :**

De façon spécifique, il lui revient :

- de reconnaître l'apport des activités de stages à toute la vie de l'école;
- de prendre connaissance de la documentation relative au stage;
- d'inviter et d'inciter, en collaboration avec la personne responsable de la coordination des stages au centre de services scolaire, les enseignantes associées et les enseignants associés à accueillir des stagiaires à l'école;
- de participer à la sélection et à la désignation des enseignantes et des enseignants associés qui pourraient accueillir des stagiaires;
- de déterminer, en collaboration avec la personne responsable de la coordination des stages au centre de services scolaires, les moments de formation des enseignantes et des enseignants associés;
- de rencontrer les stagiaires;
- de considérer les stagiaires comme des membres de l'équipe-école et de leur donner les mêmes obligations que le personnel permanent par rapport aux procédures et aux politiques en vigueur (ponctualité, présences, etc.);
- de s'assurer de la collaboration des membres de l'équipe-école dans tout le processus d'intégration des stagiaires à la vie de l'école;
- d'accueillir les stagiaires et de les intégrer à l'équipe-école et aux activités pédagogiques prévues à l'école;
- d'informer les parents de la présence en classe de stagiaires;
- d'intégrer les stagiaires à toute activité de supervision pédagogique prévue à l'école;
- de présenter l'organisation générale de l'école (conseil d'administration, comité d'école, projet éducatif, politiques, règlements, services, horaire);
- de rechercher en tout temps, et spécialement en cas de difficulté, des solutions pour faciliter l'apprentissage de la pratique de l'enseignement;
- de participer au diagnostic de toute situation problématique;
- d'entretenir le dialogue avec la professeure ou le professeur universitaire, l'enseignante ou l'enseignant associé et le ou la stagiaire en vue d'assurer la réussite du stage;
- de faire part aux autres partenaires des suggestions et des commentaires visant à améliorer l'organisation, le déroulement et la qualité des stages.

## **Responsable de la coordination des stages au centre de services scolaire**

Personne désignée par le centre de services scolaire qui assume, en collaboration avec l'Université et les autorités du centre de services scolaire, la coordination des stages qui se réalisent dans les établissements d'enseignement du centre de services scolaire.

### **Rôles et responsabilités :**

De façon plus spécifique, il lui revient :

- de favoriser un partenariat avec le milieu universitaire;
- d'informer les enseignantes et les enseignants associés, les directrices et les directeurs d'école de leurs responsabilités relatives aux stages;
- d'inviter et d'inciter, en collaboration avec la direction de l'école, les enseignantes et les enseignants associés à accueillir des stagiaires à l'école;
- de participer, en collaboration avec la direction de l'école, à la sélection et à la désignation par le centre de services scolaire des enseignantes et des enseignants associés qui pourraient accueillir des stagiaires;
- de déterminer, en collaboration avec la direction de l'école et avec la personne responsable de l'organisation des activités de ressourcement à l'Université, les moments de formation des enseignantes et des enseignants associés;
- de mettre sur pied un soutien administratif et pédagogique, reconnaissant ainsi la tâche spécifique des enseignantes et des enseignants associés dans l'encadrement des stages.

## **Superviseure ou superviseur de stage**

Personne désignée par l'Université pour assumer la responsabilité d'un cours-stage dans un programme de formation à l'enseignement. Elle a l'un des statuts suivants : professeure, professeur ou personne chargée de cours.

### **Rôles et responsabilités :**

De façon spécifique, il lui revient :

- d'élaborer et de présenter aux stagiaires, aux enseignantes associées ou aux enseignants associés et aux directions d'établissement un plan de cours qui contient les éléments suivants : la description du cours apparaissant dans l'annuaire, des précisions sur les éléments de la description du cours, principalement sur les objectifs, le contenu, les modalités d'évaluation, le calendrier des rencontres et les références bibliographiques essentielles;
- de présenter aux stagiaires et aux enseignantes associées ou aux enseignants associés un guide d'évaluation des compétences professionnelles;
- de préciser aux enseignantes ou aux enseignants associés les objectifs, le contenu et la démarche du stage de même que le rôle des partenaires;

- de préparer et d'animer les séminaires où sont traités différents sujets liés à la formation psychopédagogique des futures enseignantes et des futurs enseignants;
- d'établir l'horaire des visites et le plan de la supervision en collaboration avec l'enseignante ou l'enseignant associé et la ou le stagiaire;
- de visiter suffisamment les stagiaires en milieu scolaire pour assurer un suivi constant de leurs progrès;
- d'observer les stagiaires en situation pédagogique, de leur procurer l'aide nécessaire et de leur assurer une évaluation formative interactive;
- d'encourager et de soutenir les efforts des enseignantes et des enseignants associés pour faire vivre aux stagiaires une suite d'expériences pédagogiques diversifiées et enrichissantes;
- de favoriser les échanges entre les membres de la triade (enseignante ou enseignant associé, stagiaire, professeure ou professeur de l'Université) afin de maintenir un climat de collaboration et de coopération;
- d'assumer la responsabilité de l'évaluation finale du cours-stage après examen des travaux et des pièces aux dossiers des stagiaires et en tenant compte de l'évaluation de l'enseignante ou de l'enseignant associé ainsi que des commentaires formulés par la direction de l'établissement;
- de faire part à la direction du module des suggestions ou des commentaires visant à améliorer l'organisation, le déroulement ou la qualité du stage.

### **Agente ou agent de stage**

Personne qui assure le placement des stagiaires dans les différents milieux d'accueil. Elle est sous la responsabilité des directions des Unités départementales.

#### **Rôles et responsabilités :**

De façon plus spécifique, il lui revient :

- de collaborer étroitement avec les responsables de la coordination des stages au centre de services scolaire et avec les directions d'établissement;
- de s'informer des objectifs planifiés pour les stages des programmes de formation à l'enseignement;
- de s'informer de l'entente entre l'Université et les centres de services scolaires sur la formation pratique des étudiantes et des étudiants des baccalauréats d'enseignement;
- de rencontrer les directions de modules pour évaluer les besoins actuels et futurs en placement des stagiaires;
- de rencontrer les étudiantes et les étudiants pour les informer de la nature des renseignements à fournir en vue de leur placement et des possibilités concernant les lieux de stage;
- d'assurer, en concertation étroite avec les responsables de la coordination des stages du milieu scolaire, le pairage entre les stagiaires et les enseignantes et les enseignants associés et d'en informer les personnes concernées par le placement des stagiaires;
- d'établir des contacts avec les milieux d'accueil des stagiaires pour assurer le placement des stagiaires;
- d'établir un répertoire de lieux de stage qui est révisé chaque année.

L'agente ou l'agent de stage qui agit à titre de soutien administratif de la direction de l'Unité départementale des sciences de l'éducation dans la coordination des stages de chacun des campus est également responsable :

- d'assister la direction de l'Unité départementale de chacun des campus de même que les directions de modules pour assurer une liaison continue et fonctionnelle entre les unités, les modules et le milieu de pratique;
- de les assister afin de promouvoir auprès du milieu de pratique le rôle indispensable de ce dernier dans la formation à l'enseignement des futures candidates et des futurs candidats.

## **Responsable de la formation pratique en enseignement**

La responsabilité de la formation pratique est assumée par une professeure ou un professeur qui assure la coordination de l'ensemble des activités de la formation pratique, tant en ce qui a trait au milieu scolaire qu'au milieu universitaire.

Rôles liés à la coordination de formation pratique :

1. Assurer un leadership pédagogique au sein de l'équipe de formation pratique en enseignement;
2. Convoquer et animer les rencontres de concertation et de coordination avec les personnes superviseuses de stage;
3. Assurer la mise en application des décisions et des orientations de la formation pratique;
4. Répondre et soutenir les personnes stagiaires, les enseignantes associées et enseignants associés, les directions d'écoles et tout particulièrement les superviseuses et superviseurs universitaires (professeures, professeurs et personnes chargées de cours) lors de problématiques particulières rencontrées dans le cadre de la formation pratique;
5. Travailler de concert avec la direction de module et du département (formation des groupes, calendriers des stages, horaire des séminaires, cheminement des étudiantes et étudiants);
6. Coordonner la formation des personnes enseignantes associées.

Rôles liés à l'administration pédagogique :

7. Effectuer des rencontres d'information et d'appréciation concernant l'expérience des stages afin de mettre en place les ajustements nécessaires pour le maintien d'une bonne collaboration avec les milieux scolaires, les superviseuses et superviseurs et les personnes-ressources;
8. Coordonner l'amélioration de la formation pratique par le développement et la mise à jour des outils pédagogiques et d'évaluation (plans de cours types, guides d'évaluation et annexes, cahiers d'accompagnement, documents touchant la formation des personnes enseignantes associées, qui doit être assumée par le milieu universitaire);
9. Exercer un rôle d'expert-conseil auprès des personnes superviseuses de stage;
10. Contribuer à la formation pédagogique des superviseuses et superviseurs et des enseignantes et enseignants associés.

Rôles liés à la collaboration au processus de placement en stage :

11. Collaborer avec l'agente ou l'agent de stage dans le placement des stagiaires dans les milieux scolaires;

12. Rencontrer les étudiantes et les étudiants avec l'agente ou l'agent de placement en stage dans des situations particulières lors du placement des stagiaires;
13. Confirmer les groupes de stage avec l'agente administrative ou l'agent administratif du département.

Rôles liés à la collaboration et à la représentation auprès des partenaires :

14. Participer au maintien d'une collaboration étroite et de confiance avec les milieux de stage (écoles primaires et secondaires de tout l'Est-du-Québec, centres de formation professionnelle à l'échelle de la province);
15. Établir des liens et des collaborations avec les collègues d'autres milieux universitaires sur tout ce qui concerne la formation pratique dans les programmes conduisant à l'exercice d'une profession.

### **Directrice ou directeur de module**

Personne élue par le conseil de module de l'Université et responsable de la qualité des programmes de formation à l'enseignement et du cheminement des étudiantes et des étudiants dans ces programmes.

#### **Rôles et responsabilités :**

De façon plus spécifique, il lui revient :

- de s'assurer, en collaboration avec les Unités départementales des sciences de l'éducation, que le contenu et l'organisation des stages répondent aux objectifs du programme;
- de transmettre au secteur des sciences de l'éducation la liste des étudiantes et des étudiants inscrits aux cours-stages;
- d'informer le secteur des sciences de l'éducation des besoins actuels et futurs en placement des stagiaires.

### **Directrice ou directeur de l'Unité départementale**

Personne élue par l'assemblée de l'Unité départementale des sciences de l'éducation de l'Université et responsable de l'ensemble des ressources nécessaires à la réalisation des activités d'enseignement et de recherche du département.

#### **Rôle et responsabilités :**

De façon plus spécifique, il lui revient :

- d'assumer la responsabilité de l'ensemble des ressources nécessaires à la réalisation des activités de stage.



## STG19023 Stage I

### Familiarisation avec le milieu scolaire et initiation à la profession enseignante



## DESCRIPTION STAGE I

### STG19023 Familiarisation avec le milieu scolaire et initiation à la profession enseignante (3 crédits)

#### OBJECTIFS

Se familiariser avec les diverses tâches, responsabilités et rôles de la profession enseignante, dans le but de consolider son orientation professionnelle.

#### CONTENU

Connaissance et compréhension de l'organisation d'une école : personnel, service, règlements, calendrier, horaire, etc. Participation à la vie d'une école préscolaire et primaire : réunions de gestion, journées pédagogiques, rencontres de parents, conseil d'établissement, assemblées syndicales, activités sociales, etc. Observation et participation dans des classes du préscolaire et des trois cycles du primaire : responsabilités de l'enseignante ou de l'enseignant dans la classe et dans l'école, caractéristiques des élèves, approches pédagogiques, programmes, matériel didactique, organisation, gestion de la classe et planification. Sensibilisation aux organismes du milieu scolaire québécois : ministère de l'Éducation, centre de services scolaire, organisation et assemblée syndicale, comité de parents, conseil d'établissement, etc. Se sensibiliser à l'importance de la documentation ministérielle (programme scolaire, progression des apprentissages, compétences professionnelles). Harmonisation du projet personnel de formation avec le projet professionnel (projet de stage, portfolio, etc.). Initiation au processus d'analyse réflexive.

#### FORMULES PÉDAGOGIQUES

Quinze journées de stage réparties sur six semaines, séminaires, rencontres individuelles, rencontre(s) en triade dans les milieux, réalisation du carnet de stage.

#### FORMAT

Le cours-stage STG19023 *Stage I : Familiarisation avec le milieu scolaire et initiation à la profession enseignante* s'adresse aux étudiantes et aux étudiants de première année du baccalauréat en éducation préscolaire et en enseignement primaire. Il se déroule durant le trimestre d'hiver et comprend 15 jours de présence dans le milieu scolaire répartis sur un minimum de six semaines.

Le stage favorise une intégration progressive des stagiaires dans l'école et dans la classe. Au début, le stage se déroule les mêmes journées, deux fois par semaine pendant quatre semaines. Cela permet un départ stable pour les enseignantes et les enseignants, pour les élèves et pour les stagiaires. Par la suite, la présence des stagiaires augmente à cinq jours consécutifs. Ces journées permettent aux stagiaires de vivre de façon intensive la réalité quotidienne des enseignantes et des enseignants.

L'expérience du premier stage se clôture au cours de la semaine suivante par deux autres journées de présence dans le milieu. Par ses objectifs globaux de familiarisation avec le milieu scolaire, le stage peut aussi permettre aux stagiaires de participer à des activités à l'extérieur de l'école, par exemple, à une assemblée des commissaires.

Bien que les stagiaires soient rattachés à une enseignante ou à un enseignant spécifique, elles ou ils doivent cependant avoir la possibilité d'explorer différents aspects de la tâche professionnelle dans d'autres classes du préscolaire ou des trois cycles du primaire. Les expériences variées des stagiaires sont préparées et partagées lors des séminaires. Il y a quatre séminaires obligatoires à l'université dont au moins un avant le début du stage et un à la fin. Ce dernier séminaire a pour objectif de faire le bilan de l'expérience de stage et de déterminer les objectifs personnels et professionnels pour le stage suivant.

## **DÉTAIL DES OBJECTIFS**

Le stage de familiarisation avec le milieu scolaire et d'initiation à la profession enseignante est un moment privilégié de la formation où les étudiantes et les étudiants peuvent vivre un premier contact avec leur futur milieu professionnel. Comme il s'agit d'un cours de familiarisation en vue de permettre aux stagiaires de se construire une première image du milieu et de vérifier la pertinence de leur orientation, les objectifs visent à aborder la réalité scolaire « en largeur » plutôt qu'« en profondeur ». Ce stage permet d'observer et de mettre en pratique, dans le milieu scolaire, les acquisitions faites dans les cours suivis au premier trimestre.

De plus, selon le cheminement prévu au programme, quatre cours sont offerts au trimestre d'hiver en parallèle avec le cours-stage. Les stagiaires ont alors l'occasion d'échanger avec leur enseignante ou leur enseignant associé sur les thèmes abordés dans l'ensemble de ces cours et de clarifier les liens entre les connaissances théoriques et la pratique éducative dans une classe.

En somme, cette expérience conduit les stagiaires à prendre connaissance des rôles et des responsabilités reliés à la tâche d'enseignante ou d'enseignant, à se familiariser avec les différents aspects du milieu scolaire, à s'initier à la pratique réflexive et à établir des relations professionnelles avec l'enseignante ou l'enseignant, avec les élèves et avec les parents, s'il y a lieu. Bien que le premier stage s'inscrive dans une perspective de familiarisation avec le milieu scolaire et d'initiation à la profession enseignante, le cheminement parcouru par les stagiaires durant ce stage doit les amener à prendre connaissance et à développer des habiletés et des aptitudes professionnelles propres au travail enseignant.

Ces gestes professionnels proviennent du référentiel de compétences de la profession enseignante proposé par le ministère de l'Éducation (MEQ). Un guide d'évaluation fournit à cet effet des précisions pour clarifier le sens des compétences professionnelles que l'on s'attend à observer chez les stagiaires au terme du premier stage.

## **ACTIVITÉS DE FORMATION**

Différentes activités de formation sont proposées afin que les étudiantes et les étudiants vivent une expérience formatrice et développent les compétences professionnelles associées à ce premier stage. Ces activités contribuent à soutenir la démarche d'analyse réflexive des stagiaires et à favoriser leur participation dans la classe et dans l'école. Elles s'inscrivent dans un processus d'apprentissage continu qui les incite à prendre en main leur développement personnel et professionnel.

Les activités de formation sont préparées à l'université lors des rencontres prévues à l'horaire. Elles se réalisent dans le milieu de stage avec la collaboration de la direction de l'école, de l'enseignante ou de l'enseignant associé ou d'autres membres du personnel, selon le cas. L'intégration des connaissances est faite par les stagiaires dans leur carnet de stage et lors des rencontres qui se tiennent à l'université. Les stagiaires se familiarisent avec le milieu de pratique en réalisant principalement trois grands types d'activités : des activités d'exploration, des activités de participation et des activités de réflexion. Voici des exemples de ces activités.

## **EXPLORATION DES COMPOSANTES DE LA PROFESSION**

### **La classe**

- Mode de fonctionnement de la classe;
- Planification de situations d'enseignement-apprentissage;
- Réalisation de situations d'enseignement-apprentissage;
- Évaluation de la progression des apprentissages.

### **Les élèves**

- Caractéristiques des élèves;
- Observation plus approfondie de quelques élèves de la classe.

### **L'école**

- Portrait de l'école de stage;
- Observation dans une autre classe (niveau différent);
- Rencontre avec un autre membre du personnel de l'école;
- Participation à la vie scolaire.

### **Participation en classe**

- Participation aux activités entourant l'enseignement proprement dit (accueil, menu de la journée, déplacements, surveillance, explication des devoirs, etc.);
- Exploitation des activités d'enseignement (soutien à des élèves, soutien au travail d'équipe, correction individuelle ou en groupe, etc.);
- Collaboration aux routines d'enseignement et au mode de fonctionnement de la classe;
- Planification, réalisation et évaluation d'au moins une situation d'enseignement-apprentissage.

## Réflexion

- Retours réflexifs sur les thématiques explorées;
- Analyse de situations d'enseignement-apprentissage;
- Analyse de situations vécues durant le stage;
- Analyse du processus d'apprentissage de la profession;
- Bilan des aptitudes pour exercer la profession (forces et défis).

Au début du trimestre, les stagiaires préparent un projet de stage qu'ils ou elles présentent à leur enseignante ou à leur enseignant associé et à la personne responsable du cours-stage (professeure, professeur, chargée ou chargé de cours). Les stagiaires précisent leurs attentes et leurs appréhensions au regard du stage et déterminent les objectifs qu'ils ou elles poursuivent sur les plans pédagogique et personnel ainsi que sur celui de l'intégration dans le milieu de stage. Ils ou elles élaborent également un plan d'activités à réaliser afin d'explorer le milieu scolaire.

Un bilan de stage fait état des activités réalisées pendant le stage et précise ce que les stagiaires en ont retiré : apprentissages, prises de conscience, découvertes, etc. Il permet aussi de préciser les écarts entre le vécu du stage et les objectifs poursuivis et de faire le point sur les suites à donner au stage. Une réflexion sur la pertinence de l'orientation professionnelle complète le bilan.

## Prise en charge graduelle et continue

La prise en charge est l'occasion pour les stagiaires d'assumer des responsabilités liées à la tâche d'enseignement. Elle contribue au développement des apprentissages des stagiaires et est essentielle à la réussite des stages. Pour permettre une prise en charge progressive et adaptée au développement et à la maîtrise des compétences professionnelles, elle est vécue en deux temps : la prise en charge graduelle et la prise en charge continue.

**La prise en charge graduelle** permet aux stagiaires de se familiariser avec les différentes composantes de la pratique éducative des enseignantes et des enseignants en assumant des activités d'enseignement et d'encadrement variées dans la classe. Au début du stage, ces interventions sont discontinues, puis progressivement elles sont vécues de façon continue (une période par jour, deux périodes par jour, une demi-journée, deux demi-journées, une journée complète, etc.). La prise en charge graduelle est préalable à la prise en charge continue et concerne les stages I, II, III et IV.

**La prise en charge continue** permet aux stagiaires de vivre la complexité de la tâche d'enseignement en assumant toutes les tâches et les responsabilités de l'enseignante ou de l'enseignant de façon continue. Les interventions sont préparées avec la collaboration de l'enseignante ou de l'enseignant associé (EA) qui garde toujours la responsabilité première de la classe. Elles sont réalisées en général en l'absence de l'EA, parfois en sa présence, dans un climat d'apprentissage et de rétroaction. On parle d'une prise en charge continue pour les stages III et IV.

### La prise en charge est accompagnée des activités de formation suivantes :

**O**bservation en classe : elle comprend l'observation des approches de l'EA (mode de fonctionnement de la classe, planification, enseignement, adaptation, évaluation, etc.) et l'observation des élèves (caractéristiques, comportements, processus d'apprentissage, etc.);

**P**articipation en classe : elle comprend les routines, les surveillances, l'accueil des élèves, les déplacements et tout autre encadrement;

**E**xploration : elle comprend l'exploration des différentes facettes de la profession dans la classe (matériel didactique et pédagogique, TICE, outils de gestion de classe, organisation de la classe, etc.) et dans l'école (projet éducatif, règlements, réunions diverses, coopération et collaboration entre les collègues, rôle et responsabilités de la direction, personnel enseignant et non enseignant, participation des parents, etc.);

**R**éflexion : elle comprend les retours réflexifs quotidiens ou hebdomadaires sur les thèmes explorés et sur l'expérience, l'analyse des situations d'enseignement-apprentissage, l'analyse du processus d'apprentissage de la profession et le bilan de stage (activités réalisées, forces et défis);

À cela s'ajoutent les activités suivantes :

- **Activité - Intervention** : il s'agit d'une intervention auprès des élèves réalisée par les stagiaires (dictée, mise en forme mathématique, causerie, corrections individuelles, collectives ou en sous-groupe, lecture d'une histoire, accompagnement et surveillance à la bibliothèque, etc.)
- **Situation d'enseignement-apprentissage** : il s'agit d'une activité planifiée en respectant les composantes d'une activité d'enseignement (description sommaire de l'activité, intentions

pédagogiques, démarche pédagogique, mode de fonctionnement de la classe, adaptation de l'enseignement, évaluation des apprentissages des élèves et de l'enseignement), réalisée et évaluée par les stagiaires.

### Format du stage : prise en charge pour le stage I (15 jours)

| Format du stage                      | Prise en charge <u>graduelle</u> et activités de formation   |
|--------------------------------------|--|
| 1 <sup>re</sup> semaine (2 jrs/sem.) | Présentation, <b>O</b> bservation, <b>P</b> articipation, <b>E</b> xploration, <b>R</b> éflexion ( <b>O, P, E, R</b> ) |
| 2 <sup>e</sup> semaine (2 jrs/sem.)  | <b>(O, P, E, R)</b>  |
| 3 <sup>e</sup> semaine (2 jrs/sem.)  | 1 activité - intervention par jour et <b>(O, P, E, R)</b>  |
| 4 <sup>e</sup> semaine (2 jrs/sem.)  | 1 activité - intervention par jour et <b>(O, P, E, R)</b>  |
| 5 <sup>e</sup> semaine (5 jrs/sem.)  | 2 demi-journées et <b>(O, P, E, R)</b>   |
| 6 <sup>e</sup> semaine (2 jrs/sem.)  | 1 activité - intervention par jour et <b>(O, P, E, R)</b> et clôture du stage  |

En ce qui a trait à la situation d'enseignement-apprentissage, la ou le stagiaire et l'EA déterminent la période où celle-ci sera réalisée.

Pour respecter le nombre de journées de présence dans le milieu de stage, les stagiaires devront reprendre chaque jour d'absence ainsi que les congés du préscolaire.

### Résumé

- ❑ **Quatre (4) séminaires en présence obligatoires** (l'absence à un séminaire entraîne la perte d'un intervalle sauf pour des raisons jugées majeures et justifiables) dont :
  - un avant la première journée de présence en classe;
  - un après les 15 journées de présence en classe.
- ❑ Au moins une rencontre en dyade avec la personne responsable du cours-stage et la ou le stagiaire;
- ❑ Quinze (15) jours de présence dans le milieu de stage, dont 7 jours consécutifs;
- ❑ Une rencontre avec les EA pour échanger sur le déroulement du stage, les productions et les exigences du stage (personne responsable du cours-stage et enseignants associés);
- ❑ Tenir au moins **une triade** dans le milieu (stagiaire, EA et personne responsable du cours-stage);
- ❑ Pendant le déroulement du stage :
  - présence de l'EA à 100 %;
  - durant le stage, si cela convient aux stagiaires et aux EA, il est possible de permettre aux stagiaires de vivre de courts moments avec les élèves en l'absence des EA (déplacements, entrée des élèves, etc.).

## Productions réalisées par les stagiaires

- ❑ Projet de stage;
- ❑ Lettre aux parents;
- ❑ Planification, réalisation et évaluation d'au moins une situation d'enseignement-apprentissage;
- ❑ Participation en classe (routine, enseignement, soutien auprès des élèves);
- ❑ Exploration des composantes de la profession (la classe, les élèves, l'école : activités d'exploration);
- ❑ Au moins une analyse réflexive (en suivant la démarche proposée);
- ❑ Agir professionnel : observation, participation, exploration, réflexion;
- ❑ Accent mis sur la familiarisation avec le milieu scolaire et l'initiation à la profession enseignante;
- ❑ Bilan de l'expérience, autoévaluations formative et sommative (Guide d'évaluation) et commentaires de l'EA.

## Échelle d'appréciation

|  | Pour le stade où la stagiaire ou le stagiaire est rendu...  |
|--|---|
| <b>Excellent</b><br>(A <sup>+</sup> , A, A-) | L'ensemble de son travail est <b>remarquable</b> . L'organisation des activités de formation est excellente de même que la démarche d'analyse réflexive et l'engagement dans le processus d'apprentissage de la profession. Un <b>excellent niveau de maîtrise</b> des compétences a pu être observé.   |
| <b>Très bien</b><br>(B <sup>+</sup> , B, B-) | L'ensemble de son travail <b>est conforme aux exigences du stage</b> . L'organisation des activités de formation est adéquate de même que la démarche d'analyse réflexive et l'engagement dans le processus d'apprentissage de la profession. <b>Un très bon niveau de maîtrise</b> des compétences a pu être observé, même s'il y a quelques ajustements à réaliser. |
| <b>Bien</b><br>(C <sup>+</sup> , C, C-)      | L'ensemble de son travail <b>est bon</b> . Toutefois, <b>des compétences essentielles</b> à la pratique enseignante <b>sont à travailler</b> . Le niveau de maîtrise est acceptable.  |
| <b>Faible</b><br>(D <sup>+</sup> , D)        | L'ensemble de son travail <b>est faible</b> . Le <b>niveau de maîtrise</b> des compétences que l'on s'attend à observer au terme du stage <b>est minimalement atteint</b> . Il a beaucoup de lacunes.   |
| <b>Échec</b><br>(E)                          | L'ensemble de son travail <b>est insatisfaisant</b> , les productions sont incomplètes ou inconsistantes. La plupart des compétences essentielles à la pratique enseignante sont à travailler. Le <b>niveau de maîtrise</b> des compétences que l'on s'attend à observer au terme du stage <b>n'est pas atteint</b> .   |

**Important :** La qualité de la **langue écrite** est évaluée dans toutes les productions, et ce, jusqu'à concurrence de 15 % de la note globale du stage.



**Stage I – STG 190 23 - Familiarisation avec le milieu et initiation à la profession  
enseignante Calendrier du trimestre d'hiver 2024**

Janvier

| Lundi                   | Mardi               | Mercredi | Jeudi | Vendredi |
|-------------------------|---------------------|----------|-------|----------|
| 8<br>Début du trimestre | 9 *<br>Séminaire 1  | 10       | 11    | 12       |
| 15                      | 16                  | 17       | 18    | 19       |
| 22                      | 23 *<br>Séminaire 2 | 24       | 25    | 26 C1    |

Février

| Lundi | Mardi             | Mercredi | Jeudi | Vendredi |
|-------|-------------------|----------|-------|----------|
| 29    | 30                | 31       | 1     | 2        |
| 5     | 6*<br>Séminaire 3 | 7        | 8     | 9        |
| 12    | 13                | 14       | 15    | 16       |
| 19    | 20                | 21       | 22    | 23       |

Mars

| Lundi | Mardi               | Mercredi | Jeudi | Vendredi |
|-------|---------------------|----------|-------|----------|
| 26 RI | 27 *<br>Séminaire 4 | 28       | 29    | 1        |
| 4 ✍   | 5 ✍                 | 6 ✍      | 7 ✍   | 8 ✍      |
| 11    | 12                  | 13       | 14    | 15       |
| 18    | 19                  | 20       | 21    | 22       |
| 25    | 26                  | 27       | 28    | 29 Congé |

Avril

| Lundi   | Mardi | Mercredi | Jeudi | Vendredi               |
|---------|-------|----------|-------|------------------------|
| 1 Congé | 2     | 3        | 4     | 5                      |
| 8       | 9     | 10       | 11    | 12                     |
| 15      | 16    | 17       | 18    | 19                     |
| 22      | 23    | 24       | 25    | 26<br>Fin du trimestre |

Légende : Stage dans le milieu scolaire

\* : Séminaires : les rencontres ont lieu les mardis après le stage de 16h15 à 19h05.

✍ : Période de lecture universitaire

## STG29023 Stage II

### Initiation à l'intervention en classe



## DESCRIPTION STAGE II

### STG29023 Initiation à l'intervention en classe (3 crédits)

#### OBJECTIF

S'initier à la mise en œuvre progressive des activités de planification, d'organisation, de gestion et d'intervention pédagogique dans la classe en collaboration avec l'enseignante ou l'enseignant.

#### CONTENU

Développement d'habiletés d'observation en lien avec le fonctionnement d'une classe. Observation du processus d'enseignement-apprentissage, par la participation à la vie de la classe et par l'analyse réflexive. Pratique progressive d'interventions pédagogiques variées : interventions individuelles et en petits groupes; co-animation; planification, pilotage et évaluation d'activités d'enseignement-apprentissage en considération de l'hétérogénéité du groupe. Participation à la gestion d'un groupe d'élèves et clarification de ses valeurs éducatives. Développement de l'autonomie et de la responsabilisation à l'égard de sa formation. Mise en pratique et intégration de connaissances pédagogiques et didactiques. Soutien du plaisir d'apprendre chez les élèves. Consolidation de mécanismes de soutien au projet personnel de formation (portfolio, communautés d'apprenants, mise en réseau, forum électronique, journal de bord, etc.). Bilan des compétences professionnelles. Retour critique sur les expériences réalisées en stage : progression dans le projet personnel de formation, liens théorie/pratique, autonomie et jugement professionnel. Actualisation du projet personnel de formation. Développement d'habiletés d'analyse réflexive.

#### FORMULES PÉDAGOGIQUES

Dix-neuf journées de stage réparties sur sept semaines, séminaires, rencontres individuelles et en triade, observation dans le milieu, réalisation du carnet de stage.

#### COURS PRÉALABLE

STG19023

#### FORMAT

Le cours-stage STG29023 Stage II : *Initiation à l'intervention en classe*, s'adresse aux étudiantes et aux étudiants de deuxième année du baccalauréat en éducation préscolaire et en enseignement primaire. Il se déroule au trimestre d'automne et s'étale sur 19 jours répartis de la façon suivante. Sept jours avant la semaine de lecture : deux journées par semaine pendant trois semaines, une journée par semaine pendant une semaine (excluant la semaine de lecture). Dix jours consécutifs début novembre. Le stage se termine au cours de la troisième semaine de novembre par deux autres journées consécutives de présence dans le milieu.

Le cours-stage se déroule à la fois dans le milieu scolaire et à l'université. Les rencontres universitaires sont obligatoires. Celles-ci permettent aux stagiaires de planifier leur projet de stage et d'approfondir la thématique spécifique au stage II, soit le mode de fonctionnement de la classe. Ce sont quatre séminaires qui sont obligatoires et qui se déroulent pour toutes et tous à l'université.

## DÉTAIL DES OBJECTIFS

Ce deuxième stage a pour objectifs de développer chez les stagiaires des habiletés d'intervention auprès d'un groupe d'élèves (mode de fonctionnement de la classe et animation de situations d'enseignement-apprentissage) en collaborant au travail d'une enseignante ou d'un enseignant, d'établir une relation professionnelle avec les élèves, les collègues et les parents, de clarifier leurs croyances et leurs conceptions de la profession et de développer des habiletés d'analyse réflexive.

Cette expérience permet aux stagiaires d'observer et de mettre en pratique les acquisitions faites dans les cours suivis jusqu'à maintenant et d'échanger avec leur enseignante ou leur enseignant associé en vue de clarifier les liens entre les connaissances théoriques et la pratique éducative dans une classe.

Ce stage conduit les stagiaires à consolider leur connaissance des rôles et des responsabilités reliés à la tâche d'enseignante ou d'enseignant et à développer des habiletés d'observation (prise d'information, consignation, interprétation) et d'intervention (démarche pédagogique et mode de fonctionnement de la classe). Le cheminement parcouru par les stagiaires durant ce stage doit les amener à développer des habiletés et des aptitudes propres au travail enseignant.

Ces gestes professionnels, regroupés en quatre catégories, proviennent du référentiel de compétences de la profession enseignante proposé par le ministère de l'Éducation. Un guide d'évaluation fournit à cet effet des précisions pour clarifier le sens des compétences professionnelles que l'on s'attend à observer chez les stagiaires au terme du deuxième stage.

## ACTIVITÉS DE FORMATION

Les activités de formation sont préparées à l'université lors des rencontres prévues à l'horaire. Elles sont ensuite expérimentées dans le milieu de pratique avec la collaboration de l'enseignante ou de l'enseignant associé durant les dix-neuf (19) jours de présence en classe. L'intégration des connaissances est faite par les stagiaires dans leur carnet de stage, lors des rencontres qui se tiennent à l'université et lors des échanges avec leur enseignante ou leur enseignant associé. Les stagiaires s'initient à l'intervention en classe en réalisant principalement trois types d'activités : la planification du projet de stage, la réalisation du projet d'exploration et d'intervention en classe et les activités de réflexion.

**La planification du projet de stage** s'effectue durant les premières semaines du trimestre. Les stagiaires élaborent leur projet en précisant leurs attentes et leurs appréhensions au regard du stage. Ce projet comprend également les objectifs personnels et professionnels relatifs à la gestion d'un groupe d'élèves (conceptions de l'autorité, du mode de fonctionnement d'une classe, du rôle d'encadrement de l'adulte, etc.) et la planification des activités d'observation participante et d'intervention pour la période de stage dans le milieu scolaire.

Le projet de stage est présenté à la personne responsable du cours-stage (professeure, professeur, chargée ou chargé de cours) et à l'enseignante ou à l'enseignant associé. Les activités **d'exploration et d'intervention** peuvent prendre les formes suivantes :

- Observation des caractéristiques des élèves en lien avec la motivation scolaire;
- Observation du mode de gestion d'une classe;
- Description des situations d'enseignement-apprentissage en s'intéressant de façon plus particulière aux interventions concernant la gestion du groupe;
- Description, analyse et interprétation des faits portant sur la gestion de classe;
- Explicitation de leurs valeurs, croyances et conceptions éducatives.

Les stagiaires réalisent leur projet tout en collaborant à l'ensemble des activités de l'enseignante ou de l'enseignant associé (accueil, déplacements, soutien individuel, support au travail d'équipe, correction en groupe, dictée, causerie, jogging mathématique, etc.). Leur participation comprend également la planification, la réalisation et l'évaluation d'au moins deux situations d'enseignement-apprentissage et la planification d'une semaine en collaboration avec l'enseignante ou l'enseignant associé.

Tout au long du stage, les stagiaires analysent leurs interventions et les données recueillies. Les activités de formation sont réalisées dans une dynamique action-réflexion de manière à ce qu'un retour réflexif sur l'expérience soit constant. La **réflexion** s'effectue en réalisant les activités suivantes :

- Retours réflexifs sur la thématique de la gestion de classe;
- Analyse des situations d'enseignement-apprentissage;
- Analyse du processus d'apprentissage de la profession;
- Bilan de stage (activités réalisées, forces et défis pour le prochain stage).

À la fin de la période intensive, les stagiaires, en collaboration avec leur enseignante ou leur enseignant associé, font le bilan du niveau de maîtrise des compétences professionnelles visées par le stage et déterminent les défis pour le troisième stage.

## Prise en charge graduelle et continue

La prise en charge est l'occasion pour les stagiaires d'assumer des responsabilités liées à la tâche d'enseignement. Elle contribue au développement des apprentissages des stagiaires et est essentielle à la réussite des stages. Pour permettre une prise en charge progressive et adaptée au développement et à la maîtrise des compétences professionnelles, elle est vécue en deux temps : la prise en charge graduelle et la prise en charge continue.

**La prise en charge graduelle** permet aux stagiaires de se familiariser avec les différentes composantes de la pratique éducative des enseignantes et des enseignants en assumant des activités d'enseignement et d'encadrement variées dans la classe. Au début du stage, ces interventions sont discontinues, puis progressivement elles sont vécues de façon continue (une période par jour, deux périodes par jour, une demi-journée, deux demi-journées, une journée complète, etc.). La prise en charge graduelle est préalable à la prise en charge continue et concerne les stages I, II, III et IV.

**La prise en charge continue** permet aux stagiaires de vivre la complexité de la tâche d'enseignement en assumant toutes les tâches et les responsabilités de l'enseignante ou de l'enseignant de façon continue. Les interventions sont préparées avec la collaboration de l'enseignante ou de l'enseignant associé (EA) qui garde toujours la responsabilité première de la classe. Elles sont réalisées en général en l'absence de l'EA, parfois en sa présence, dans un climat d'apprentissage et de rétroaction. On parle d'une prise en charge continue pour les stages III et IV.

### La prise en charge est accompagnée des activités de formation suivantes :

**O**bservation en classe : elle comprend l'observation des approches de l'EA (mode de fonctionnement de la classe, planification, enseignement, adaptation, évaluation, etc.) et l'observation des élèves (caractéristiques, comportements, processus d'apprentissage, etc.);

**P**articipation en classe : elle comprend les routines, les surveillances, l'accueil des élèves, les déplacements et tout autre encadrement;

**E**xploration : elle comprend l'exploration des différentes facettes de la profession dans la classe (matériel didactique et pédagogique, TICE, outils de gestion de classe, organisation de la classe, etc.) et dans l'école (projet éducatif, règlements, réunions diverses, coopération et collaboration entre les collègues, rôle et responsabilités de la direction, personnel enseignant et non enseignant, participation des parents, etc.);

**R**éflexion : elle comprend les retours réflexifs quotidiens ou hebdomadaires sur les thèmes explorés et sur l'expérience, l'analyse des situations d'enseignement-apprentissage, l'analyse du processus d'apprentissage de la profession et le bilan de stage (activités réalisées, forces et défis);

À cela s'ajoutent les activités suivantes :

- **Activité - intervention** : il s'agit d'une intervention auprès des élèves réalisée par les stagiaires (dictée, mise en forme mathématique, causerie, correction individuelle, collective ou en sous-groupe, lecture d'une histoire, accompagnement et surveillance à la bibliothèque, etc.)
- **Situation d'enseignement-apprentissage** : il s'agit d'une activité planifiée en respectant les composantes d'une activité d'enseignement (description sommaire de l'activité, intentions

pédagogiques, démarche pédagogique, mode de fonctionnement de la classe, adaptation de l'enseignement, évaluation des apprentissages des élèves et de l'enseignement), réalisée et évaluée par les stagiaires.

### Format du stage : prise en charge pour le stage II (19 jours)

| Format du stage                      | Prise en charge <u>graduelle</u> et activités de formation                    |
|--------------------------------------|---|
| 1 <sup>re</sup> semaine (2 jrs/sem.) | Présentation, Observation, Participation, Exploration, Réflexion (O, P, E, R) |
| 2 <sup>e</sup> semaine (2 jrs/sem.)  | 1 activité - intervention par jour et (O, P, E, R)                            |
| 3 <sup>e</sup> semaine (2 jrs/sem.)  | 1 activité - intervention par jour et (O, P, E, R)                            |
| 4 <sup>e</sup> semaine (1 jr/sem.)   | 2 activités - interventions par jour (am et pm) et (O, P, E, R)               |
| 5 <sup>e</sup> semaine (5 jrs)       | 2 demi-journées et 1 journée complète et (O, P, E, R)                         |
| 6 <sup>e</sup> semaine (5 jrs)       | 2 demi-journées et 2 journées complètes et (O, P, E, R)                       |
| 7 <sup>e</sup> semaine (2 jrs/sem.)  | 1 activité - intervention par jour et (O, P, E, R) et clôture du stage        |

En ce qui a trait aux situations d'enseignement-apprentissage, la ou le stagiaire et l'EA déterminent la période où celles-ci seront réalisées.

**Pour respecter le nombre de journées de présence dans le milieu de stage, les stagiaires devront reprendre chaque jour d'absence ainsi que les congés du préscolaire.**

### Résumé

- ❑ **Quatre (4) séminaires en présence obligatoires** (l'absence à un séminaire entraîne la perte d'un intervalle sauf pour des raisons jugées majeures et justifiables) dont :
  - un avant la première journée de présence en classe;
  - un après les 19 journées de présence en classe.
- ❑ Dix-neuf (19) jours de présence dans le milieu de stage, dont 10 jours consécutifs;
- ❑ Une rencontre avec les EA pour échanger sur le déroulement du stage, les productions et les exigences du stage (personne responsable du cours-stage et enseignants associés);
- ❑ Prévoir au moins **une visite** de la personne responsable du cours dans le milieu de stage comprenant l'observation d'une situation d'enseignement-apprentissage animée par les stagiaires. Lors de cette visite, tenir une rencontre synthèse en triade;
- ❑ Pendant le déroulement du stage :
  - présence de l'EA à 80 %;
  - prise en charge par les stagiaires en l'absence de l'EA de 20 %.

## Productions réalisées par les stagiaires<sup>9</sup>

- ❑ Projet de stage et bilan du stage I;
- ❑ Guide d'évaluation du stage I incluant les commentaires de l'EA;
- ❑ Lettre aux parents;
- ❑ Planification, réalisation et évaluation d'au moins **deux situations** d'enseignement- apprentissage;
- ❑ Participation en classe (routine, fonctionnement de la classe, enseignement);
- ❑ Planification d'**une semaine** par les stagiaires en collaboration avec leur EA;
- ❑ Une analyse réflexive (en suivant la démarche proposée);
- ❑ Agir professionnel : observation, participation, exploration, réflexion ;
- ❑ Accent mis sur le mode de fonctionnement de la classe (valeurs et conceptions de l'enseignement, gestion des moments cruciaux de la journée, gestion de l'organisation en salle de classe, gestion durant l'action);
- ❑ Bilan synthèse de l'expérience de stage (triade);
- ❑ Autoévaluations formative et sommative (Guide d'évaluation) et commentaires de l'EA.

## Échelle d'appréciation

|  | Pour le stade où la stagiaire ou le stagiaire est rendu...   |
|--|--|
| <b>Excellent</b><br>(A <sup>+</sup> , A, A-) | L'ensemble de son travail est <b>remarquable</b> . L'organisation des activités de formation est excellente de même que la démarche d'analyse réflexive et l'engagement dans le processus d'apprentissage de la profession. Un <b>excellent niveau de maîtrise</b> des compétences a pu être observé.  |
| <b>Très bien</b><br>(B <sup>+</sup> , B, B-) | L'ensemble de son travail <b>est conforme aux exigences du stage</b> . L'organisation des activités de formation est adéquate, de même que la démarche d'analyse réflexive et l'engagement dans le processus d'apprentissage de la profession. <b>Un très bon niveau de maîtrise</b> des compétences a pu être observé, même s'il y a quelques ajustements à réaliser. |
| <b>Bien</b><br>(C <sup>+</sup> , C, C-)      | L'ensemble de son travail <b>est bon</b> . Toutefois, <b>des compétences essentielles</b> à la pratique enseignante <b>sont à travailler</b> . Le niveau de maîtrise est acceptable.   |
| <b>Faible</b><br>(D <sup>+</sup> , D)        | L'ensemble de son travail <b>est faible</b> . Le <b>niveau de maîtrise</b> des compétences que l'on s'attend à observer au terme du stage <b>est minimalement atteint</b> . Il y a beaucoup de lacunes.  |
| <b>Échec</b><br>(E)                          | L'ensemble de son travail <b>est insatisfaisant</b> , les productions sont incomplètes ou inconsistantes. La plupart des compétences essentielles à la pratique enseignante sont à travailler. Le <b>niveau de maîtrise</b> des compétences que l'on s'attend à observer au terme du stage <b>n'est pas atteint</b> .  |

**Important :** La qualité de la **langue écrite** est évaluée dans toutes les productions, et ce, jusqu'à concurrence de 15 % de la note globale du stage.

<sup>9</sup> La description des travaux attendus est sujette à de légères modifications



**Stage II – STG 290 23 - Initiation à l'intervention en classe**  
**Calendrier du trimestre d'automne 2023**

| Étape 1   |                          |                       |          |                    |          |
|-----------|--------------------------|-----------------------|----------|--------------------|----------|
| MOIS      | Lundi                    | Mardi                 | Mercredi | Jeudi              | Vendredi |
| AOÛT      | 28<br>Début du trimestre | 29<br>Début des cours | 30       | 31                 | 1        |
| SEPTEMBRE | 4<br>Congé               | 5                     | 6        | 7*<br>Séminaire 1  | 8        |
|           | 11                       | 12                    | 13       | 14                 | 15       |
|           | 18                       | 19                    | 20       | 21*<br>Séminaire 2 | 22       |
|           | 25                       | 26                    | 27       | 28                 | 29       |

| Étape 2 |            |       |          |                    |          |
|---------|------------|-------|----------|--------------------|----------|
| MOIS    | Lundi      | Mardi | Mercredi | Jeudi              | Vendredi |
| OCTOBRE | 2          | 3     | 4        | 5                  | 6        |
|         | 9<br>Congé | 10    | 11       | 12                 | 13       |
|         | 16         | 17    | 18       | 19*<br>Séminaire 3 | 20       |
|         | 23✍        | 24✍   | 25✍      | 26✍                | 27✍      |

| Étape 3  |                        |       |          |                    |          |
|----------|------------------------|-------|----------|--------------------|----------|
| MOIS     | Lundi                  | Mardi | Mercredi | Jeudi              | Vendredi |
| NOVEMBRE | 30                     | 31    | 1        | 2                  | 3        |
|          | 6                      | 7     | 8        | 9                  | 10       |
|          | 13                     | 14    | 15       | 16                 | 17       |
|          | 20                     | 21    | 22       | 23                 | 24       |
| DÉCEMBRE | 27                     | 28    | 29       | 30*<br>Séminaire 4 | 1        |
|          | 4                      | 5     | 6        | 7                  | 8        |
|          | 11                     | 12    | 13       | 14                 | 15       |
|          | 18<br>Fin du trimestre |       |          |                    |          |

Légende : Stage dans le milieu scolaire

\* : Séminaires

✍ : Période de lecture universitaire

## STG39023 Stage III

### Interventions en classe



## DESCRIPTION STAGE III

### STG39023 Interventions en classe (6 crédits)

#### OBJECTIF

Développer des habiletés d'intervention et d'organisation de la classe, en collaboration avec l'enseignante ou l'enseignant, dans une perspective de gestion des apprentissages en fonction des besoins des élèves.

#### CONTENU

Intégration graduelle et active dans une classe par l'observation structurée de son mode de fonctionnement. Connaissance progressive des caractéristiques des élèves : estime de soi, compétence sociale, motivation, stratégies cognitives, apprentissages scolaires, etc. Conception, pilotage et évaluation d'activités d'enseignement-apprentissage et d'interventions adaptées aux besoins des élèves et conformes au programme de formation. Réflexion et mise en œuvre de la différenciation pédagogique. Planification à court et moyen terme des interventions pédagogiques en fonction des besoins répertoriés chez les élèves. Analyse et argumentation de sa pratique pédagogique. Poursuite du développement des compétences en regard de la macro-planification. Soutien du plaisir d'apprendre chez les élèves. Prise en charge graduelle et continue de la classe. Consolidation de mécanismes de soutien au projet personnel de formation (portfolio, communautés d'apprenants, mise en réseau, forum électronique, journal de bord, etc.). Retour critique sur les expériences réalisées en stage : progression dans le projet personnel de formation, liens théorie/pratique, autonomie et jugement au regard de ses compétences professionnelles. Consolidation de ses croyances, convictions éducatives et de ses habiletés d'analyse réflexive. Actualisation du projet personnel de formation

#### FORMULES PÉDAGOGIQUES

Stage en milieu scolaire : vingt-six journées de stages consécutives sur sept semaines et deux journées flottantes au début du trimestre, séminaires, rencontres individuelles, observation et triade dans le milieu, réalisation du carnet de stage.

#### PRÉALABLE(S)

STG29023

#### FORMAT

Le cours stage STG39023 *Stage III: Interventions en classe*, s'adresse aux étudiantes et aux étudiants de troisième année du baccalauréat en éducation préscolaire et en enseignement primaire. Il se déroule au trimestre d'hiver et s'étale sur 28 jours répartis de la façon suivante. Deux jours flottants avant la semaine de relâche (janvier, février); 5 jours consécutifs pendant 1 semaine après la semaine de relâche; 4 jours consécutifs la semaine suivante; par la suite 17 jours pendant 4 semaines.

Le cours-stage se déroule à la fois dans le milieu scolaire et à l'université. Les rencontres universitaires sont obligatoires. Celles-ci permettent aux stagiaires de planifier leur projet de stage et d'approfondir la thématique spécifique du stage III, soit l'adaptation de l'enseignement aux besoins et aux caractéristiques des élèves. Il y a quatre séminaires à l'université. Ces séminaires seront offerts selon les modalités précisées au plan de cours.

## **DÉTAILS DES OBJECTIFS**

Ce troisième stage a pour objectifs de développer chez les stagiaires des habiletés d'interventions dans une perspective d'adaptation aux besoins et aux caractéristiques des élèves (gestion des apprentissages, adaptation des interventions et de l'enseignement et gestion des comportements), d'approfondir leurs connaissances relatives à la réalité familiale et sociale des élèves, d'établir une relation professionnelle avec les élèves, les collègues et les parents, d'explicitier ses croyances, ses valeurs et ses conceptions éducatives et de poursuivre le développement de ses habiletés d'analyse réflexive. Cette expérience permet aux stagiaires d'observer et de mettre en pratique les acquisitions faites dans les cours suivis jusqu'à maintenant et d'échanger avec leur enseignante ou leur enseignant associé en vue de clarifier les liens entre les connaissances théoriques et la pratique éducative dans une classe.

Ce stage conduit les stagiaires à développer des habiletés, des connaissances et des attitudes facilitant l'intervention auprès des différents élèves. Il contribue également à consolider les habiletés d'observation (prise d'information, consignation, interprétation) et d'intervention (démarche pédagogique et mode de fonctionnement de la classe). Le cheminement parcouru par les stagiaires durant ce stage doit les amener à développer des habiletés et des aptitudes propres au travail enseignant. Ces gestes professionnels proviennent du référentiel de compétences de la profession enseignante proposé par le MEQ (MEQ, 2020). Un guide d'évaluation fournit à cet effet des précisions pour clarifier le sens des compétences professionnelles que l'on s'attend à observer chez les stagiaires au terme du troisième stage.

## **ACTIVITÉS DE FORMATION ET DÉROULEMENT DU STAGE**

Les activités de formation sont préparées à l'université lors des rencontres prévues à l'horaire. Elles sont ensuite expérimentées dans le milieu scolaire avec la collaboration de l'enseignante ou de l'enseignant associé durant les vingt-huit (28) jours de présence en classe. L'intégration des connaissances est faite par les stagiaires dans leur carnet de stage, lors des rencontres qui se tiennent à l'université et lors des échanges avec leur enseignante ou leur enseignant associé.

Pendant la période intensive, au mois d'avril, l'enseignante ou l'enseignant partage graduellement sa classe avec la stagiaire ou le stagiaire, tout en gardant la responsabilité première des élèves. Les modalités de présence en classe (60 %) ou d'absence (40 %) de l'enseignante ou de l'enseignant de même que les modalités de la rétroaction à donner à la stagiaire ou au stagiaire sont établies conjointement.

Tout au long du stage, les stagiaires analysent leurs interventions et les données recueillies. Les activités de formation sont réalisées dans une dynamique action-réflexion de manière à ce qu'un retour réflexif sur l'expérience soit constant. La réflexion s'effectue en réalisant, entre autres, les activités suivantes :

- Retours réflexifs sur le thème de l'adaptation scolaire et sociale;
- Analyse de situations d'enseignement-apprentissage;
- Analyse du processus d'apprentissage de la profession;
- Échanges fréquents avec l'enseignante ou l'enseignant associé;
- Autoévaluation (Guide d'évaluation).

### **Le stage comporte trois étapes :**

1. Élaboration du projet de stage et planification du projet d'intervention;
2. Intégration progressive et connaissance du milieu;
3. Planification, interventions et prise en charge graduelle et continue de la classe.

## **PREMIÈRE ÉTAPE**

### **Élaboration du projet de stage et planification du projet d'intervention**

L'élaboration du projet de stage et la planification du projet d'intervention s'effectuent au cours des mois de janvier et février. Les stagiaires rédigent leurs projets en approfondissant les aspects suivants :

- Leurs attentes et leurs craintes au regard du troisième stage;
- Les objectifs de formation relatifs à l'adaptation scolaire, sociale et la différenciation (compétences visées, démarche pédagogique, interventions concernant la gestion des comportements, adaptation de l'enseignement aux besoins et aux caractéristiques des élèves, évaluation des apprentissages des élèves);
- La planification des activités d'observation;
- Les interventions liées à l'adaptation scolaire et sociale.

L'exercice de concevoir ces projets permet aux stagiaires de prendre une distance à l'égard des apprentissages réalisés jusqu'à maintenant et d'établir de nouveaux objectifs concernant l'expérience qu'elles ou ils s'approprient à vivre. Les projets sont présentés à la personne responsable du cours-stage (professeure, professeur ou personne chargée de cours) et à l'enseignante ou à l'enseignant associé.

### **Objectifs de la première étape**

- Effectuer le bilan de ses compétences professionnelles en tenant compte des évaluations des stages précédents;
- Connaître le mode de fonctionnement de la classe mis en place par l'enseignante ou l'enseignant associé;
- Connaître les pratiques d'intégration pédagogique et sociale des élèves qui présentent des difficultés d'apprentissage, de comportement ou un handicap;
- Déterminer des compétences à développer relatives à l'adaptation scolaire et sociale.

### **Activités de la première étape en vue d'atteindre les objectifs**

- Planifier et rédiger son projet de stage;
- S'approprier les objectifs du cours-stage (plan de cours) et définir ses objectifs personnels pour le stage (projet de stage);
- S'approprier les outils de travail (cahier d'accompagnement) afin de les utiliser de façon personnelle;
- Participer aux deux séminaires de stage;

- Échanger avec l'enseignante ou l'enseignant pour :
  - ✓ Préciser ses attentes et connaître celles de l'enseignante ou de l'enseignant;
  - ✓ S'entendre sur les objectifs du cours-stage et sur la façon de les atteindre;
  - ✓ Préciser le type de collaboration souhaitée et les modalités d'échange;
  - ✓ Recueillir des informations pertinentes relatives à l'intervention différenciée et à l'adaptation de l'enseignement;
  - ✓ Définir avec l'enseignante ou l'enseignant un projet d'intervention réaliste pour le contexte du stage visant un aspect de l'adaptation scolaire et sociale (gestion des apprentissages).
- Planifier le projet d'intervention;
- Amorcer l'élaboration du carnet de stage.

## **DEUXIÈME ÉTAPE**

### **Intégration graduelle et connaissance du milieu**

Pendant cette étape, les stagiaires s'intègrent progressivement au milieu de stage et prennent le temps de connaître les élèves ainsi que leurs besoins spécifiques. Cette étape est aussi le moment d'élaborer leur projet d'intervention et de s'engager dans tous les aspects de la tâche de l'enseignante ou de l'enseignant. Les stagiaires prennent ainsi en charge des routines, des activités de supervision des élèves et collaborent aux différents modes d'exploitation des activités pédagogiques. La participation des stagiaires comprend également la planification d'une situation d'enseignement-apprentissage.

### **Objectifs de la deuxième étape**

- S'intégrer au milieu de stage et développer un comportement professionnel approprié;
- Connaître les élèves de la classe (environnement, cheminement scolaire, estime de soi, compétence sociale, motivation, stratégies cognitives, apprentissages scolaires, etc.);
- Connaître les pratiques pédagogiques de l'enseignante ou de l'enseignant (planification, préparation, enseignement, évaluation) et autres tâches éducatives;
- Participer à la vie de la classe et de l'école : prendre des initiatives et collaborer au travail de l'enseignante ou de l'enseignant;
- Analyser ses interventions et la progression de ses apprentissages. Se réajuster.

### **Activités de la deuxième étape en vue d'atteindre les objectifs**

- S'approprier les objectifs de la deuxième étape (plan de cours);
- Participer au séminaire de stage;
- Établir des relations positives avec les membres du personnel de l'école et avec l'ensemble des élèves;
- Se procurer les documents concernant le mode de fonctionnement de l'école et en prendre connaissance attentivement;
- Participer aux activités de la classe et de l'école en collaborant au travail de l'enseignante ou de l'enseignant. Par exemple :

- ✓ collaborer aux activités entourant l'enseignement proprement dit : accueil, déplacements, installation au travail, récréation, etc.;
  - ✓ collaborer à différents modes d'exploitation des activités pédagogiques : soutien individuel, support au travail d'équipe, explication à des sous-groupes, etc.;
  - ✓ préparer et présenter des activités au groupe en collaboration avec l'enseignante ou l'enseignant : présentation du menu de la journée, explication des devoirs ou du plan de travail, dictée, causerie, mise en forme mathématique, etc.;
  - ✓ inventorier les guides pédagogiques et le matériel didactique utilisé.
- Élaborer le projet d'intervention en classe;
  - Planifier, animer et évaluer une situation d'enseignement-apprentissage et la présenter par écrit;
  - Évaluer, de façon formative, avec l'enseignante ou l'enseignant, son cheminement en regard de la maîtrise des compétences professionnelles. Inviter l'enseignante ou l'enseignant à formuler un commentaire à la suite de l'évaluation;
  - Planifier, en collaboration avec l'enseignante ou l'enseignant, le calendrier des interventions de la troisième étape et les contenus qui seront abordés pendant la prise en charge continue;
  - Réaliser le carnet de stage au fur et à mesure du déroulement de l'étape. Inviter l'enseignante ou l'enseignant à en prendre connaissance.

## **TROISIÈME ÉTAPE**

### **Planification, interventions et prise en charge graduelle et continue de la classe**

Pendant cette étape, les stagiaires apprennent à planifier et à réaliser des interventions dans la classe. Ces interventions sont réalisées en étroite collaboration avec l'enseignante ou l'enseignant et, en général, en sa présence.

Afin de permettre aux personnes stagiaires d'assumer seules la gestion du groupe, des activités sont cependant réalisées en l'absence de l'enseignante ou de l'enseignant (environ 40 %), dans un climat d'apprentissage et de rétroaction. L'accent est mis sur l'adaptation des interventions et de l'enseignement, ce qui veut dire que tant dans l'observation des élèves et de l'enseignante ou de l'enseignant associé que dans la préparation, la réalisation et l'évaluation des situations d'enseignement-apprentissage, une attention spécifique est apportée aux différentes façons d'ajuster les situations aux besoins des élèves.

La participation des stagiaires comprend également la planification d'au moins une\* situation d'enseignement-apprentissage et la planification de deux semaines en collaboration avec l'enseignante ou l'enseignant associé. Pendant la période intensive du stage, chaque semaine fait l'objet d'un retour sur l'expérience dans le carnet de stage. C'est au cours de cette étape que les stagiaires mettent en pratique leur projet d'intervention et en évaluent l'efficacité.

\*Selon le niveau de compétences des stagiaires, une deuxième situation d'enseignement apprentissage au cours de la troisième étape pourrait leur être demandée.

À la fin de la période intensive, les stagiaires, en collaboration avec leur enseignante ou leur enseignant associé, font le bilan du niveau de maîtrise des compétences professionnelles visées par le troisième stage et déterminent les défis pour le quatrième.

### **Objectifs de la troisième étape**

- Participer à la planification de l'enseignement;
- Préparer des interventions en classe et des situations d'enseignement-apprentissage;
- Assurer graduellement la conduite de la classe : gestion du groupe, gestion des comportements, maintien d'une atmosphère de travail agréable et propice aux apprentissages;
- Réaliser le projet d'intervention et évaluer l'efficacité de la démarche;
- Analyser ses interventions et la progression de ses apprentissages. Se réajuster.

### **Activités de la troisième étape en vue d'atteindre les objectifs**

- S'approprier les objectifs de la troisième étape (plan de cours);
- Collaborer au travail de planification et d'intervention de l'enseignante ou de l'enseignant;
- Poursuivre la mise en œuvre du projet d'intervention et évaluer la démarche;
- Réaliser des activités en présence de l'enseignante ou de l'enseignant et coévaluer, dans un climat d'apprentissage, les attitudes, la gestion et le déroulement de ces activités;
- Effectuer la planification de deux semaines en collaboration avec l'enseignante ou l'enseignant;
- Planifier, animer et évaluer au moins une situation d'enseignement-apprentissage, selon le niveau de compétences des stagiaires, et la présenter par écrit;
- Prendre la classe en main de façon continue pendant une semaine : assurer la conduite de la classe, les interventions pédagogiques proprement dites et les autres tâches éducatives;
- Évaluer, de façon sommative, avec l'enseignante ou l'enseignant, son cheminement en regard de la maîtrise des compétences professionnelles. Inviter l'enseignante ou l'enseignant à formuler un commentaire à la suite de l'évaluation;
- Participer à la rencontre tripartite et effectuer un bilan des journées de stage vécues.
- Participer au séminaire de stage;
- Réaliser le carnet de stage au fur et à mesure du déroulement de l'étape. Inviter l'enseignante ou l'enseignant à en prendre connaissance.

### **Prise en charge graduelle et continue**

La prise en charge est l'occasion pour les stagiaires d'assumer des responsabilités liées à la tâche d'enseignement. Elle contribue au développement des apprentissages des stagiaires et est essentielle à la réussite des stages. Pour permettre une prise en charge progressive et adaptée au développement et à la maîtrise des compétences professionnelles, elle est vécue en deux temps : la prise en charge graduelle et la prise en charge continue.



**La prise en charge graduelle** permet aux stagiaires de se familiariser avec les différentes composantes de la pratique éducative des enseignantes et des enseignants en assumant des activités d'enseignement et d'encadrement variées dans la classe. Au début du stage, ces interventions sont discontinues, puis, progressivement, elles sont vécues de façon continue (une période par jour, deux périodes par jour, une demi-journée, deux demi-journées, une journée complète, etc.). La prise en charge graduelle est préalable à la prise en charge continue et concerne les stages I, II, III et IV.

**La prise en charge continue** permet aux stagiaires de vivre la complexité de la tâche d'enseignement en assumant toutes les tâches et les responsabilités de l'enseignante ou de l'enseignant de façon continue. Les interventions sont préparées avec la collaboration de l'enseignante ou de l'enseignant associé (EA) qui garde toujours la responsabilité première de la classe. Elles sont réalisées en général en l'absence de l'EA, parfois en sa présence, dans un climat d'apprentissage et de rétroaction. On parle d'une prise en charge continue pour les stages III et IV.

**La prise en charge est accompagnée des activités de formation suivantes :**

**O**bservation en classe : elle comprend l'observation des approches de l'EA (mode de fonctionnement de la classe, planification, enseignement, adaptation, évaluation, etc.) et l'observation des élèves (caractéristiques, comportements, processus d'apprentissage, etc.);

**P**articipation en classe : elle comprend les routines, les surveillances, l'accueil des élèves, les déplacements et tout autre encadrement;

**E**xploration : elle comprend l'exploration des différentes facettes de la profession dans la classe (matériel didactique et pédagogique, TICE, outils de gestion de classe, organisation de la classe, etc.) et dans l'école (projet éducatif, règlements, réunions diverses, coopération et collaboration entre les collègues, rôle et responsabilités de la direction, personnel enseignant et non enseignant, participation des parents, etc.);

**R**éflexion : elle comprend les retours réflexifs quotidiens ou hebdomadaires sur les thèmes explorés et sur l'expérience, l'analyse des situations d'enseignement-apprentissage, l'analyse du processus d'apprentissage de la profession et le bilan de stage (activités réalisées, forces et défis);

À cela s'ajoutent les activités suivantes :

- **Activité - intervention** : il s'agit d'une intervention auprès des élèves réalisée par les stagiaires (dictée, jogging mathématique, causerie, correction individuelle, collective ou en sous-groupe, lecture d'une histoire, accompagnement et surveillance à la bibliothèque, etc.)
- **Situation d'enseignement-apprentissage** : il s'agit d'une activité planifiée en respectant les composantes d'une activité d'enseignement (description sommaire de l'activité, intentions pédagogiques, démarche pédagogique, mode de fonctionnement de la classe, adaptation de l'enseignement, évaluation des apprentissages des élèves et de l'enseignement), réalisée et évaluée par les stagiaires.

### Format du stage : prise en charge pour le stage III (28 jours)

| Format du stage                                | Prise en charge <u>graduelle</u> et <u>continue</u> et activités de formation  |
|--|--|
| Avant le début du stage<br>(2 jours flottants) | Présentation, <b>O</b> bservation, <b>P</b> articipation, <b>E</b> xploration, <b>R</b> éflexion ( <b>O, P, E, R</b> ) |
| 1 <sup>re</sup> semaine (3 jrs)                | <b>(O, P, E, R)</b> et au moins 1 activité - intervention pour la semaine  |
| 2 <sup>e</sup> semaine (5 jrs)                 | 1 activité - intervention par jour et ( <b>O, P, E, R</b> )  |
| 3 <sup>e</sup> semaine (4 jrs)                 | 3 demi-journées et ( <b>O, P, E, R</b> )   |
| 4 <sup>e</sup> semaine (5 jrs)                 | 3 demi-journées, 1 journée complète et ( <b>O, P, E, R</b> )   |
| 5 <sup>e</sup> semaine (5 jrs)                 | 2 demi-journées et deux journées complètes de prise en charge et ( <b>O, P, E, R</b> )                                 |
| 6 <sup>e</sup> semaine (5 jrs)                 | 5 journées complètes de prise en charge continue et clôture du stage *   |

\* La prise en charge continue s'amorce au cours de la 5<sup>e</sup> semaine.

En ce qui a trait aux situations d'enseignement-apprentissage, la personne stagiaire et l'EA déterminent les périodes où celles-ci seront réalisées.

**Pour respecter le nombre de journées de présence dans le milieu de stage, les stagiaires devront reprendre chaque jour d'absence ainsi que les congés du préscolaire.**

### Résumé

- ❑ **Quatre (4) séminaires en présence obligatoires (voir les conditions quant à la présence au plan de cours)** (l'absence à un séminaire entraîne la perte d'un intervalle sauf pour des raisons jugées majeures et justifiables) dont :
  - un avant la première journée de présence en classe;
  - un après les 28 journées de présence en classe.
- ❑ Vingt-huit (28) jours de présence dans le milieu de stage dont 26 jours consécutifs;
- ❑ Une rencontre avec les EA pour échanger sur le déroulement du stage, les productions et les exigences du stage (personne responsable du cours-stage et enseignants associés);
- ❑ Au moins une rencontre en **dyade** à l'université (professeur et stagiaire);
- ❑ ~~Prévoir au moins une visite de la personne responsable du cours dans le milieu de stage~~ comprenant l'observation d'une situation d'enseignement-apprentissage animée par les stagiaires. Lors de cette visite, tenir une rencontre-synthèse en **triade** afin que les stagiaires réalisent un bilan des journées de stage;
- ❑ Pendant le déroulement du stage :
  - présence de l'EA à 60 %;
  - prise en charge par les stagiaires en l'absence de l'EA de 40 %.

## Productions réalisées par les stagiaires<sup>10</sup>

- ❑ Projet de stage et bilan des stages précédents;
- ❑ Guides d'évaluation des stages I et II incluant les commentaires de l'EA;
- ❑ Lettre aux parents;
- ❑ Planification, élaboration, réalisation et évaluation **d'un projet d'intervention**;
- ❑ **Profil des élèves de la classe** (prendre des notes pour objectiver le jugement, donner des pistes pour l'intervention, donner aux élèves une rétroaction mieux fondée, évaluer et adapter vos interventions, communiquer plus clairement avec les parents et les autres professionnels de l'école);
- ❑ Planification, réalisation et évaluation d'au moins **deux situations d'enseignement-apprentissage**;
- ❑ Planification de **deux semaines** par les stagiaires en collaboration avec l'EA;
- ❑ Une analyse réflexive (en suivant la démarche proposée);
- ❑ Agir professionnel : observation, participation, exploration, réflexion (bilan de stage);
- ❑ Accent mis sur l'adaptation scolaire et sociale (détecter les besoins spécifiques des élèves, favoriser l'intégration, différencier l'enseignement et les interventions, prévenir les difficultés d'apprentissage et troubles de comportement);
- ❑ Autoévaluations formative et sommative (Guide d'évaluation) et commentaires de l'EA.

## Échelle d'appréciation

|                                 | Pour le niveau où la stagiaire ou le stagiaire est rendu...  |
|---------------------------------|--|
| <b>Excellent</b><br>(A+, A, A-) | L'ensemble de son travail est <b>remarquable</b> . L'organisation des activités de formation est excellente de même que la démarche d'analyse réflexive et l'engagement dans le processus d'apprentissage de la profession. Un <b>excellent niveau de maîtrise</b> des compétences a pu être observé.  |
| <b>Très bien</b><br>(B+, B, B-) | L'ensemble de son travail <b>est conforme aux exigences du stage</b> . L'organisation des activités de formation est adéquate, de même que la démarche d'analyse réflexive et l'engagement dans le processus d'apprentissage de la profession. <b>Un très bon niveau de maîtrise</b> des compétences a pu être observé, même s'il y a quelques ajustements à réaliser. |
| <b>Bien</b><br>(C+, C, C-)      | L'ensemble de son travail <b>est bon</b> . Toutefois, <b>des compétences essentielles</b> à la pratique enseignante <b>sont à travailler</b> . Le niveau de maîtrise est acceptable.   |
| <b>Faible</b><br>(D+, D)        | L'ensemble de son travail <b>est faible</b> . Le <b>niveau de maîtrise</b> des compétences que l'on s'attend à observer au terme du stage <b>est minimalement atteint</b> . Il y a beaucoup de lacunes.  |
| <b>Échec</b><br>(E)             | L'ensemble de son travail <b>est insatisfaisant</b> , les productions sont incomplètes ou inconsistantes. La plupart des compétences essentielles à la pratique enseignante sont à travailler. Le <b>niveau de maîtrise</b> des compétences que l'on s'attend à observer au terme du stage <b>n'est pas atteint</b> .  |

**Important :** La qualité de la **langue écrite** est évaluée dans toutes les productions, et ce, jusqu'à concurrence de 20 % de la note globale du stage.

<sup>10</sup> La description des travaux attendus est sujette à de légères modifications.

### Stage III – STG 390 23 - Interventions en classe Calendrier du trimestre d'hiver 2024

28 jours obligatoires – 2 journées flottantes (janvier-février) et 26 jours (mars-avril)  
Prévoir 2 journées flottantes entre le 22 janvier et le 23 février (avant la relâche)

| Étape 1 – Élaboration du projet de stage et du projet d'intervention |                               |       |          |       |                           |
|--|-------------------------------|-------|----------|-------|---------------------------|
| Mois   | Lundi                         | Mardi | Mercredi | Jeudi | Vendredi                  |
| JANVIER  | 8<br>Début<br>du<br>trimestre | 9     | 10       | 11    | 12                        |
|  | 15                            | 16    | 17       | 18    | 19 *<br>Séminaire 1, UQAR |
|  | 22                            | 23    | 24       | 25    | 26                        |
| FÉVRIER  | 29                            | 30    | 31       | 1     | 2                         |
|  | 5                             | 6     | 7        | 8     | 9 *<br>Séminaire 2, UQAR  |
|  | 12                            | 13    | 14       | 15    | 16                        |

| Étape 2 – Intégration progressive et connaissance du milieu |       |       |          |       |                         |
|---|-------|-------|----------|-------|-------------------------|
| Mois  | Lundi | Mardi | Mercredi | Jeudi | Vendredi                |
| FÉVRIER   | 19    | 20    | 21       | 22    | 23                      |
| MARS  | 26    | 27    | 28       | 29    | 1                       |
|   | 4 ✍   | 5 ✍   | 6 ✍      | 7 ✍   | 8 ✍                     |
|   | 11    | 12    | 13       | 14    | 15 *<br>Séminaire 3, FD |
|   | 18    | 19    | 20       | 21    | 22                      |

| Étape 3 – Planification, interventions et prise en charge graduelle et continue de la classe |                       |                       |                       |                       |   |
|--|-----------------------|-----------------------|-----------------------|-----------------------|---|
| Mois   | Lundi                 | Mardi                 | Mercredi              | Jeudi                 | Vendredi                                      |
| AVRIL  | 25                    | 26                    | 27                    | 28                    | 29<br>Congé                                   |
|  | 1<br>Congé            | 2                     | 3                     | 4                     | 5   |
|  | 8                     | 9                     | 10                    | 11<br>Prise en charge | 12<br>Prise en charge                         |
|  | 15<br>Prise en charge | 16<br>Prise en charge | 17<br>Prise en charge | 18<br>Prise en charge | 19<br>Prise en charge                         |
|  | 22                    | 23                    | 24                    | 25                    | 26 *<br>Séminaire 4, UQAR<br>Fin du trimestre |

Légende : ✍ : semaine de lecture (UQAR) – semaine de relâche (école) À vérifier selon les centres de services scolaires.  
Stage dans le milieu scolaire

**SCE11423 Projet d'intervention hors Québec  
(Stage optionnel - Trimestre 6)**



## DESCRIPTION PROJET D'INTERVENTION HORS QUÉBEC

### SCE11423 Projet d'intervention hors Québec (6 crédits)

Cours optionnel de 28 à 40 jours

#### OBJECTIF

S'intégrer dans un milieu culturel et éducatif hors Québec et participer à l'intervention pédagogique.

#### CONTENU

Familiarisation aux réalités sociales et géopolitiques par immersion dans une province ou un pays d'accueil. Exploration du système d'éducation de la province ou du pays d'accueil : structures, organisation de l'enseignement, régime pédagogique, programmes d'études. Familiarisation avec les politiques des organismes partenaires et avec les aspects touchant la préparation technique d'un séjour en coopération hors Québec. Exploration progressive des différentes composantes de la réalité du milieu scolaire d'accueil. Observation du processus d'enseignement-apprentissage par la participation à la vie de la classe et par l'analyse réflexive. Interventions progressives en collaboration avec l'enseignante associée ou l'enseignant associé et menant à une prise en charge continue de la classe. Réalisation d'activités de planification, d'interaction et d'évaluation des apprentissages. Développement des habiletés de gestion des apprentissages dans une perspective d'adaptation aux besoins des élèves. Établissement d'une relation professionnelle avec les élèves. Résolution des problèmes pratiques rencontrés dans la gestion de classe. Retour réflexif sur l'expérience vécue en stage et bilan de l'acquisition des compétences professionnelles visées par l'intervention hors Québec.

#### FORMULES PÉDAGOGIQUES

Élaboration d'un projet de stage d'intervention, séminaires de préparation, supervision individuelle et en groupe, échanges télématiques, visite dans le milieu de stage, rapport, séminaire synthèse.

#### OUVRAGES DE RÉFÉRENCE

La revue *Le français dans le monde* [En ligne],[<http://www.fdlm.org/>]

ACELF. *Association canadienne d'éducation de langue française*. [En ligne], [[www.acef.ca](http://www.acef.ca)]

#### COMPÉTENCES ET COMPOSANTES DÉVELOPPÉES

Les douze compétences.

## **COURS PRÉALABLES**

Cours stage STG29023 *Stage II : Initiation à l'intervention en classe*, tous les cours des trimestres 1 à 5 prévus au plan de formation ainsi que le test de compétences en français.

## **FORMAT**

Le projet d'intervention hors Québec (SCE11423) est un cours optionnel de six crédits réalisé par des étudiantes et des étudiants qui sont à leur troisième année d'études. Le cours est un stage intensif qui s'échelonne sur une période de huit semaines (mars et avril) à l'extérieur du Québec dans une communauté ou un pays francophone.

## **DÉTAIL DES OBJECTIFS**

Les objectifs de ce troisième stage sont de :

- Favoriser la familiarisation et l'intégration des étudiantes et des étudiants dans un milieu culturel et éducatif francophone hors Québec;
- Connaître et explorer progressivement les différentes composantes de la réalité d'un milieu scolaire hors Québec;
- Découvrir les caractéristiques d'un contexte scolaire hors Québec et les diverses facettes du rôle de l'enseignant;
- S'initier, en collaboration avec un enseignant expérimenté, à la réalité de l'enseignement et de l'apprentissage dans un contexte différent du système scolaire québécois;
- Développer des compétences professionnelles d'intervention en milieu interculturel qui favorisent l'apprentissage chez les élèves;
- Promouvoir la langue et la culture d'expression française;
- Développer une attitude d'ouverture et de rapprochement avec des cultures différentes;
- Développer le sens de l'autonomie, des responsabilités et de l'adaptabilité aux changements;
- Partager des expériences et des innovations réussies avec les différents partenaires.

## **ACTIVITÉS DE FORMATION**

### **Préparation du stage**

La préparation du stage commence au début du trimestre d'hiver et se termine à la fin du mois de février, c'est-à-dire juste avant le départ des stagiaires pour leur milieu de stage.

Les séminaires de préparation portent sur les volets suivants : l'enseignement du français en milieu minoritaire ou en contexte francophone hors Québec, le projet de stage, les modalités d'évaluation et la préparation technique du séjour.

## **Familiarisation et exploration**

La phase de familiarisation et d'exploration s'étale sur une période de deux semaines au cours desquelles les stagiaires, avec l'aide de l'enseignante associée ou de l'enseignant associé, de la direction et des membres de l'équipe pédagogique réalisent plusieurs activités d'exploration, de participation et de réflexion. Ces différentes activités de formation doivent amener les stagiaires à comprendre la dynamique de l'école et de la classe.

Au terme de la phase de familiarisation, les stagiaires dressent un portrait de leur école et de leur classe. Pour leur part, la direction d'école et les enseignantes associées et les enseignants associés auront à attester des démarches suivies par les stagiaires pour prendre contact avec les personnes du milieu et s'intégrer à l'école et à la classe.

## **Intervention en classe**

La stagiaire ou le stagiaire s'engage graduellement dans tous les aspects de la tâche de l'enseignante ou de l'enseignant et prend ainsi en charge des séquences d'activités variées (accueil des élèves, routines, planification et réalisation d'activités d'enseignement, correction individuelle, collective ou en sous-groupe, gestion de la classe, évaluation des apprentissages, surveillances, déplacements et tout autre encadrement).

L'enseignante associée ou l'enseignant associé prévoit des moments d'absence en classe qui permettent à la stagiaire ou au stagiaire d'assumer seul la gestion du groupe et le contenu à enseigner. Ces moments de prise en charge permettent de vivre la complexité de la tâche d'enseignement en assumant toutes les responsabilités de façon continue. Pour favoriser un climat d'apprentissage et de rétroaction, la présence de l'enseignante associée ou de l'enseignant associé est toutefois nécessaire et doit correspondre à 65 %.

La phase d'intervention comprend également la planification d'au moins trois situations d'enseignement-apprentissage et la planification de deux semaines consécutives en collaboration avec l'enseignante associée ou l'enseignant associé qui garde toujours la responsabilité première de la classe. Divers scénarios peuvent être retenus pour partager la responsabilité de l'enseignement :

1. Intervention dans une discipline principale (français et mathématique);
2. Partage de périodes d'enseignement avec l'enseignante ou l'enseignant associé sur une base temporelle (ex. : les premières activités en matinée ou celles de l'après-midi).



### Format du stage : prise en charge pour le projet d'intervention hors Québec (de 28 à 40 jours)

| Format du stage                  | Prise en charge <u>graduelle</u> et <u>continue</u> et activités de formation |
|----------------------------------|---|
| Deux premières semaines de stage | Observation et participation graduelle à la vie de la classe                  |
| 3 <sup>e</sup> semaine           | 1 activité – intervention par jour  |
| 4 <sup>e</sup> semaine           | 2 activités – interventions par jour  |
| 5 <sup>e</sup> semaine           | Réalisation du projet d'intervention (2 activités par jour)                   |
| 6 <sup>e</sup> semaine           | Réalisation du projet d'intervention (5 demi-journées)                        |
| 7 <sup>e</sup> semaine           | Prise en charge continue de la classe (5 journées complètes)                  |
| 8 <sup>e</sup> semaine           | Bilan et synthèse du stage  |

### Résumé

- Quatre séminaires avant le départ en stage;
- Au moins 28 jours de présence dans le milieu de stage, préférablement 40 jours;
- Avant le début du stage, effectuer une prise de contact avec les EA pour échanger sur le déroulement du stage, les productions et les exigences du stage;
- Prévoir au moins **une visite** de la personne responsable du cours dans le milieu de stage comportant l'observation d'une situation d'enseignement-apprentissage animée par les stagiaires. Lors de cette visite, tenir une rencontre-synthèse en **triade** permettant au stagiaire de réaliser une synthèse de leur stage.

### Productions réalisées par les stagiaires<sup>11</sup>

- Projet de stage;
- Planification, élaboration, réalisation et évaluation d'un projet d'intervention;
- Planification, réalisation et évaluation de **cinq situations** d'enseignement-apprentissage;
- Planification d'une semaine par les stagiaires en collaboration avec l'EA;
- Prise en charge continue d'une semaine;
- Une analyse réflexive par semaine** (en suivant la démarche proposée);
- Autoévaluation (Guide d'évaluation).

<sup>11</sup> La description des travaux attendus est sujette à de légères modifications

### Exemple de calendrier – Hiver 2023

#### SCE 114 23 – Projet d'intervention hors Québec 28 jours (février-mars-avril)

| Étape 1 – Élaboration du projet de stage et du projet d'intervention |                         |       |          |       |          |
|--|-------------------------|-------|----------|-------|----------|
| Mois   | Lundi                   | Mardi | Mercredi | Jeudi | Vendredi |
| JANVIER  | 2                       | 3     | 4        | 5     | 6        |
|  | 9<br>Début du trimestre | 10    | 11       | 12    | 13 ☒     |
|  | 16                      | 17    | 18       | 19    | 20       |
|  | 23                      | 24    | 25       | 26    | 27 ☒     |
| FÉVRIER  | 30                      | 31    | 1        | 2     | 3        |
|  | 6                       | 7     | 8        | 9     | 10 ☒     |
|  | 13                      | 14    | 15       | 16    | 17 ☒     |

| Étape 2 – Intégration progressive et connaissance du milieu |       |       |          |       |          |
|---|-------|-------|----------|-------|----------|
| Mois  | Lundi | Mardi | Mercredi | Jeudi | Vendredi |
| FÉVRIER   | 20    | 21    | 22       | 23    | 24       |
| MARS  | 27    | 28    | 1        | 2     | 3        |
|   | 6     | 7     | 8        | 9     | 10       |
|   | 13    | 14    | 15       | 16    | 17       |
|   | 20    | 21    | 22       | 23    | 24       |

| Étape 3 – Planifications, interventions et prise en charge graduelle et continue de la classe |             |       |          |       |                        |
|---|-------------|-------|----------|-------|------------------------|
| Mois  | Lundi       | Mardi | Mercredi | Jeudi | Vendredi               |
| MARS  | 27 ☒        | 28 ☒  | 29 ☒     | 30 ☒  | 31 ☒                   |
| AVRIL   | 3           | 4     | 5        | 6     | 7<br>Congé             |
|   | 10<br>Congé | 11    | 12       | 13    | 14                     |
|   | 17          | 18    | 19       | 20    | 21                     |
|   | 24          | 25    | 26       | 27    | 28<br>Fin du trimestre |

**Légende :**

Rencontre universitaire : \* (Les dates des séminaires peuvent varier selon les groupes, toutefois les séminaires se déroulent obligatoirement le vendredi de jour en dehors d'une journée de stage.)

Stage dans le milieu scolaire :  (À ajuster selon la semaine de lecture du conseil scolaire)

Période de lecture : ✍

## STG49023 Stage IV

### Prise en charge de la classe



## DESCRIPTION STAGE IV

### STG49023 Prise en charge de la classe (15 crédits)

#### OBJECTIF

Maîtriser les compétences nécessaires à la prise en charge continue d'une classe; personnaliser sa pratique professionnelle; objectiver son expérience d'intervention en classe.

#### CONTENU

Intégration au contexte de la classe et de l'école. Prise en charge graduelle et continue de la classe; personnalisation et adaptation de ses interventions. Collaboration à la planification et à la supervision d'un mode de fonctionnement du groupe-classe favorisant l'apprentissage et la socialisation des élèves. Planification à court, moyen et long terme des interventions pédagogiques en fonction des besoins répertoriés chez les élèves. Conception, pilotage et évaluation d'activités d'enseignement-apprentissage variées permettant aux élèves de développer les compétences visées par le programme de formation. Évaluation de la progression des apprentissages. Collaboration à la conception et à la mise en œuvre de plans d'interventions. Coopération avec l'équipe-école et communication avec les parents. Soutien du plaisir d'apprendre chez les élèves. Analyse critique de sa pratique professionnelle et justification de ses actions par l'utilisation d'arguments fondés. Approfondissement des habiletés d'analyse réflexive.

#### FORMULES PÉDAGOGIQUES

Stage continu en milieu scolaire, de la rentrée scolaire, en août, jusqu'aux vacances des Fêtes, séminaires, rencontres individuelles, observation et triade dans le milieu, réalisation du carnet de stage.

#### Préalable(s)

Pour s'inscrire au cours-stage STG 490 23, l'étudiante et l'étudiant doit avoir réussi tous les cours des trimestres 1 à 7 prévus à son plan de formation.

#### FORMAT

Le cours-stage STG49023 *Stage IV : Prise en charge de la classe*, se déroule au septième trimestre du programme sur une période de quatre mois. Les stagiaires amorcent le stage à la fin du mois d'août et le terminent en décembre avec le congé des Fêtes. Le stage commence avec l'entrée au travail des enseignantes et des enseignants. Les stagiaires doivent prendre contact avec l'école au début du mois d'août afin de s'informer des modalités de cette entrée. Les journées pédagogiques précédant la rentrée scolaire des élèves font partie du stage. Les stagiaires profitent de ces journées pour accompagner et aider leur enseignante ou leur enseignant associé dans toutes les activités préparatoires à la rentrée : rencontres du personnel, planification, préparation de l'accueil des élèves, etc.

Organisée par la personne responsable du cours-stage (professeure, professeur, chargée ou chargé de cours), **une journée de séminaire obligatoire, en présence sur le campus, précède la première journée de stage dans le milieu scolaire.** Les étudiantes et les étudiants peuvent alors prendre connaissance du plan de cours et des objectifs spécifiques du cours-stage. Par la suite, il y a trois séminaires obligatoires qui se donneront en cours de stage. Ces séminaires seront offerts selon des modalités précisées au plan de cours.

Au trimestre précédent le stage IV, dès que le lieu de stage est connu, les stagiaires doivent prévoir une rencontre formelle avec leur enseignante ou leur enseignant associé. Cette rencontre a pour but de créer

un premier contact et d'échanger des informations qui pourront être utiles à la préparation du stage : attentes mutuelles, objectifs globaux du stage, matériel didactique, etc. La rencontre permet également aux deux personnes de vérifier si elles ont les affinités nécessaires à la poursuite de la démarche du stage long.

## **DÉTAILS DES OBJECTIFS**

Le stage de longue durée en milieu scolaire est un moment privilégié de la formation initiale où les stagiaires peuvent développer et consolider leurs habiletés pratiques tout en intégrant les connaissances, les attitudes et les savoir-faire acquis dans l'ensemble des cours déjà suivis. Plus particulièrement, le stage IV s'insère dans le continuum du programme de baccalauréat en éducation préscolaire et en enseignement primaire et conduit les étudiantes et les étudiants à poursuivre le développement et la maîtrise des compétences nécessaires à la prise en charge continue d'une classe. Les objectifs généraux du stage sont les suivants :

- S'intégrer au milieu scolaire et expérimenter l'ensemble des responsabilités de la tâche enseignante;
- Planifier, réaliser et évaluer des interventions pédagogiques en s'assurant de créer des liens significatifs entre les contenus disciplinaires et les élèves;
- Élaborer et mettre en pratique une approche pédagogique personnelle;
- S'inscrire dans une démarche d'analyse réflexive de la pratique professionnelle.

### **Le stage comporte trois étapes :**

1. Connaissance du milieu, intégration et participation, d'une durée d'environ quatre semaines;
2. Participation graduelle dans la planification et l'intervention, d'une durée d'environ six semaines;
3. Prise en charge de la classe, d'une durée d'environ sept semaines. La dernière semaine de cette étape permet à l'enseignante ou à l'enseignant de reprendre la charge de sa classe, la stagiaire ou le stagiaire continuant d'assumer un rôle de collaboration.

## **PREMIÈRE ÉTAPE**

### **Connaissance du milieu, intégration et participation**

#### **Objectifs de la première étape**

- S'intégrer au milieu de stage, se faire connaître et prendre une place comme stagiaire dans l'école. Établir des relations interpersonnelles adéquates avec l'enseignante ou l'enseignant, avec les élèves, avec le personnel de l'école et avec les parents, s'il y a lieu. Développer un comportement professionnel approprié;
- Connaître les élèves de la classe (environnement, cheminement scolaire, estime de soi, compétence sociale, motivation, stratégies cognitives, apprentissages scolaires, etc.);

- Connaître les pratiques pédagogiques de la classe : conduite de la classe, intervention pédagogique proprement dite (planification, réalisation, évaluation), évaluation des apprentissages des élèves et autres tâches éducatives;
- Connaître le milieu de stage dans son ensemble et se situer dans l'organisation scolaire;
- Participer à la vie de la classe et de l'école : prendre des initiatives et collaborer progressivement au travail de l'enseignante ou de l'enseignant;
- Se connaître comme future enseignante ou comme futur enseignant. Analyser ses interventions et la progression de ses apprentissages. Se réajuster.

### **Activités de la première étape**

- Préciser sa conception de la profession enseignante et des rôles de l'enseignante ou de l'enseignant au préscolaire et au primaire. Déterminer et rédiger son projet de stage;
- S'appropriier les objectifs du cours-stage (plan de cours) et définir ses objectifs personnels pour la première étape;
- S'appropriier les outils de travail (cahier d'accompagnement) afin de les utiliser de façon personnelle;
- Rencontrer la direction de l'école pour échanger sur le mode de fonctionnement de l'école et sur ses propres objectifs de stage. Se procurer, si possible, les documents concernant la vie de l'école;
- Échanger avec l'enseignante ou l'enseignant pour :
  - ✓ préciser ses attentes comme stagiaires, connaître les attentes de l'enseignante ou de l'enseignant;
  - ✓ connaître les diverses composantes de la tâche professionnelle de l'enseignante ou de l'enseignant;
  - ✓ s'entendre sur les objectifs du cours-stage et sur la façon de les atteindre;
  - ✓ connaître l'orientation pédagogique générale de l'année et la planification de l'étape;
  - ✓ préciser le type de collaboration souhaitée et attendue;
  - ✓ préciser les modalités d'échange (à quel moment? combien de temps? quels thèmes aborder?);
  - ✓ recueillir les informations pertinentes pour l'intervention et apprendre de l'expérience de l'enseignante ou de l'enseignant tout au long de l'étape.
- Établir des relations positives avec les membres du personnel de l'école et avec l'ensemble des élèves;
- Être présente ou présent à l'école selon l'horaire de l'école. Se considérer comme soumise ou soumis au régime de l'école comme les autres enseignantes et enseignants;
- Planifier les observations à faire et les données à recueillir pour connaître les élèves, les pratiques pédagogiques, le milieu de stage et sa propre pratique comme stagiaire. Noter au fur et à mesure les observations et en faire ressortir ce qui est pertinent pour l'intervention. Recueillir les données et les organiser dans son carnet de stage;
- Participer aux activités de la classe et de l'école en collaborant progressivement au travail de l'enseignante ou de l'enseignant. Voici quelques suggestions :

- ✓ participer à la planification de l'étape, à la préparation de la rentrée et à la planification des activités de chaque semaine;
  - ✓ collaborer aux activités entourant l'enseignement proprement dit : accueil, déplacements, installation au travail, récréation;
  - ✓ collaborer à différents modes d'exploitation des activités pédagogiques : soutien individuel, support au travail d'équipe, explication à des sous-groupes;
  - ✓ s'approprier le programme de formation, inventorier les guides pédagogiques et le matériel didactique utilisé;
  - ✓ préparer et présenter des activités au groupe en collaboration avec l'enseignante ou l'enseignant (ex. présentation du menu de la journée, explication des devoirs ou du plan de travail, dictée, causerie, mise en forme mathématique, etc.);
  - ✓ assumer l'encadrement d'activités de gestion entourant l'enseignement : déplacement, accueil, installation au travail, rangement;
  - ✓ après entente avec l'enseignante ou l'enseignant, préparer et réaliser une situation d'enseignement-apprentissage en assumant l'animation et la gestion de la classe;
- Participer aux activités du milieu de stage : assister à diverses réunions qui se tiennent à l'école ou dans le milieu scolaire (réunions pédagogiques, réunions syndicales, rencontres de parents, etc.);
  - Réaliser, deux fois au cours de cette étape, un reflet sur sa pratique, ses apprentissages ou son cheminement professionnel;
  - Évaluer, de façon formative, avec l'enseignante ou l'enseignant, son cheminement en regard de la maîtrise des compétences professionnelles. Inviter l'enseignante ou l'enseignant à formuler un court commentaire à la suite de l'évaluation;
  - Préparer, en collaboration avec l'enseignante ou l'enseignant, le plan de la deuxième étape;
  - Participer aux rencontres tripartites (enseignante ou enseignant, stagiaire, professeure ou professeur) et aux séminaires de stage;
  - Compléter le carnet de stage au fur et à mesure du déroulement de l'étape. Inviter l'enseignante ou l'enseignant à en prendre connaissance.

**Prise en charge graduelle lors de la première étape du stage (exigences minimales)**

**(En plus des routines, des surveillances et de tout autre encadrement)**

|                          |  |
|--------------------------|--|
| 1 <sup>ère</sup> semaine | Observation et participation graduelle à la vie de la classe |
| 2 <sup>e</sup> semaine   | Observation et participation graduelle à la vie de la classe |
| 3 <sup>e</sup> semaine   | Observation et participation graduelle à la vie de la classe |
| 4 <sup>e</sup> semaine   | Observation et participation graduelle à la vie de la classe |

## **DEUXIÈME ÉTAPE**

### **Participation graduelle dans la planification et l'intervention**

Pendant cette étape, à partir des connaissances acquises à l'université et dans les milieux de stage, l'étudiante ou l'étudiant apprend à planifier et à réaliser des interventions dans la classe. Ces interventions sont réalisées en étroite collaboration avec l'enseignante ou l'enseignant et avec les autres intervenantes et intervenants du milieu de stage. Les interventions sont discontinues; elles peuvent être faites en présence de l'enseignante ou de l'enseignant ou en son absence; elles touchent l'ensemble des contenus abordés en classe (français, mathématique, etc.) et tous les aspects du fonctionnement de la classe (entrée et sortie des élèves, travail en atelier, répartition du travail, évaluation du déroulement d'une activité, discussion à propos d'un conflit, etc.).

L'enseignante ou l'enseignant partage graduellement sa classe avec la stagiaire ou le stagiaire, tout en gardant la responsabilité première des élèves. Les modalités de présence ou d'absence de l'enseignante ou de l'enseignant en classe de même que les modalités de la rétroaction à donner à la stagiaire ou au stagiaire sont établies conjointement.

### **Objectifs de la deuxième étape**

- S'engager dans la planification de l'enseignement;
- Préparer des interventions en classe et des activités d'enseignement;
- Assurer graduellement la conduite de la classe : gestion du groupe (consignes, règles de vie...), gestion des comportements, maintien d'une atmosphère de travail agréable;
- Réaliser des interventions pédagogiques proprement dites. Mettre en œuvre la démarche d'apprentissage avec les élèves;
- Participer à l'ensemble des tâches éducatives : activités connexes à l'enseignement, relations avec les parents des élèves, etc.;
- Évaluer les apprentissages des élèves;
- Analyser sa pratique : évaluer son action pédagogique et se réajuster.

### **Activités de la deuxième étape**

- S'approprier les objectifs de la deuxième étape (plan de cours et cahier d'accompagnement). Définir ses objectifs personnels pour la deuxième étape et les principes pédagogiques à la base de ses interventions;
- Définir les principes pédagogiques à la base de ses interventions (amorce du credo pédagogique);
- Collaborer au travail d'intervention de l'enseignante ou de l'enseignant et poursuivre les activités de connaissance du milieu;
- Revoir, en collaboration avec l'enseignante ou l'enseignant, la planification du partage graduel des interventions dans tous les aspects du fonctionnement de la classe. Les interventions sont faites de façon progressive : quelques interventions au début de l'étape, des demi-journées, puis des journées consécutives à la fin. Elles sont réalisées en présence de l'enseignante ou de l'enseignant ou en son absence, dans une perspective d'apprentissage et de rétroaction;



- Préparer les situations d'apprentissage planifiées et les présenter à l'enseignante ou à l'enseignant. Préparer des moyens d'évaluer ses interventions : observations, grilles, enregistrement, etc. Présenter par écrit la préparation de deux situations d'enseignement-apprentissage;
- Réaliser des activités en présence de l'enseignante ou de l'enseignant et coévaluer, dans un climat d'apprentissage, les attitudes, la gestion et le déroulement de ces activités;
- Réaliser des activités en l'absence de l'enseignante ou de l'enseignant et les commenter avec son aide à partir des moyens d'évaluation prévus. À l'aide de ses observations et de l'objectivation faite pendant et après les activités, évaluer les apprentissages réalisés par les élèves et en discuter avec l'enseignante ou l'enseignant;
- Réaliser individuellement la planification d'une semaine et en discuter avec l'enseignante ou l'enseignant;
- Réaliser, trois fois au cours de cette étape, un reflet sur sa pratique, ses apprentissages ou son cheminement;
- Réaliser, une fois au cours de cette étape, une analyse réflexive de sa pratique portant sur une situation vécue;
- Effectuer les ajouts nécessaires au profil de l'école et de la classe et assurer un suivi au regard du profil des élèves;
- Évaluer, de façon formative, avec l'enseignante ou l'enseignant, son cheminement en regard de la maîtrise des compétences professionnelles. Inviter l'enseignante ou l'enseignant à formuler un court commentaire après l'évaluation;
- Participer aux rencontres tripartites et au séminaire de stage;
- Préparer, en collaboration avec l'enseignante ou l'enseignant, le plan de la troisième étape;
- Compléter le carnet de stage au fur et à mesure du déroulement de l'étape. Inviter l'enseignante ou l'enseignant à en prendre connaissance.

## **Prise en charge graduelle pour la deuxième étape du stage**

**Prise en charge graduelle lors de la deuxième étape du stage (exigences minimales)  
(En plus des routines, des surveillances et de tout autre encadrement)**

|   |   |
|---|---|
| 5 <sup>e</sup> semaine                            | Une activité par jour                                     |
| 6 <sup>e</sup> semaine                            | Deux activités par jour (am et pm)                        |
| 7 <sup>e</sup> semaine                            | Deux activités par jour (parfois consécutives)            |
| 8 <sup>e</sup> semaine                            | Demi-journées et journées complètes                       |
| 9 <sup>e</sup> semaine<br>10 <sup>e</sup> semaine | Demi-journées et journées compètes (parfois consécutives) |

## TROISIÈME ÉTAPE

### Prise en charge de la classe

Dans cette étape, la stagiaire ou le stagiaire prend en charge le groupe-classe, personnalise ses approches pédagogiques et analyse la qualité de ses interventions. Celles-ci sont continues et sont préparées avec la collaboration de l'enseignante ou de l'enseignant qui garde la responsabilité première de sa classe. Elles sont réalisées en général en l'absence de l'enseignante ou de l'enseignant, parfois en sa présence (environ 20 % de la période de prise en charge), dans un climat d'apprentissage et de rétroaction.

### Objectifs de la troisième étape

- Poursuivre le développement d'une approche pédagogique personnelle;
- Planifier à long terme la prise en charge de la classe;
- Planifier à court terme les situations d'apprentissage quotidiennes;
- Intervenir de façon continue auprès de la classe : conduite de la classe, interventions pédagogiques, autres tâches éducatives, évaluation des apprentissages des élèves;
- Analyser sa pratique : évaluer son action pédagogique et se réajuster.

### Activités de la troisième étape

- S'approprier les objectifs de la troisième étape (plan de cours et cahier d'accompagnement). Définir ses objectifs personnels de prise en charge de la classe. Revoir les principes à la base de son action pédagogique (credo pédagogique à finaliser);
- Se réserver du temps pour des échanges avec l'enseignante ou l'enseignant concernant la planification, la réalisation et l'évaluation de ses interventions;
- Planifier à long terme l'organisation des situations de la période de prise en charge :
  - ✓ prendre connaissance des compétences à développer;
  - ✓ inventorier le matériel et les ressources disponibles à l'école; faire des réservations de matériel ou de local, si nécessaire;
  - ✓ discuter avec l'enseignante ou l'enseignant de la façon dont on souhaite conduire la classe pendant la prise en charge : gestion du groupe et des comportements, climat;
  - ✓ penser à des possibilités de projets à réaliser.
- Planifier à court terme les situations d'apprentissage : préparer un plan de travail hebdomadaire et les activités quotidiennes et en discuter avec l'enseignante ou l'enseignant;
- Préparer et présenter par écrit une situation d'enseignement-apprentissage selon l'évaluation du niveau de compétences de la ou du stagiaire au regard des planifications antérieures;
- Prendre la classe en main de façon continue : assurer la conduite de la classe, les interventions pédagogiques proprement dites et les autres tâches éducatives;
- À l'aide de ses observations et de l'objectivation faite pendant et après les activités, évaluer les apprentissages réalisés par les élèves et en discuter avec l'enseignante ou l'enseignant. S'il y a lieu, noter les résultats sur la fiche de l'élève, dans le bulletin, etc.;

- Préparer et mettre en pratique des moyens d'évaluer ses interventions : grilles, enregistrements, observations, évaluation faite par les élèves, etc. Obtenir une rétroaction de l'enseignante ou de l'enseignant;
- Réaliser, une fois au cours de cette étape, une analyse réflexive de sa pratique portant sur une situation vécue;
- Assurer un suivi au regard du profil des élèves;
- Évaluer, de façon formative, avec l'enseignante ou l'enseignant, son cheminement en regard de la maîtrise des compétences professionnelles. Inviter l'enseignante ou l'enseignant à formuler un court commentaire après l'évaluation;
- Prévoir la fin du stage : assurer la transition, compléter ses engagements, prendre congé des personnes avec lesquelles le stage s'est vécu;
- Participer aux rencontres tripartites et au séminaire de stage;
- Préparer la rencontre-synthèse du stage;
- Compléter le carnet de stage au fur et à mesure du déroulement de l'étape. Inviter l'enseignante ou l'enseignant à en prendre connaissance.

## Résumé

- ❑ **Quatre (4) ou cinq (5) séminaires obligatoires (voir les modalités quant à la présence et au nombre de séminaires au plan de cours)** (l'absence à un séminaire entraîne la perte d'un intervalle sauf pour des raisons jugées majeures et justifiables) :
  - **un avant la première journée** de présence en classe (Ce premier séminaire dure toute la journée);
  - une rencontre bilan pour clôturer l'expérience.
- ❑ Tenir une rencontre en **triade** (stagiaire, EA et personne responsable du cours-stage) au début du stage pour clarifier les objectifs, les exigences et le déroulement du stage;
- ❑ Prévoir au moins **deux visites** de la personne responsable du cours dans le milieu de stage comprenant chacune l'observation d'une situation d'enseignement-apprentissage animée par les stagiaires;
- ❑ Tenir au moins une rencontre-synthèse en **triade** pour clôturer le stage et s'entendre sur l'évaluation;
- ❑ Quatre mois dans le milieu de stage, dont sept semaines environ de **prise en charge continue** de la classe (novembre et décembre);
- ❑ Pendant les quatre mois du stage, les stagiaires disposent d'une banque de cinq (5) journées flottantes dont elles ou ils peuvent faire usage (maladie, rendez-vous, suppléance dans la classe de l'EA), et ce, à partir de la rentrée scolaire des élèves et en dehors des obligations liées au stage (séminaires, visites de stage planifiées ou autres).
- ❑ Pendant le déroulement de la prise en charge continue :
  - présence de l'EA dans la classe à 20 %;
  - prise en charge par les stagiaires en l'absence de l'EA de 80 %.

## Productions réalisées par les stagiaires<sup>12</sup>

- ❑ Projet de stage et bilan des stages précédents;
- ❑ Guides d'évaluation des stages I, II et III incluant les commentaires de l'EA;
- ❑ Lettre aux parents;
- ❑ Planification, réalisation et évaluation **d'au moins trois situations** d'enseignement-apprentissage;
- ❑ Planification **d'environ sept semaines** par les stagiaires en collaboration avec l'EA;
- ❑ Au moins une analyse réflexive à l'écrit (en suivant la démarche proposée) et au moins **deux** reflets de divers événements présentés à l'oral;
- ❑ Agir professionnel : observation, participation, exploration, réflexion : rentrée scolaire, profil de l'école et de la classe, profil des élèves;
- ❑ Credo ou principe pédagogique;
- ❑ Projet novateur (pour le campus de Lévis)
- ❑ Autoévaluations formative et sommative (Guide d'évaluation) et commentaires de l'EA;
- ❑ Bilan synthèse du stage lors de la dernière rencontre en triade;
- ❑ Accent mis sur la consolidation des compétences professionnelles.

## Compétences professionnelles

À la fin du quatrième stage, les stagiaires doivent manifester les niveaux de maîtrise attendus pour chacune des compétences professionnelles reliées à l'éducation préscolaire et à l'enseignement primaire provenant du référentiel de compétences de la profession enseignante du ministère de l'Éducation (MEQ). Un guide d'évaluation et une annexe fournissent à cet effet des précisions pour clarifier le sens des compétences professionnelles que l'on s'attend à observer chez les stagiaires au terme de leur formation initiale.

---

<sup>12</sup> La description des travaux attendus est sujette à de légères modifications

**Stage IV – STG 490 23 – Prise en charge de la classe  
Calendrier du trimestre d'automne 2023**

| Étape 1 – Connaissance du milieu, intégration et participation |            |       |          |       |          |
|--|------------|-------|----------|-------|----------|
| MOIS   | Lundi      | Mardi | Mercredi | Jeudi | Vendredi |
| AOÛT   | 14         | 15    | 16       | 17    | 18       |
|  | 21         | 22    | 23       | 24    | 25       |
| SEPTEMBRE  | 28         | 29    | 30       | 31    | 1        |
|  | 4<br>Congé | 5     | 6        | 7     | 8        |
|  | 11         | 12    | 13       | 14    | 15       |

| Étape 2 – Participation graduelle à la planification et à l'intervention |            |       |          |       |          |
|--|------------|-------|----------|-------|----------|
| MOIS   | Lundi      | Mardi | Mercredi | Jeudi | Vendredi |
| SEPTEMBRE  | 18         | 19    | 20       | 21    | 22       |
|  | 25         | 26    | 27       | 28    | 29       |
| OCTOBRE  | 2          | 3     | 4        | 5     | 6        |
|  | 9<br>Congé | 10    | 11       | 12    | 13       |
|  | 16         | 17    | 18       | 19    | 20       |

| Étape 3 – Prise en charge continue de la classe |                        |       |          |       |                    |
|---|------------------------|-------|----------|-------|--------------------|
| MOIS  | Lundi                  | Mardi | Mercredi | Jeudi | Vendredi           |
| OCTOBRE   | 23                     | 24    | 25       | 26    | 27                 |
| NOVEMBRE  | 30                     | 31    | 1        | 2     | 3                  |
|   | 6                      | 7     | 8        | 9     | 10                 |
|   | 13                     | 14    | 15       | 16    | 17                 |
|   | 20                     | 21    | 22       | 23    | 24                 |
| DÉCEMBRE  | 27                     | 28    | 29       | 30    | 1                  |
|   | 4                      | 5     | 6        | 7     | 8                  |
|   | 11                     | 12    | 13       | 14    | 15<br>Fin du stage |
|   | 18<br>Fin du trimestre |       |          |       |                    |

Légende : Stage dans le milieu scolaire

## INFORMATION SUPPLÉMENTAIRE CONCERNANT LA NOTATION « S »

L'utilisation de la notation **S** pour le cours-stage IV signifie que l'étudiante ou l'étudiant a satisfait aux exigences de la pratique dans le milieu scolaire. Les conditions d'obtention de la note **S** sont les suivantes et un manquement à l'une ou l'autre des conditions entraîne la note **E**, soit un échec dans le cours.

| Conditions  | Compétences | Jugement<br>S ou E |
|---|-------------|--------------------|
| 1. Développement d'une approche culturelle de l'enseignement (développement de la culture personnelle et pédagogique du stagiaire).   | 1           |                    |
| 2. Maîtrise de la langue d'enseignement à l'oral et à l'écrit.  | 2           |                    |
| 3. Relations d'apprentissage et de travail positives avec l'enseignante ou l'enseignant, avec les élèves, avec le personnel de l'école et avec la famille. Intégration active dans le milieu de stage et collaboration avec l'équipe-école. | 6-8-9-10    |                    |
| 4. Adoption d'attitudes et de comportements professionnels, en accord avec les principes éthiques de la profession. Prise de conscience de son rôle social professionnel.   | 13          |                    |
| 5. Connaissance de l'ensemble des dimensions du milieu scolaire (observation et collecte de données).   | 1 à 13      |                    |
| 6. Planification à court et à long terme d'activités d'enseignement-apprentissage adaptées aux besoins des élèves, aux contenus d'apprentissage et aux intentions pédagogiques.   | 3-7         |                    |
| 7. Utilisation appropriée du numérique comme soutien à l'enseignement et à l'apprentissage.   | 12          |                    |
| 8. Conception, mise en œuvre et évaluation de situations d'enseignement-apprentissage variées, adaptées aux besoins des élèves et qui soutiennent leur plaisir d'apprendre.   | 4-5-7-8     |                    |
| 9. Planification et supervision du mode de fonctionnement du groupe-classe qui favorise l'apprentissage et la socialisation des élèves.   | 6           |                    |
| 10. Développement d'habiletés d'analyse réflexive de ses apprentissages permettant d'actualiser et d'améliorer sa pratique éducative.   | 11          |                    |
| 11. Élaboration d'une approche pédagogique personnelle en harmonie avec ses conceptions et croyances pédagogiques. Engagement dans un développement professionnel continu.  | 11          |                    |

D'autres critères d'obtention de la notation « **S** » sont définis dans le plan de cours.

# Guide de présentation d'un travail écrit et d'une bibliographie

Pour tous les travaux produits dans le cadre de la formation, il est fondamental de respecter les **normes de présentation attendues à l'université**. Ces dernières sont présentées et détaillées dans le guide de présentation des travaux de l'UQAR disponible sur ce [LIEN](#).