

UQAR-INFORMATION

HEBDOMADAIRE DE L'UNIVERSITÉ DU QUÉBEC À RIMOUSKI

17e année, numéro 29

Lundi, 28 avril 1986

LES ACCIDENTS DE LA ROUTE IMPLIQUANT LES GROS CAMIONS

Les paysages sont magnifiques, c'est un fait. Mais, avec ses côtes fréquentes et ses routes sinueuses, la région Bas-St-Laurent/Gaspésie est considérée, pour ce qui est des accidents routiers, comme la région la plus dangereuse au Québec. Les camionneurs en savent quelque chose, eux qui parcourent la région en manoeuvrant de lourds chargements pendant de longues heures de route. La vigilance est de rigueur.

Un groupe de recherche de l'Université du Québec à Rimouski, le CIRAST (Centre d'intervention et de recherche pour l'amélioration des situations de travail), vient de terminer une étude sur "les accidents de la route impliquant les transporteurs routiers". Les travaux visent à identifier non seulement les principales causes d'accidents impliquant un camion lourd, mais aussi les facteurs de risque qui interviennent dans de tels sinistres et enfin, les mesures correctives à privilégier.

C'est la première fois qu'une étude d'envergure est faite au Québec sur cette question. Les exemples ont été choisis dans l'Est-du-Québec, mais les situations et certaines constatations peuvent s'appliquer à l'ensemble du Québec.

Le but de cette étude est de fournir aux différents intervenants du secteur du transport un portrait réaliste de la situation en matière de sécurité pour le camionnage longue distance. Photos et schémas appuient les propos. "Une démonstration générale des

risques de la route permet de mettre en oeuvre différentes attitudes préventives et, dans certains cas, de pouvoir améliorer la signalisation ou l'état de la route", explique l'un des responsables, Jean-Louis Chaumel.

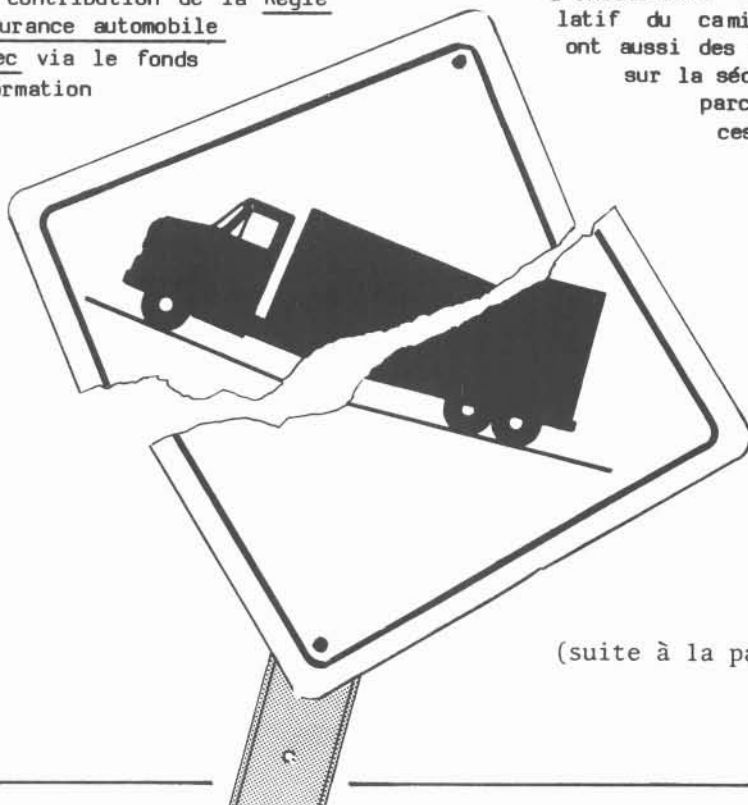
L'étude signale non seulement les sites dangereux, mais se préoccupe aussi du confort des chauffeurs de camion, des heures de conduite, de l'état mécanique des camions, de la signalisation sur les routes et de la réglementation actuelle dans le transport routier.

Cette étude a été réalisée grâce à la contribution de la Régie de l'assurance automobile du Québec via le fonds FCAR (Formation

de chercheurs et aide à la recherche) du gouvernement du Québec. L'équipe de recherche était composée de: Jean-Louis Chaumel, Jean-Marc Grandbois, France Ruest, Langis LaFrance et Denis Lebel. Ont aussi collaboré: Bruno Langlois, Michel Leclerc, Danie Saucier, Josée Laplante, Marlène Bouillon et France Pelletier.

Résultats

L'étude explique que la sécurité routière avec les camions dépend bien sûr des conditions climatiques, du réseau routier, du véhicule et du conducteur. Cependant, le contexte économique et l'encadrement législatif du camionnage ont aussi des effets sur la sécurité, parce que ces fac-



(suite à la page 2)

(suite de la page 1)

Les accidents de la route impliquant les gros camions



teurs ont un impact sur les conditions dans lesquelles le chauffeur exerce son métier. Le contexte économique fait que le conducteur, pour affronter la concurrence, doit aller toujours plus vite, plus loin, avec un véhicule de plus en plus long et lourd, sur des routes de plus en plus achalandées.

Les auteurs de l'étude mettent en garde le gouvernement contre une déréglementation trop rapide dans le secteur du camionnage, ce qui pourrait accroître les risques d'accidents. Parmi les principaux risques identifiés pour la sécurité routière, les heures de conduite excessives et l'état mécanique des véhicules lourds constituent des préoccupations importantes.



Les sites dangereux

Dans une annexe, l'étude signale une cinquantaine de sites dangereux dans l'Est-du-Québec. Parmi ceux-ci, on trouve six sites "à très haut risque". Ce sont des endroits qui exigent, pour les traverser sans danger, "un niveau de vigilance et d'attention de beaucoup supérieur à ce qui a précédé sur le parcours". Souvent, la difficulté du passage n'est

percevable qu'au dernier moment. Pour les lourds camions, qui sont plus difficiles à manoeuvrer qu'une simple automobile, ces sites représentent un grave danger.

Les sites identifiés comme étant à très haut risque sont:

- la courbe de Val-Brillant, située à 1,5 km à l'ouest de Val-Brillant et à 10,7 km à l'est de Sayabec;
- le pont situé à 5 km à l'ouest d'Amqui;
- le tronçon situé à la sortie est de Percé (vers Gaspé), d'une longueur de 2,5 km;
- le tronçon commençant à 1 km à l'est du lac Grand-Étang, et se terminant au village de St-Yvon, dans Gaspé-Nord;
- le virage en coude situé à la Pointe-aux-Cenelles, à 6 km à l'est de Ste-Flavie;
- la courbe en "S" situé à la Rivière-Hâtée, à 4 km à l'est de la municipalité du Bic.

Il est possible d'obtenir un exemplaire du rapport sur "Les accidents de la route impliquant les transporteurs routiers" au coût de 18 \$, en écrivant à: CIRAST, local C-320, Université du Québec à Rimouski, G5L 3A1. Téléphone: 724-1565.

L'Université du Québec souhaite une formule de financement répondant aux attentes des universités québécoises et de la société

Les universités doivent être financées en fonction de leurs missions et de leurs particularités propres, de façon à répondre adéquatement aux besoins de la société. C'est ce que réaffirme l'Université du Québec dans un document qu'elle vient de transmettre au ministre de l'Enseignement supérieur et de la Science, en réaction à l'avis du Conseil des universités sur les orientations du financement universitaire.

L'Université du Québec se dit d'accord avec l'analyse que fait le Conseil des universités sur la situation financière précaire de toutes les universités qui ont connu au cours des années de fréquentes modifications des formules de financement entraînant une instabilité dans la planification budgétaire. L'Université du Québec souscrit également à la recommandation du Conseil des universités visant à rétablir l'équilibre budgétaire et à exiger des universités concernées un plan quinquennal de résorption des déficits accumulés.

En ce qui a trait à la hausse des frais de scolarité, l'Université du Québec considère qu'il s'agit d'une décision à caractère politique appartenant au gouvernement. Ce dernier devra apprécier, entre autres, dans ses réflexions à ce sujet, l'impact sur l'accessibilité aux études universitaires, particulièrement pour les étudiants à temps partiel.

L'Université du Québec attire l'attention du ministre sur quelques revendications fondamentales. Premièrement, les universités de petite taille ne sont pas traitées de façon équitable dans l'analyse du Conseil des universités. La comparaison avec l'Ontario, ainsi que les conclusions en résultant ne lui apparaissent pas justes. Deuxièmement, la situation des universités en région devrait être considérée afin que le principe d'accessibilité soit maintenu et supporté. Enfin, l'Université du Québec tient à souligner les limites de la méthodologie utilisée par le Conseil des universités dans son avis sur les orientations du financement universitaire.

Portes ouvertes à l'UQAR

Le 25 mai

Le dimanche après-midi 25 mai, de midi à 17 h, l'Université du Québec à Rimouski ouvrira ses portes aux visiteurs de la région. Plusieurs activités sont en préparation, non seulement pour informer le public sur ce qui se fait à l'Université (programmes d'enseignement, recherches, publications, services, etc.), mais aussi pour rendre attrayante et instructive cette visite des lieux.

Le comité organisateur a donc approché plusieurs membres du personnel et des étudiants, pour la réalisation d'activités diverses.

À l'entrée, un comité d'accueil recevra les visiteurs, dans une ambiance spéciale, et leur remettra un dépliant explicatif sur la journée.

Les gens pourront ensuite circuler librement sur le campus, en localisant les activités qui les intéressent particulièrement.

Un volet d'activités fera valoir le travail des organismes étudiants ainsi que les services parascolaire qui sont offerts aux étudiants.

Un autre volet présentera les divers laboratoires, l'équipement, la documentation et les services pédagogiques.

Enfin, le troisième volet fera connaître les programmes d'études et de recherche ainsi que les publications des chercheurs de l'UQAR.

D'autres activités sont prévues: une exposition à la Galerie UQAR, le visionnement de courts métrages, des ateliers pour enfants, la démonstration de certains logiciels d'informatique avec des personnes-ressources, etc.

Si d'autres personnes à l'Université désirent participer activement à cette journée, elles sont invitées à contacter Renaud Thibeault (à 1474).

Une journée à ne pas manquer!

Conférences

Madame Colette Dubuisson, professeure à l'UQAM et responsable provinciale du Groupe de recherche multirégional sur les APO, donnera à l'UQAR, le lundi 28 avril, à 15 h, au local E-313, une importante conférence qui a pour titre: "L'ordinateur au service des enfants en difficulté d'apprentissage en français".

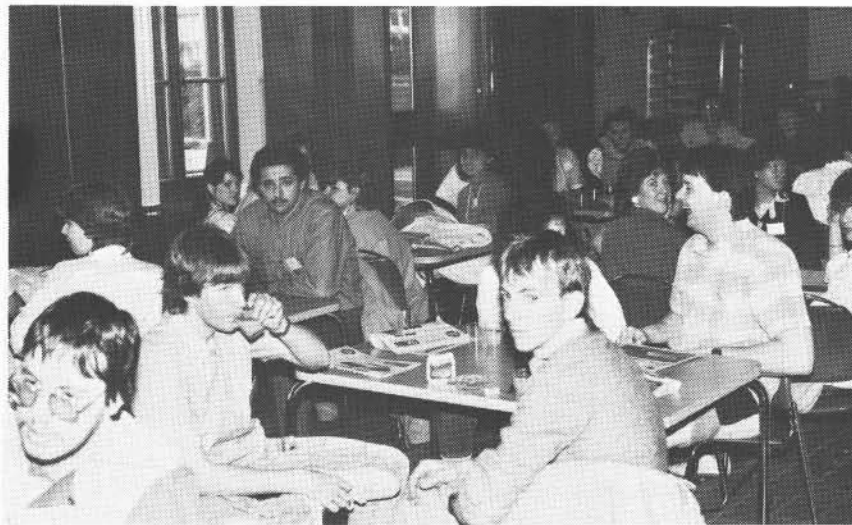
Madame Helga Feider, professeure au département de Psychologie de l'Université du Québec à Montréal, donnera une conférence intitulée: "Le développement des compétences pragmatiques chez l'enfant âgé de 5 à 10 ans et l'analyse du discours oral à l'aide du logiciel Déredec". Le tout se déroule le vendredi 2 mai, à 10 h, au D-315. Madame Feider est invitée par Sylvie Leclerc, professeure au département des Sciences de l'éducation, pour le groupe des chercheurs en analyse informatique.



BOURSES

Quatre étudiantes de l'UQAR en Sciences religieuses ont obtenu dernièrement de la Fondation Beaulieu-Langis des bourses d'études, accordées à partir de la qualité de leur dossier académique. En tout, un montant de 1500 \$ a été distribué. Nous voyons sur la photo trois des quatre étudiantes: Micheline Boulay (de Rivière-au-Renard), Francine Cabana (de Rimouski) et Hélène Parent (de Trois-Pistoles). L'autre étudiante boursière, qui n'apparaît pas sur la photo, est Brigitte Pineault (de St-Gabriel). À droite, le directeur du module des Sciences religieuses de l'UQAR, Rodrigue Bélanger, accompagne les boursières.

Ces bourses ont été remises dans le cadre de la soirée de fin d'année du Module, en présence de monsieur Yves-Marie Dionne, doyen des études de 1er cycle, et officier-directeur de la Fondation Beaulieu-Langis. Cette Fondation, créée par l'abbé Georges Beaulieu et le Dr Jean Langis, s'appelait autrefois le Prêt d'honneur du diocèse de Rimouski.



Visiteurs

Le vendredi 18 avril dernier, 135 étudiants et étudiantes des Cégeps de Gaspé, de Matane, de Rivière-du-Loup, de la Pocatière, de la Côte-Nord et de la région de Québec, sont venus visiter l'UQAR. Ils ont rencontré les responsables des programmes, la direction ainsi que quelques étudiants universitaires. Ils ont pu visiter l'Université et obtenir des informations sur les services disponibles. Réjean Martin était responsable de l'organisation de cette activité.

En bref

Le prospectus principal du symposium "Périls et catastrophes" (du 3 au 9 août, à l'UQAR) vient de sortir. En anglais et en français. Il s'agit d'un document qui explique les grandes lignes du programme, les sujets qui seront discutés ainsi que les renseignements à propos de l'inscription, de l'hébergement, du transport et des activités sociales entourant le Symposium. Jusqu'à maintenant, les organisateurs ont reçu plus de 250 réactions positives, exprimant l'intérêt de chercheurs de 32 pays différents à participer à cette activité d'envergure. Afin d'encourager la communauté rimouskoise et régionale à participer activement à ce Symposium, soulignons que les tarifs d'inscription ont été fixés à un prix spécial:

- pré-inscription (avant le 15 mai): 100 \$;
- inscription tardive: 150 \$;
- pré-inscription pour les étudiants (avant le 15 mai): 35 \$;
- inscription tardive pour les étudiants: 50 \$.

On peut obtenir tous les renseignements sur ce Symposium en téléphonant à 724-1755 ou 724-1770.

Les responsables de l'autre événement important qui se déroulera à l'UQAR au cours de l'été, la Conférence internationale sur "La pêche artisanale et le développement économique", du 10 au 15 août, ont aussi fait paraître une annonce de conférence qui donne, en trois langues, une description des activités et des informations générales sur le programme. L'inscription est à un prix spécial avant le 1er juin: 150 \$. Après cette date, l'inscription sera de 200 \$. Plus de détails: 724-1580.

Monsieur Pierre Paradis, professeur en éducation à l'UQAR, a été élu Président du Conseil universitaire québécois des professeur-e-s en adaptation scolaire et sociale, lors de l'Assemblée de fondation qui a eu lieu à l'Université de Montréal, le 11 avril dernier. Félicitations à monsieur Paradis, membre fondateur de cette importante association!



COOPERATIVE
DES CONSOMMATEURS
DE RIMOUSKI

**ON A L'TOUR
DE VOUS SATISFAIRE**

333 BOUL. RENE LEPAGE,
RIMOUSKI, G5L 1P2

411 RUE SIROIS,
RIMOUSKI, G5L 8B2

Lancement de deux publications

Le 24 avril dernier, avait lieu à l'UQAR le lancement de deux ouvrages publiés par le GRIDEQ (Groupe de recherche interdisciplinaire en développement de l'Est-du-Québec).

- Le premier volume présente l'histoire d'un rêve qui ne s'est pas réalisé, mais qui a fait coulé beaucoup d'encre: le projet de création d'une papeterie dans la Matapédia. L'auteur de cette étude minutieuse est Jean Bonneville, un étudiant à la maîtrise en développement régional de l'UQAR. C'est d'ailleurs son mémoire de maîtrise qui est publié dans les Cahiers du GRIDEQ. Le projet de papeterie ne s'est pas réalisé, mais le livre de Jean Bonneville est riche d'enseignements pour toutes les personnes qui ont vécu des dossiers similaires. Il permet de mieux comprendre la complexité, les enjeux et le parcours surprenant des projets industriels d'envergure.

Dès ses études de baccalauréat en génie forestier, Jean Bonneville s'est intéressé aux enjeux sociaux de l'utilisation de la ressource forestière. Il a choisi de réaliser son mémoire de maîtrise sur le projet de papeterie dans la Vallée de la Matapédia; au début des années 1980, on sait que le sujet est devenu de brûlante actualité. Les ministres Bérubé et De Bané ont livré sur cette question une guerre de coqs qui faisait la manchette nationale. La route a été bloquée à quelques reprises.

Le texte de Jean Bonneville s'attache à retracer soigneusement l'origine du projet: l'idée de ce projet industriel a d'abord germé chez les petits propriétaires de lots boisés, qui y voyaient un canal idéal pour écouler le bois produit sur leur terre. Mais le projet, raconte l'auteur, a fini par échapper plus ou moins complètement à ceux-ci, lorsque les gouvernements et d'autres intervenants firent leur apparition.

L'auteur consacre plusieurs pages à la lutte populaire qui a éclaté, parce que le chômage sévissait et que le projet n'aboutissait pas. Il identifie les différentes forces sociales qui, parfois dans la collaboration et parfois dans l'affrontement, modèlent le développement d'une région.

Le livre de 245 pages de Jean Bonneville se vend au coût de 10 \$.

- L'autre publication rassemble la plupart des communications qui ont été présentées lors d'un colloque organisé par le GRIDEQ, en 1983, sous le titre: "Le plaisir et la contrainte". A cette occasion, des participants provenant de différentes disciplines commentaient le livre du professeur Marc Benitah, économiste à l'UQAR, "Besoins économiques et Pouvoir, un modèle psychanalytique du développement".

L'objectif de la discussion était de mieux percevoir, théoriquement, comment se façonne le développement d'un pays ou d'une région, par quelles étapes ce développement passe pour se réaliser, et surtout, n'y a-t-il pas des "contraintes", des blocages, souvent d'ordre écologique, qui obligent un pays ou une région à se diriger vers un stade de développement supérieur. De la crise, de

l'urgence, naît la mutation. Comme chez l'individu.

Pourquoi certains pays sont-ils plus développés, plus avancés que d'autres? Quels genres de problèmes ont-ils résolus et comment? Quel rôle ont joué les élites dirigeantes et l'État? Le livre de Marc Benitah, tout comme le colloque, cherchait à répondre à ces questions complexes.

La publication réunit les textes de quelques chercheurs de l'UQAR: Danielle Lafontaine (sociologue), Marc Benitah (économiste), Pierre-Paul Parent (psychologue), Jacques Daignault (pédagogue) et Oleg Stanek (mathématicien). On retrouve aussi des textes de Willy Apollon, professeur de philosophie au Cégep F.X. Garneau, et de Ernesto Ressa Vacchini, sociologue et auteur de plusieurs articles sur la culture.

Ce livre de 386 pages, publié sous la direction de Danielle Lafontaine dans "les Actes et instruments de la recherche en développement régional" du GRIDEQ, est en vente à 15 \$.

On peut obtenir l'une ou l'autre de ces publications en faisant parvenir un chèque à: Secrétariat du GRIDEQ, UQAR, 300, avenue des Ursulines, Rimouski, QC, G5L 3A1.

En bref

Ce bulletin d'UQAR-Information est le dernier à paraître à un rythme hebdomadaire, pour l'année 1985-86. Nous publierons quand même quelques numéros au cours de l'été, pour vous tenir au courant des principales activités.

Voici les gagnants du tournoi d'échecs qui s'est déroulé au café l'Auriculaire, au cours de l'hiver. En classe "A", les trois premiers sont, dans l'ordre, Jules Caron, Marc-Donald Gagné et Sylvain Parent. En classe "B", Marc-André Bernard, Claude Buisse et Paul Lauzier. Les gagnants se

partagent une bourse de 100 \$ donnée par les Services à la communauté ainsi que des prix offerts par la Coop étudiante.

Le mardi 29 avril, à la salle Georges-Beaulieu du Cégep de Rimouski, à 20 h 30, aura lieu la pièce du Théâtre Parminou "Ça crève les yeux, ça crève le cœur". Cette pièce porte sur la pornographie. Ce thème qui nous concerne tous et toutes, personnellement et collectivement, est abordé avec humour et émotion. Les billets sont en vente à 5 \$ pour les étudiants, 7 \$ pour les adultes, au guichet de la salle Georges-Beaulieu et chez Bozart.

«LA MODÉRATION A BIEN MEILLEUR GOÛT»

En bref

Le Bulletin de l'Ordre des chimistes du Québec présentait dernièrement, sous la plume de Gaston Lalumière, un intéressant tableau sur l'absorption d'alcool. Nous vous présentons ici les principales données de cet article.

Relation entre la quantité consommée et l'éthanolémie

Plusieurs facteurs influencent la relation entre la quantité d'éthanol ingérée et le taux sanguin d'alcool: le sexe, le poids, le rythme de consommation et le temps écoulé. La table qui suit permet de prévoir l'éthanolémie suite à une certaine consommation; cette table est valable pour des gens dont le poids est proportionné à la taille, qui ne prennent pas de médicaments et qui ne sont pas alcooliques. Rappelons que la limite légale est de 80 mg.

l'éthanolémie d'un homme de 140 lbs ayant consommé quatre breuvages au cours d'une période de deux heures?

La table d'éthanolémie applicable aux hommes donne pour un homme de 150 lbs ayant consommé 4 breuvages une éthanolémie de 116. Puisqu'il s'est écoulé 2 heures depuis la première consommation, il faut soustraire 30; l'éthanolémie estimée est donc de 86. Cet homme devrait donc attendre avant que son éthanolémie soit plus basse que la limite légale de 80 (après 1 heure son éthanolémie serait d'environ 71)...

* Pour les fins d'utilisation de cette table, un breuvage équivaut à:

- 1½ once de "fort" (rhum, scotch, gin, etc.) (chaque once

Du 4 au 8 juin, à Ottawa, aura lieu une importante conférence sur "Le destin de la terre". Les organisateurs de cette activité veulent rassembler des gens intéressés à la paix, au développement international, aux droits de la personne et à l'environnement. On peut obtenir plus de détails au Service de l'information de l'UQAR: local D-402.

Le dimanche 4 mai, à 14 h, ce sera, à la Galerie d'art Bernard Larocque, l'ouverture de l'exposition de deux jeunes peintres québécois établis à Québec. Armand Côté a plusieurs expositions à son actif. Peintre figuratif moderne, il présentera ses récentes oeuvres. Denis Villemure est un dessinateur et un coloriste qui aime à peindre des paysages empreints de calme et de sérénité. Ils seront présents au vernissage de l'exposition. L'exposition se poursuivra jusqu'au 11 mai. C'est au 186, rue Notre-Dame est, Rimouski. 722-6285.

La Galerie Basque (1402, St-Germain ouest, Rimouski) présente, jusqu'au 11 mai, une exposition de trois artistes: Lucille Bayeur (romantisme et douceur tranquille), Danielle Richard (perfectionnisme et sensibilité du rêve) et Suzanne Laurendeau (rigueur et spontanéité).

Le recteur Guy Massicotte vient de faire parvenir au personnel de l'Université une lettre expliquant les objectifs poursuivis durant la préparation du budget annuel, au printemps. Les quatre grands objectifs visés sont les suivants: vivre selon nos moyens; consolider nos acquis; être plus équitable dans le partage des ressources; et nous développer selon nos lignes de force. Le recteur signale ensuite, en pratique, ce qu'implique de tels objectifs.

Jacques Lavoie, étudiant en Sciences religieuses à l'UQAR, a reçu du Prêt d'honneur de l'Est-du-Québec une bourse de 500 \$. Cette bourse a été décernée en raison de l'excellence du dossier scolaire et de l'implication de la personne dans le milieu.

ESTIMATION DE L'ÉTHANOLÉMIÉ (mg%)

Relation entre le nombre de breuvages et le poids

FEMMES		NOMBRE DE BREUVAGES* POIDS (LBS)								HOMMES							
nombre de breuvages								POIDS (lbs)	nombre de breuvages								
8	7	6	5	4	3	2	1		1	2	3	4	5	6	7	8	
406	355	304	253	203	152	101	50	100	43	87	130	174	217	261	304	348	
324	282	244	202	162	120	80	40	125	34	69	103	139	173	209	242	278	
271	237	203	169	135	101	68	34	150	29	58	87	116	145	174	203	232	
233	204	175	146	117	87	58	29	175	25	50	75	100	125	150	175	200	
203	177	152	126	101	76	50	26	200	22	43	65	87	108	130	152	174	
182	159	136	113	91	68	45	22	225	19	39	58	78	97	117	136	156	
162	142	122	101	82	61	41	20	250	17	35	52	70	87	105	122	139	

FACTEUR DE PONDÉRATION DE TEMPS

Heures depuis le 1er breuvage:	1	2	3	4	5	6
Facteur (à soustraire):	15	30	45	60	75	90

Mode d'emploi de la table:

Repérez l'éthanolémie en fonction du sexe, du poids et du nombre de breuvages consommés. Puis, prenant pour acquis un rythme de consommation constant, trouvez le facteur de pondération que nécessite le temps écoulé depuis le premier breuvage; soustrayez ce facteur de pondération de l'éthanolémie.

Exemple:

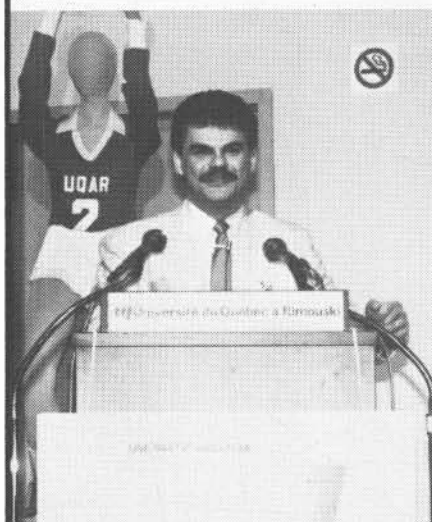
Quelle est approximativement,

contient 12 grammes d'éthanol, soit 40% d'alcool);

- 12 onces de bière régulière (la bière canadienne régulière renferme 5,6% d'éthanol; une bière de format régulier contient 18 grammes d'éthanol);
- 5 onces (150 ml) de vin (le vin renferme 10 à 12% d'éthanol; un demi-litre contient 50 à 60 grammes d'éthanol alors qu'un verre de 180 ml renferme environ 18 g d'éthanol).

Méritas sportif

Voici quelques images sur le Méritas sportif 1985-86. L'un des organisateurs, Claude Dionne, signale qu'environ 300 personnes ont assisté à la cérémonie, qui était suivie par une soirée sociale.



Marthe-Andrée Plante

Le parc du Bic en trois dimensions

Marthe-Andrée Plante, une étudiante de l'UQAR en géographie physique, vient de terminer une imposante représentation visuelle de la région du Parc du Bic, en trois dimensions. D'une hauteur de 1,37 mètres et d'une longueur de 1,85, la maquette est à l'échelle 1/5000.

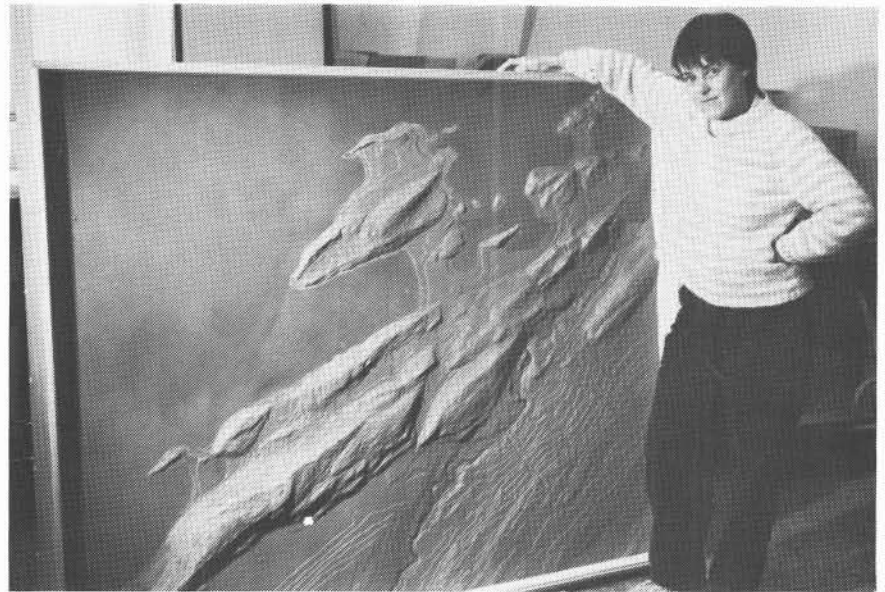
La maquette est exposée cette semaine à la Galerie-UQAR, jusqu'au 2 mai, tous les après-midis.

Il fallait d'abord que Marthe-Andrée se fixe un défi personnel à relever, pour entreprendre un projet aussi ambitieux. Une bonne dose de patience et un sens artistique certain sont nécessaires.

Originaire de Matane, Marthe-Andrée Plante terminait son baccalauréat, à la session d'automne 1985. Pour ajouter à sa formation en géographie physique, elle décide de prendre un cours en arts plastiques, donné par le professeur Edgar McIntyre. Elle avait un objectif bien précis: faire une maquette géographique, impliquant toutes les techniques et la sensibilité artistique nécessaires.

Comme son mémoire de baccalauréat porte justement sur l'interprétation de la nature du Parc du Bic, Marthe-Andrée choisit de représenter cette région, en trois dimensions, sur maquette. D'autant plus qu'il s'agit d'une région accidentée, riche en faune, en flore et en reliefs.

Dans un premier temps, elle délimite la région à représenter. Située à une quinzaine de km de Rimouski, la région du Parc du Bic équivaut à une trentaine de km². Elle trouve des cartes



topographiques précises et consulte des photos aériennes.

Il faut ensuite choisir les matériaux nécessaires, pour rendre visuel chaque contour du terrain. Elle utilise du contre-plaqué pour le fond, et ajoute de nombreuses couches de carton passe-partout (14 plis), pour "construire" le terrain. Jeux d'équerre et d'exacto, collage, coups de pinceaux, poussière à enlever: Marthe-Andrée a passé presque toute la session d'hiver à travailler sur ce projet plus minutieux qu'un casse-tête. Elle évalue le temps qu'elle a consacré à cette maquette à 20 semaines, 40 heures par semaine. Elle a acheté pour environ 450 \$ de matériaux, alors que l'Université lui a fourni un local (atelier d'art) et une collaboration technique.

Marthe-Andrée ne regrette rien de cette expérience ardue. "C'est très profitable et ça ajoute à ma

formation. Les gens seront intéressés par cette vision globale du Parc du Bic." Elle pense aussi qu'il faudrait insister davantage, dans la formation en géographie à l'UQAR, sur la réalisation de maquettes. "Nous avons tous besoin de percevoir en trois dimensions."

Elle espère maintenant que cette maquette pourra captiver l'attention des responsables du Ministère du Loisir, de la chasse et de la pêche. Une telle maquette serait très utile dans un éventuel centre d'interprétation du Parc du Bic. Marthe-Andrée serait prête alors à compléter la maquette par des cartes d'environnement (végétations, etc.) et par des renseignements sur l'aménagement prévu de ce territoire public.

UQAR-information

hebdomadaire de l'Université du Québec à Rimouski
300, av. des Ursulines, Rimouski, G5L 3A1

Publié par le Service de l'information - Local D-402.5 - Tél.: 724-1426

ISSN 0711-2254
Dépôt légal:
Bibliothèque nationale du Québec