

*La fin d'une étape,  
mais le début d'un voyage!*

Forum pauvreté-ruralité

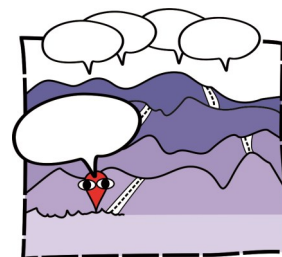
25-26 mai 2015

Sainte-Blandine



**Carnet de nos  
échanges**

collectif  
québécois d'édition  
populaire



COLLECTIF  
de recherche participative  
sur la pauvreté en milieu rural

**GRAP**

Chaudière-Appalaches

**Auteurs** Les participant.e.s des GRAP de la Chaudière-Appalaches et du Collectif de recherche participative sur la pauvreté en milieu rural

**Rédaction:** Collectif de recherche participative sur la pauvreté en milieu rural, Université du Québec à Rimouski – Campus de Lévis, Module de travail social

Octobre 2016

Le *Groupes de réflexion et d'action contre la pauvreté* (GRAP) Chaudière-Appalaches a pour mission de mobiliser les personnes et les organismes de différents horizons, afin de diminuer ou contrer les causes et les effets de la pauvreté et de l'exclusion sociale, tant au niveau local, régional que national.

La mission du *Collectif de recherche participative sur la pauvreté en milieu rural* est de coproduire des connaissances au carrefour des pratiques sociales, de la ruralité et de la pauvreté en vue de contribuer au mieux-être des personnes et des collectivités rurales, particulièrement au Québec, en Chaudière-Appalaches, dans le Bas-Saint-Laurent et en Gaspésie-Îles-de-la-Madeleine. Il loge au module de travail social, à l'UQAR - campus de Lévis.

Dépôt légal : 4e trimestre 2016  
Bibliothèque nationale du Québec  
Bibliothèque nationale du Canada  
ISBN : 2-9800949-7-8

© Collectif québécois d'édition populaire 2016

c'est que nous étions là aussi, à la fois pour la défense des droits, mais aussi par rapport à la volonté de pouvoir satisfaire ces besoins primaires. (...) L'univers de la pauvreté, tout le monde ne le vit pas de la même façon. Il y a des manières de la vivre différemment et moi j'aimerais travailler là-dessus, en proposant des trajectoires de vie, à partir d'expériences, en rentrant dans les familles, en recueillant les poèmes, un peu comme vous le faites. (...)

J'ai été frappé par les mots et puis par l'éthique : votre solidarité, l'entraide, du civisme aussi. La volonté de faire aussi non pas **POUR**, mais **AVEC**. Je trouve ça vraiment très émouvant. C'est porteur de sens et puis je pense que ça peut avoir des effets bénéfiques sur les territoires globalement et sur les personnes qui sont en grande difficulté matérielle. Je pense qu'il y a beaucoup de ressources. Il y a des leviers, des supports. Et ce genre de manifestation peut être une façon d'appuyer ces supports. Voilà, en quelques mots. Je vous remercie. Je suis vraiment très, très touché de votre invitation. »

*Alexandre Pagès*  
*Université de Franche-Comté, Besançon, France*



## Le mot d'Alexandre

Enfin, tout au long de notre aventure, nous avons demandé à Alexandre Pagès d'agir à titre de "Grand témoin" lors du Forum et à l'ACFAS. Alexandre, chercheur et maître de conférence à l'Université de Franche-Comté en France, est un des rares spécialistes francophones

sur les questions de l'intervention sociale sur la pauvreté en milieu rural. Nous lui avons demandé d'observer, d'écouter, de regarder afin de nous aider à nommer notre apport "scientifique" sur la compréhension des réalités de la pauvreté en milieu rural du fait de croiser nos connaissances (expertises de vie, de la pratique et académiques). Voici ce qu'il nous a entre autres partagé.

« Je souhaite vous remercier de m'avoir accueilli au Québec que je ne connaissais pas. J'ai trouvé particulièrement émouvant, intéressant le côté expérimental de ce que vous conduisez avec cette triangulation vraiment innovante, il n'y a pas d'autres mots, entre le savoir partagé, co-construit, entre des experts chercheurs, des experts du vécu - Moi, j'ai beaucoup aimé cette expression-là - et puis aussi des professionnels qui sont au contact des réalités.

(...) Concernant les mots qui nous concernent aujourd'hui, pauvreté, précarité, exclusion, on en a discuté un peu ensemble. J'aurais aimé avoir plus de temps pour vous parler à tous.

Pour la pauvreté, ce que j'ai pu entendre, c'est la capacité d'adaptation et de résistance des populations et aussi les arbitrages. La pauvreté, malgré tout, elle se loge au creux de l'estomac. C'est un besoin primaire. Dans nos sociétés développées où on veut avoir l'Internet, de belles voitures, etc, on oublie trop souvent que le bien premier, c'est se nourrir, se loger, se vêtir. Ce que j'ai cru entendre,

# Notre aventure





Quelques participants n'apparaissent pas dans la photo...

- Créer de nouveaux espaces d'intervention, de parole. Valoriser les lieux existants qui sont de véritables laboratoires vivants
- Contribuer à la reconnaissance politique de l'expertise du vécu
- Documenter la plus-value de l'alliance des expertises (vécu, pratique, académique)
- Faire connaître et développer les méthodes d'intelligence et d'analyse collective (world café, oeuvre collective)

**Pour certain.e.s, c'est de contribuer à la lutte à la pauvreté et à l'exclusion sociale en milieu rural en...**

- se penchant sur les processus et l'action collective en milieu rural
- s'ouvrant à de nouvelles perspectives...
  - l'autodétermination des communautés.
  - le droit à la citoyenneté pour les populations rurales
- documentant les pratiques et projets novateurs présents en région
- y comprenant mieux l'économie informelle

**Où d'innover en matière de services et d'interventions en...**

- écoutant les communautés rurales, et non seulement les communautés urbaines ou nordiques du QC
- comprenant et documentant les stratégies des personnes en situation de pauvreté car ce sont des levier potentiels s pour de nouvelles interventions

**Enfin, des enjeux ou des problématiques mises en lumière pourraient également se révéler des champs à investir ...**

- la mobilité inter et intra régionale
- la représentation de la pauvreté et de l'exclusion selon les générations
- les néo-ruraux, quels regards portent-ils sur le territoire?
- les effets en milieu rural des politiques néolibérales, de la mondialisation et de la privatisation. Comment utiliser ces nouvelles connaissances pour l'action?

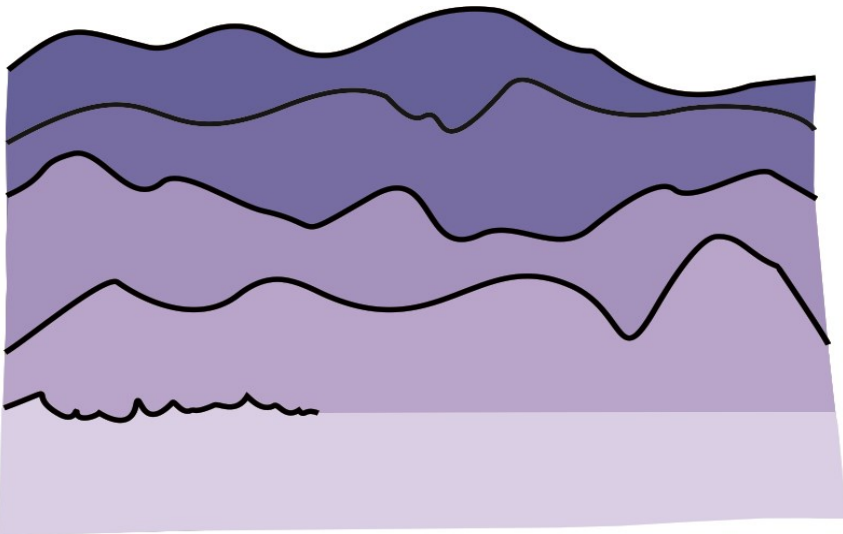
*Ce qui apparaît des pistes prometteuses pour la recherche, suite au Forum pauvreté-ruralité, et qui inspire les chercheur.e.s.*

**Pour certains, l'idée de se pencher sur les tensions entre le rural et l'urbain, ouvre sur de nouvelles pistes...**

- Mieux comprendre ces différences ou ressemblances dans l'organisation des services de santé et des services sociaux
- Cerner les décalages entre les organisations communautaires autonomes et les organisations du réseau public de la santé et des services sociaux
- Créer des modèles d'intervention rurale au lieu d'adapter des modèles urbains.
- Réfléchir sur la stigmatisation versus la reconnaissance des milieux ruraux notamment à l'égard de leur contribution à la vie (agriculture, environnement) et l'économie (les ressources premières telles le bois)
- Documenter les migrations des urbains vers les milieux ruraux

**Pour d'autres, c'est le réfléchir AVEC qui inspire et qui ouvre sur des pistes telles que...**

- Réfléchir la réorganisation des services AVEC les acteurs locaux pour les adapter aux réalités rurales



À l'hiver 2015, nous vous invitons à vous lancer dans l'aventure du Forum pauvreté-ruralité. Un petit carton d'invitation fut mis en circulation dans les Groupes de réflexion et d'action contre la Pauvreté - GRAP de la Chaudière-Appalaches.

L'idée : se regrouper, expert.e.s de vécu (EV), expert.e.s de la pratique (EP) et expert.e.s académiques (EA), pour 2 jours afin de croiser nos savoirs sur la pauvreté en milieu rural. Nous souhaitons réfléchir ensemble pour nourrir mutuellement nos combats, nos pratiques ainsi que la création d'une éventuelle chaire de recherche.

Nous souhaitons saisir la venue d'un collègue de France, dans le cadre de l'Association francophone pour le Savoir (ACFAS) pour tenir ce forum. C'est pourquoi celui-ci s'est tenu au Village des Sources de Ste-Blandine, près de Rimouski. Une double aventure donc : celle du Forum et celle du voyage dans le Bas-Saint-Laurent.

Nous avons pensé écrire ce carnet de voyage afin de garder des traces de notre itinéraire, de nos réflexions et découvertes collectives.

Bonne lecture !

*Le collectif de recherche*

# Notre ruralité

## Des aspects de la lutte à la pauvreté et l'exclusion sociale. Des chercheur.e.s s'intéressent aussi...

- à l'autonomie des communautés et aux conditions nécessaires à l'émergence de pratiques alternatives
- au soutien de l'intervention collective dans les communautés dévitalisées.
- aux recours à la solidarité familiale versus l'aide sociale
- aux apports des laboratoires ruraux et de la politique nationale sur la ruralité
- au sentiment d'impuissance exprimé par plusieurs : comment le cerner mieux pour pouvoir s'en libérer ?
- aux discours sur la frugalité, la simplicité volontaire versus la pauvreté dans une société capitaliste où les enjeux de surconsommation sont présents
- au théâtre-forum, comme espace de dialogue



## Les milieux de vie. Les chercheur.e.s parlent aussi...

- du rapport à la Culture. Quel accès à l'art et à la culture sur les territoires ?
- de l'enjeu des nouvelles technologies : l'absence d'accès universel à l'Internet et de politiques à cet égard
- de la précarité énergétique.



Sur les besoins. Les chercheur.e.s parlent aussi des besoins de...

- logement
- de lieux de rencontre, de rassemblement afin de remplacer le perron de l'église
- de culture... l'accès aux livres, aux bibliothèques
- d'alphabétisation

Sur la participation des personnes. Les chercheur.e.s se préoccupent aussi...

- des jeunes et de leur intégration aux prises de décision
- de la rareté de lieux de parole et de pouvoir pour les personnes en situation de pauvreté ou de forum pour faire entendre et exprimer leurs expertises. Ils soulignent l'importance d'entendre leurs voix

Sur les préjugés. Des chercheur.e.s se penchent également sur ...

- l'impact des préjugés sur la dignité
- sur les radios poubelle et les représentations de la pauvreté dans les médias et dans la population en général

*Ce qui n'apparaît pas dans ce qui a été dit sur la murale et les poèmes du Forum pauvreté-ruralité, mais que les chercheur.e.s explorent dans leurs travaux...*

D'autres visages de la pauvreté et des services en milieu rural ...

- Les visages anglophones
- Les visages autochtones
- Les nouveaux immigrants
- Les jeunes en région et leur apport à la vie et à l'économie locale : sur le plan sportif, les micro-brasseries
- Les ressemblances et différences avec la pauvreté en milieu urbain



On partage ce que signifie pour nous la « ruralité », à partir d'une image ou d'un objet apporté par chacun.e.

Des épingles à linge (EV) :

« C'est l'économie d'énergie, la simplicité volontaire et le fait d'avoir des factures moins hautes. »

« Les souvenirs : l'odeur si bonne du linge sur la corde ! Et les gestes de ma mère qui étendait le linge, même l'hiver. »

« Épingler nos fins de mois et nos petites affaires qu'on aimerait se payer durant l'été. On met ça sur papier puis on essaie de ramasser des sous toutes les semaines. »

« L'attachement au milieu. »



Des objets qui viennent d'un magasin général (EV) et qui symbolisent un lieu de rencontre et un esprit d'entraide qui ont disparu :

« Aujourd'hui, nos dépanneurs, on est obligé de se battre pour les garder. Et ils ne font plus de crédit non plus. Il faut que tu attendes le premier du mois pour y aller. »

Une courge (EP) :

« Le pouvoir de jardiner et de vivre la simplicité volontaire.. »

« C'est dur d'économiser quand l'épicerie dans le village est plus dispendieuse qu'en ville. Et c'est dur de se déplacer. Même pour aller au comptoir alimentaire ! »



Une de ses peintures (EV) :

« Les gens ne sont pas habitués de vivre sur une terre où il y a des animaux et les gens ont abandonné leur maison. »

Une cloche à vache (EP?) :

« Les odeurs et les vaches dans les champs. »



Après

Étape ultérieure de notre aventure... le Congrès national des scientifiques de langue française (ACFAS) qui se tient le lendemain du Forum. Nous sommes une vingtaine de chercheur.e.s à réfléchir ensemble sur les réalités de pauvreté en milieu rural. Les poèmes et la murale sont présentés afin de voir ce qui résonne avec leurs travaux, mais aussi ce qui les étonne et les inspire pour de futurs travaux de recherche. Voici quelques constats.

*Des éléments présents à la fois dans les travaux universitaires et les préoccupations des participant.e.s au Forum pauvreté-ruralité.*

*Sur la pauvreté...*

- On ne peut généraliser. En milieu rural on est en présence de diverses situations de pauvreté. Ces situations sont parfois visibles, parfois invisibles ; associées ou non avec des problématiques elles aussi diverses (problèmes de santé physique et mentale, toxicomanie, mort violente, violence). En d'autres mots, les visages de la pauvreté sont multiples.
- On doit tenir compte des territoires, car la pauvreté s'y exprime différemment.
- Le contexte d'austérité a un impact sur les personnes, sur les communautés, sur les services, sur les organismes et les structures administratives.

**Sur les services. Les chercheurs travaillent aussi sur...**

- l'accès aux services : les coûts, les règles et les normes, la proximité physique, les enjeux de confidentialité
- leur acceptabilité sociale et la stigmatisation
- l'impact du fait d'être un homme ou une femme sur la demande d'aide
- les partenariats à construire (intersectorialité), les services en silo et le financement notamment des organismes communautaires versus les services sociaux et de santé publics
- l'isolement des intervenant.e.s



# Regards de recherche



Des petites automobiles et une remorqueuse (EVs) :  
« Quand nous n'avons pas de voiture, on est mal pris. Moi mon auto, c'est mon autonomie. Ne m'enlevez pas ça ! Mais lorsqu'on est pauvre, on a un bazou... et on est remorqué. Et puis le gaz, ça coûte cher! »

Du tissage (EV) :  
« L'importance des femmes en ruralité. Leur savoir ne doit pas être oublié. »

Un caillou (dans une chaussure) (EP) :  
« Vivre loin des grands centres rend les choses plus compliquées face aux prix et face aux choix. C'est difficile de nourrir ma famille comme je le voudrais. »

Un bracelet africain (EA) : « Mon engagement envers le développement local, d'ici et d'ailleurs. »

Un bracelet d'amitié (EA) : « Dans un petit village, l'amitié c'est vraiment, vraiment important. »

Un outil pour travailler le bois (EP):

« Les moulins sont tous fermés. Nos enfants n'ont pas de travail non plus. Des jeunes de trente ans doivent attendre qu'ils repartent la shop. »

Une peinture faite par un membre de sa famille (EP):

« Comme personne qui a grandi en ville, le rêve des grands espaces et de la qualité de vie pour ses enfants. »

Le bulletin de la ruralité (EP):

« La quiétude, la beauté et la qualité de vie. Les gens aiment leur milieu de vie et lorsqu'ils doivent le quitter, c'est souvent à contrecœur. »



Un objet artisanal (EV):

« Ça sert à mettre des allumettes neuves et usagées, fait à la main par mes ancêtres. L'artisanat, c'est l'héritage de la ruralité. »

Une photo d'un chevreuil dans un stationnement (EV):

« En campagne, on est plus près des animaux. »

## pour un monde juste et habitable

pour un monde juste et habitable



# Le futur de notre ruralité:

Le futur de notre ruralité:

## Tout est dans tout...

Tout est dans tout...



Un pot de relish maison (EA):  
« C'est la mère nourricière,  
une richesse importante  
qu'on oublie, qu'on méprise  
ou qu'on juge. »



Une buche (EA):  
« Autrefois, les gens construi-  
saient leur maison. Et les en-  
fants qui jouent dans le bois. »

Une photo d'un paysage  
(EP):  
« C'est la liberté, les  
grands espaces et la pos-  
sibilité de faire plein de  
choses. »

Des rameaux (EA):  
« Le tressage des liens comme une  
image des GRAP et de ce qu'on  
essaie de créer dans ce forum. »

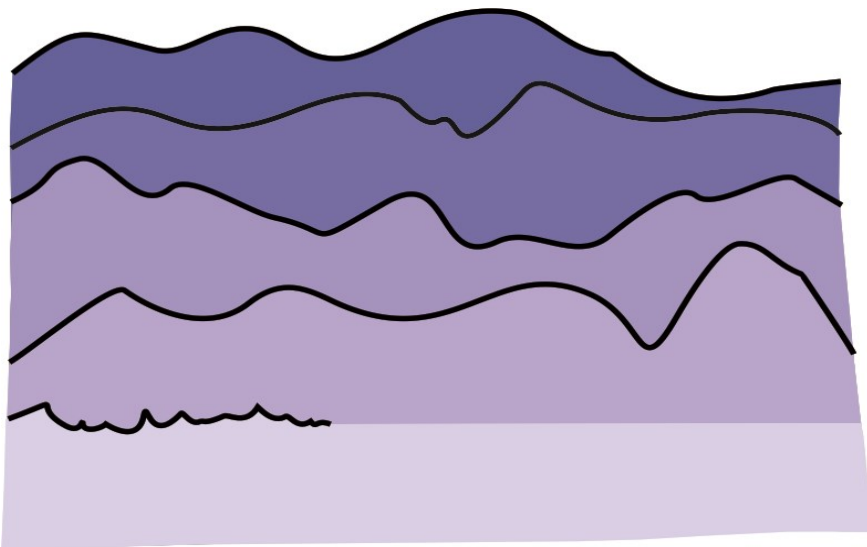
Du sirop d'érable (EV):  
« Le souvenir de mes  
parents et de l'endroit  
où j'ai vécu plus jeune. »





## La ruralité, c'est...

le grenier du Québec  
la mère nourricière  
la solidarité familiale ou entre villageois  
l'attachement au milieu  
la liberté  
les grands espaces  
l'autonomie  
la qualité de vie  
le bois  
la proximité des animaux  
les odeurs et les vaches  
les savoirs des femmes  
faire de ses mains, l'artisanat  
jardiner  
l'économie d'énergie  
les cordes à linge



- Le financement des organismes : développer des stratégies alternatives pour trouver l'argent nécessaire. Faire alliance avec le privé ?
- Toutefois la privatisation des services est très inquiétante.
- La concertation entre organismes est importante. Toutefois, elle doit être dans l'action et non dans la compétition. Il faut que l'argent soit un moyen et non la fin.

### Des enjeux politiques

- Réduire les écarts de revenus : L'idée du revenu minimum garanti est apportée ou encore d'initiatives qui permettent une meilleure répartition des salaires au sein des entreprises. Il existe des exemples dans d'autres pays !
- Les citoyens sont très peu informés de ce qui se passe sur le plan macro. Au-delà des enjeux de notre région, on doit garder les yeux ouverts sur les grands enjeux nationaux et mondiaux qui peuvent nous toucher.
- Une image d'escalier : on doit continuer de monter.

### Et de reliance à la Terre

- Les jardins collectifs sont une belle démonstration de solidarité. Il serait important de se reconnecter à la terre, d'y exploiter les ressources qu'elle nous donne.

### Contributions d'une éventuelle chaire de recherche sur la pauvreté en milieu rural

- Mettre au coeur de nos préoccupations la pauvreté en milieu rural.
- S'attarder aux histoires de luttes: luttes quotidiennes, luttes personnelles, luttes communautaires, luttes sociales et collectives...
- Documenter les pratiques sociales innovantes.
- Porter les voix des personnes en situation de pauvreté, notamment auprès des décideur.e.s et des élu.e.s locaux.
- Ne pas oublier les jeunes !
- Créer de la connaissance tous ensemble et créer ainsi de la solidarité en Chaudière-Appalaches.

## Travailler sur les préjugés et l'estime des personnes

- ° Si petite l'action soit-elle, elle est importante : déconstruire les préjugés un par un lorsqu'ils sont nommés.
- ° De façon idéaliste, les radios-poubelles devraient être bannies en raison des nombreux préjugés qu'elles véhiculent.
- ° L'estime de soi chez les personnes en situation de pauvreté est à tenir en compte. Il faut la favoriser.
- ° Comme personne en situation de pauvreté, une aide dans la lutte à la pauvreté, est de faire alliance avec la pauvreté !

## Et plus largement éduquer !

- ° L'intelligence citoyenne ! Il faut éduquer et informer la population en général, si l'on veut faire avancer les choses. L'éducation, c'est important !

## Des services accessibles

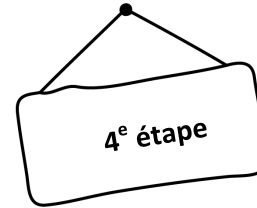
- ° On doit préserver et encourager les services de proximité notamment en milieu HLM.
- ° Des souhaits : investissements dans les logements sociaux, harmonisation des services, meilleur accès au transport collectif, ouvrir l'accessibilité aux services. Les organismes ont souvent trop de critères d'admission. Ils font alors eux-mêmes de l'exclusion.
- ° Valoriser et favoriser l'accompagnement. Le recours aux services ne devrait pas être vu comme péjoratif.
- ° On a tendance à sortir les gens de chez eux pour les amener dans nos organismes. Or, c'est important aussi de nous déplacer vers les usagers des services... D'aller vers !

## Des organismes qui aident... et qui ont besoin d'aide

- ° Créer l'espoir : il faut savoir reconnaître le potentiel des gens et les aider à le développer afin de leur permettre de retrouver de l'espoir.
- ° Créer l'espoir c'est aussi pour les organismes. On aide les gens, mais nous aussi on a besoin d'aide.

## mais c'est aussi...

l'attente de repartir à la shop  
épingler nos fins de mois  
la perte des services et du crédit  
la perte des liens avec les jeunes qui partent étudier  
et les hommes qui partent pour travailler  
les services éloignés et le handicap du manque de transport  
la cherté de l'épicerie et du transport  
la difficulté à nourrir sa famille et à pouvoir choisir des aliments qui  
répondent à nos aspiration... en étant végétarien par exemple  
le transport difficile : « même de se rendre au comptoir alimentaire, il y en  
a qui ne peuvent pas s'y rendre »  
ne pouvoir s'arrêter  
ne pas être branché à Internet ou y avoir difficilement accès  
la répartition inégalitaire des terres  
les urbains qui brisent le milieu en se procurant  
des maisons à la campagne  
le gaspillage  
la perte des savoirs ruraux  
les luttes intergénérationnelles  
une lutte commune avec d'autres peuples



Dernière étape de notre aventure! Afin de nous projeter dans le futur, nous créons une murale intitulée:

**Le futur de notre ruralité,  
tout est dans tout  
pour un monde juste et habitable**



Une image centrale...

° Notre action est à l'image de l'éléphant : celui-ci ne marche pas rapidement, mais il est fort, et marche longtemps. Il s'agit d'une force tranquille.

Travailler ensemble

- ° Tout est dans tout : pour avoir une force, il faut se réunir, il faut s'aider.
- ° Il faut agir collectivement en vue d'un meilleur avenir. Il est essentiel de travailler ensemble et de combiner nos forces afin de trouver des solutions ; de travailler en équipe en ayant comme point central l'humain, de travailler « pour et par ».
- ° La pauvreté c'est comme une route sinueuse : c'est un long chemin où il faut se soutenir pour arriver au bout.

Travailler solidairement ... de toutes cultures et de tous les âges

- ° La solidarité est importante. Il faut accepter la différence et apprendre à travailler avec. Se parler est le premier moyen pour arriver à la solidarité.
- ° Il est important d'intégrer des personnes immigrantes.
- ° Deux mains qui se serrent : le transgénérationnel. On doit porter attention à la transmission des savoirs. Il ne faut pas oublier ce que nos grands-parents et nos parents nous ont laissé. La passation des savoirs entre les générations est une voie importante pour la réussite de notre futur.
- ° On est inquiet pour l'avenir des jeunes en raison du contexte actuel. Il est nécessaire de mettre la jeunesse à profit. Leur implication est importante : ils ont des ressources à nous apporter ; ils ont des connaissances plus grandes qu'on le pense des enjeux ; et des alternatives novatrices à proposer. Il faut les reconnaître. Le potentiel de plusieurs jeunes est négligé et ceci les dirige vers la pauvreté.



# Poursuivre notre aventure



2<sup>e</sup> étape

On échange sur des projets qui nous ont animés au cours des dernières années...



richesse  
lieu personnes misères  
appuyer inspirer  
communautés solida  
pauvre  
affirmer municipalités rése  
estimer réinventer présenter er  
potentiel véhiculent  
sorties valeurs entra  
ruraux

Dans un désert de repli sur soi  
Il y a des grappes de solidarité  
Des nouveaux lieux de socialisation  
Des services de proximité portés par les citoyens  
Des élus locaux qui tendent la main et lancent des ponts

L'espoir est dans l'action  
Confrontés à des vents contraires  
D'austérité, de centralisation, d'isolement, de mendicité  
Des déserts de lieux de socialisation, de défense des droits

Honte à la fatalité!

Ensemble  
Sur cette terre nourricière  
Un autre monde est possible

Faire jaillir la parole  
Révéler son sens  
Unir nos luttes

Ruralité, Égalité, Fraternité

*Les expert.e.s académiques*

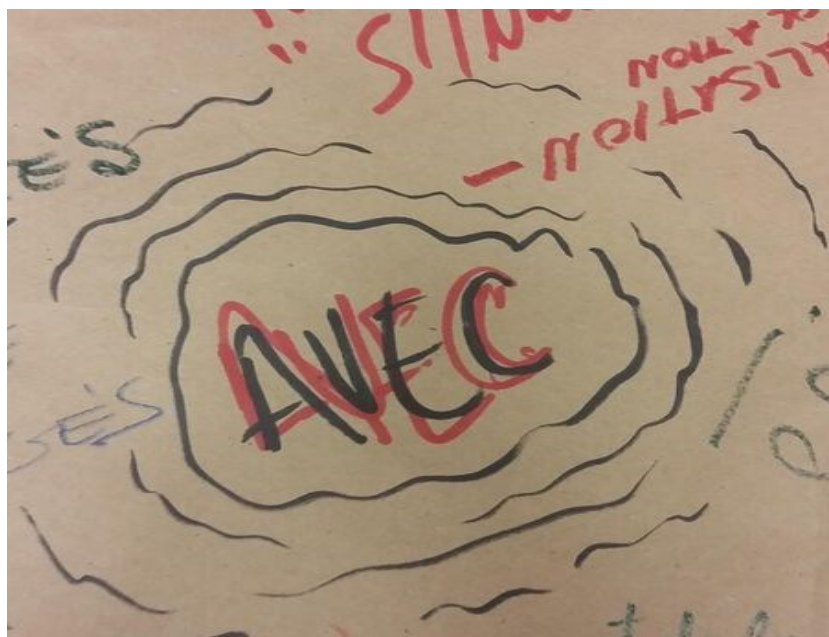
*Catherine Côté, Jean-Yves Desgagné, Eric Gagnon-Poulin,  
Lorraine Gaudreau, Lucie Gélinau, Jessica Landry,  
Alexandre Pagès, Julie Richard, Paule Simard*

## SANS TITRE

Des individus  
Dans une communauté  
Dans un univers

Des individus  
Étouffés par des tempêtes intérieures  
Poussés vers l'isolement

Habités d'un désir d'entraide  
De participation  
De solidarité  
Honte aux préjugés!



itter  
cher  
rité  
été  
au  
semble  
aux  
aide  
histoires  
faut  
elles  
celles  
avant  
mobiliser  
milieux  
Éduquer  
sensibiliser  
rurales  
chacun  
dévitalisées  
Persévérer  
richesses  
Démontrer  
tombe  
village  
créatif

Les mots de nos combats

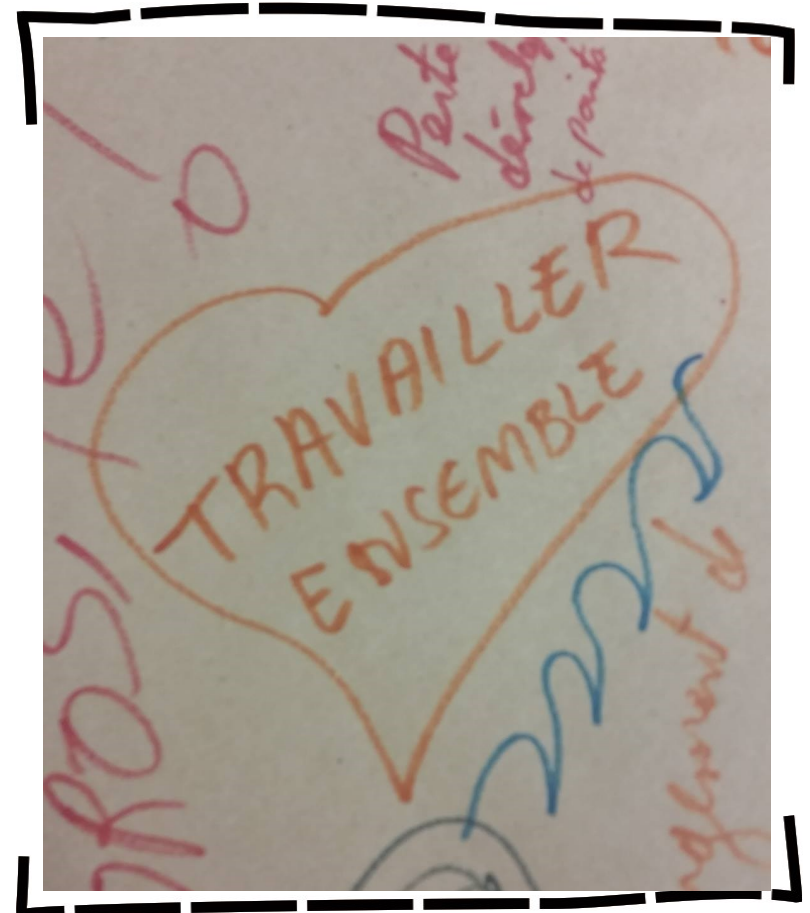


Travailler ensemble, c'est essentiel  
Ça libère nos incertitudes bien ancrées  
Les préjugés ne seront pas éternels  
Maintenant je sais par quel bord prendre la pauvreté

*Les expert.e.s de la pratique (groupe 2)*

*Claire Bouchard, Angèle Chouinard, Lucie Langevin,  
Pascale Pouliot, Amélie Rodrigue*

# Nos mots sur la pauvreté



## LA PAUVRETÉ

Je sais pas par quel bord la prendre  
J'suis stressée, j'suis frustrée, c'est compliqué  
Ouf, j'suis essoufflée!

J'aurais ben envie de comprendre  
On a besoin de se parler  
Est-ce que je dois me résigner à rien manger?  
À accepter l'inacceptable?  
À répéter les choses du passé?  
À quand le beurre ou l'huile d'olive sur ma table?

Ce qui est connu est rassurant  
Le changement c'est rassurant  
J'ai besoin d'accompagnement  
Un long chemin m'attend  
Reprendre du pouvoir et apporter du changement

Quand on vit dans la ruralité  
On doit faire preuve de créativité  
Pour s'intégrer dans la communauté  
Ces noyaux tissés serrés

À bas les insécurités  
Alimentaires  
Vestimentaires  
À bas les préjugés



Le lendemain matin, chaque groupe d'experts couche sur papier ce qu'il sait sur la pauvreté en milieu rural. On choisit la poésie comme médium. Ainsi, tous peuvent s'exprimer librement...



## JE COUPE

Je coupe  
Je coupe sur la liberté  
Sur l'envie  
Sur la dignité

Je coupe  
Je me coupe de tout  
Je coupe mes ongles  
Pour ne pas me mutiler  
J'ai faim  
Je ne veux pas me manger

Je coupe  
Je coupe sur les étrangers  
Trop cher pour les rencontrer  
Pour des amitiés

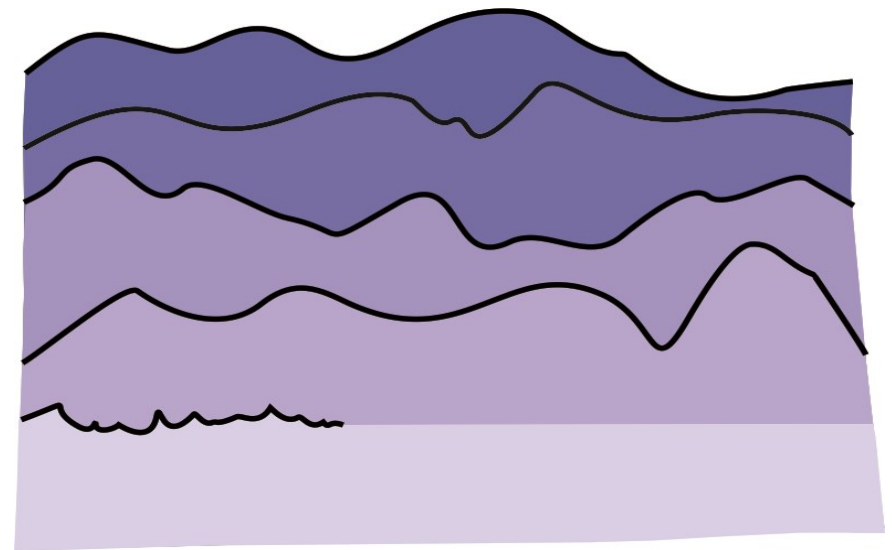
Pu une cenne  
Plus de bruits dans la bedaine  
Une lumière dans le frigidaire  
Qui éclaire des tablettes vides et rudes  
Je coupe sur ma justice  
Pour ne pas me faire massacrer  
Par l'ordre dans le désordre

Je coupe  
Je coupe sur mon impuissance  
Je coupe sur le beau  
Pour voir mon malheur  
Je coupe sur mes pensées  
Personne ne m'écoute

Quelle juste part?  
Juste pour l'égalité  
Juste pour l'équité  
Juste pour la solidarité  
Juste pour la dignité  
Juste pour le bonheur de la collectivité  
Juste pour retrouver la fluidité

Utilisons le système D  
Pour qu'émergent de nouvelles idées  
À la source de notre ténacité

*Les expert.e.s de la pratique (groupe 1)*  
*François Baril, Céline Laflamme, Julie Lessard,*  
*Louise Nadeau, Lucie Nadeau, Julie Roy*





---

## LA NATURE REPREND SES DROITS

---

De par cette société  
Qui est en perte de dignité  
À quand le temps  
Où les gens s'entraideront vraiment

Cette hypocrisie politique de l'austérité  
Entretient la morosité  
Détruit nos droits vraiment

La source du fleuve coupé  
A frappé un gros rocher  
Pauvre ou pas pauvre sur notre terre  
Nous sommes des personnes à part entière

Il nous faut résister  
À ce chaos social qui a été créé

Jouons la comédie  
Acheteons la paix merci  
Utilisons leur vocabulaire aussi  
Pour une juste part

Je coupe  
Je coupe sur la vie  
Pour me demi-suicider  
Un demi-mort  
C'est un rabais

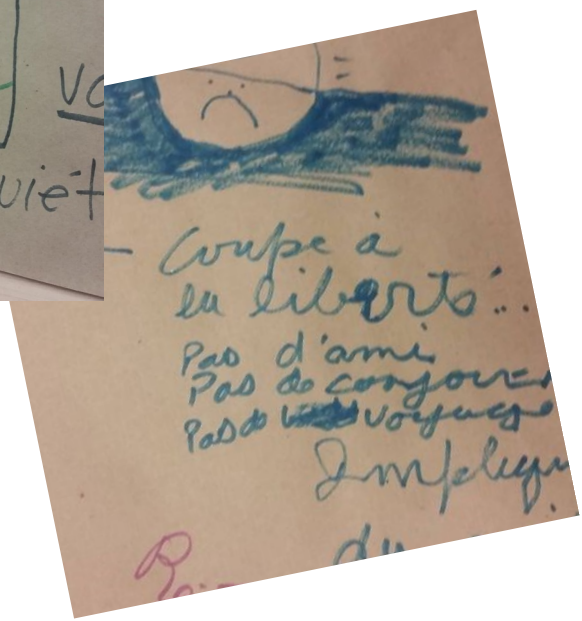
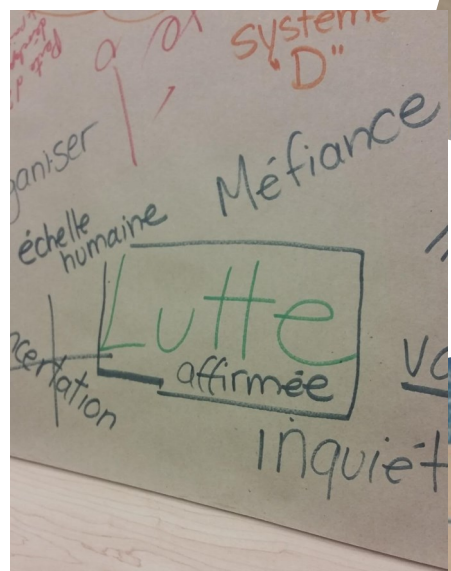
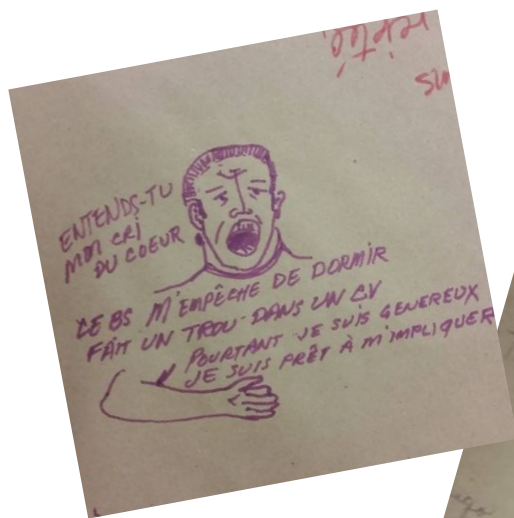
Je coupe sur mes souliers  
Pour pouvoir boiter  
Je coupe sur mes habits  
Je suis à nu  
Sur l'éternité

Je coupe  
Coupé de tout  
Pour surtout disparaître  
Me faire très petit  
J'ai perdu l'appétit  
Et mon esprit

Je coupe même mes sens  
Mes sentiments sont en trop

Je coupe  
Je coupe  
Coupé

*Les expert.e.s de vécu (groupe 1)*  
*Réjean Desrosier, Ruth Laurendeau, Sylvie Mongrain,*  
*Claude Pellerin, Sylvie Poulin*



## QUE SAIS-TU DE MOI ?

Entends-tu mon cri du coeur?  
 Que sais-tu de mon courage  
 Quand je me cherche un emploi  
 Malgré un trou dans mon C.V.  
 Quand tu refuses de reconnaître mes capacités

Entends-tu mon cri du coeur?  
 Quand tu me dis petit  
 Lorsque je travaille fort pour devenir grand  
 Lorsque je suis prêt à m'impliquer  
 Et qu'on me sait généreux

Entends-tu mon cri du coeur?  
 Malgré cet escalier qui descend  
 Quand je m'épuise à le remonter  
 Quand demander de l'aide n'est pas facile  
 Tant la petitesse de ton jugement me détruit

Et toi qui ne cries jamais  
 Comment oses-tu faire aux autres ce que tu ne supporterais pas  
 Sache que tu n'es pas à l'abri de la maladie et de la misère  
 Le jour où tu auras besoin de te relever  
 Je t'offrirai humblement la noblesse de mon humanité

*Les expert(e)s de vécu (groupe 2)*  
 Isabelle Fournier, Christiane Lapointe, Karen Poitras,  
 Maryse Proulx, André Vachon