

RAPPORT ANNUEL

2018
2019



Centre d'expertise universitaire voué
au développement des organisations

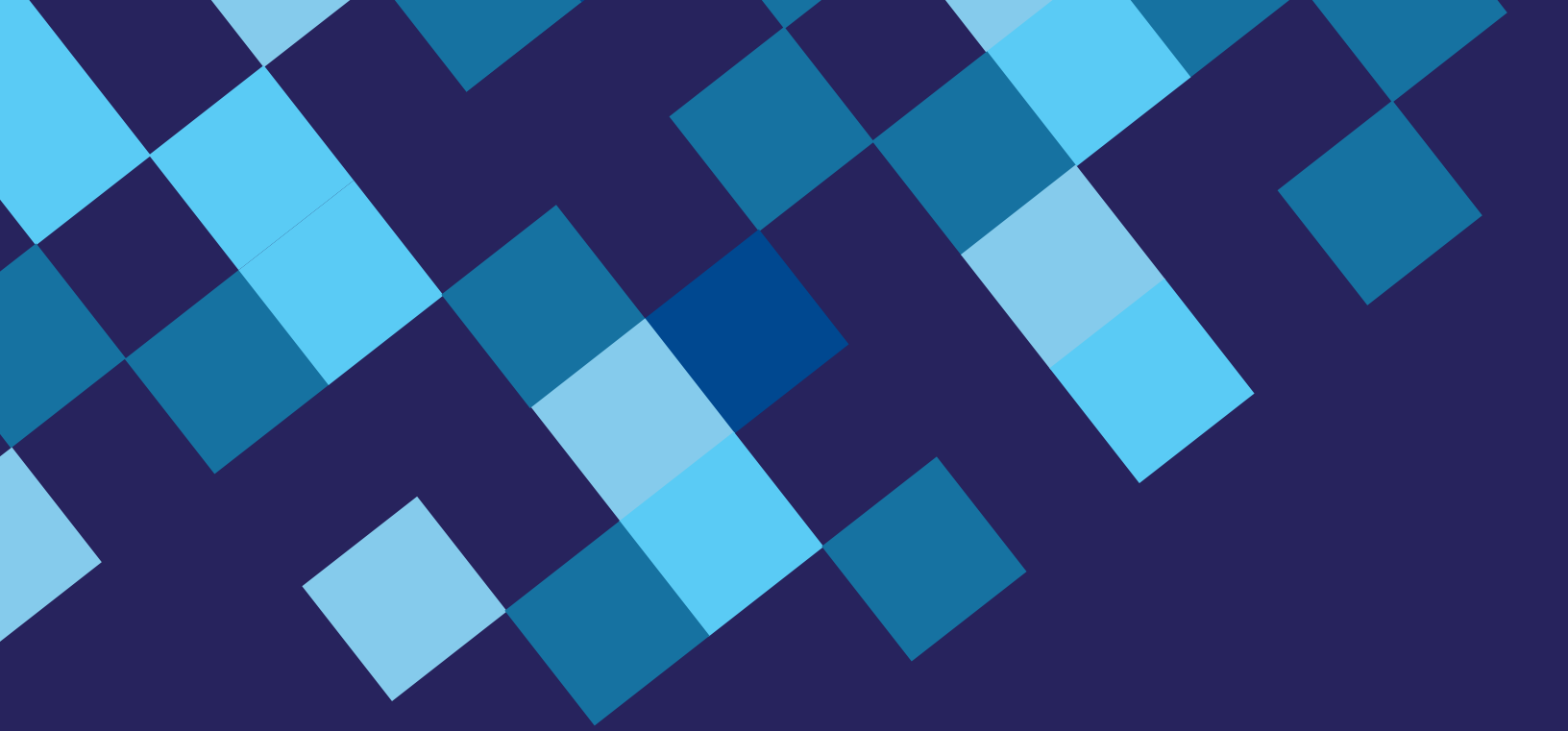


TABLE DES MATIÈRES

4

Mot des directeurs

7

Présentation

12

Notre Équipe

18

Nos axes de recherche

20

Projets de recherche complétés

24

Projets de recherche en phase de finalisation

31

Projets de recherche en phase initiale

33

Conférence organisée

39

Activités dans le milieu

47

Publications annuelles

55

Biographies de nos membres

MOT DES DIRECTEURS



MOTS DES DIRECTEURS

À titre de directeur administratif et de directrice scientifique du CEUDO, il nous fait plaisir de vous présenter ce rapport annuel faisant le bilan de nos activités pour l'année 2018-2019. Au niveau de la direction du centre, cette quatrième année d'existence a été marquée par l'élection d'une nouvelle directrice scientifique suite au départ d'Anissa Frini qui occupait cette fonction. Nous désirons remercier chaleureusement Anissa Frini pour son travail. Tous les membres du CEUDO ont pu apprécier son engagement et son dévouement qui ont permis au CEUDO d'établir de nouvelles collaborations.



Anissa Frini
Directrice scientifique du
CEUDO 2017-2018

Bienvenue aux nouveaux chercheurs !

Nous tenons à souligner l'intégration de trois nouveaux membres réguliers au sein de l'équipe. Nous avons eu la chance cette année d'accueillir des chercheurs d'exceptions : Loubna Benabbou, Andrée-Anne Deschênes et Jalal El Fadil, professeurs à l'unité départementale des sciences de la gestion au campus de Lévis de l'UQAR.

Loubna Benabbou se spécialise dans l'optimisation et l'aide multicritère à la décision, dans l'intelligence artificielle et les applications en digitalisation des processus, transport et logistique, finance, santé, gestion des risques et gestions de projets. Andrée-Anne Deschênes œuvre spécifiquement dans la formation et le développement des ressources humaines, dans la compatibilité entre l'individu et l'environnement et dans la mobilité extra- et intra-organisationnelle des travailleurs. Jalal El Fadil s'intéresse à la gestion des risques, à l'internationalisation des PME, à la finance corporative et entrepreneuriale et à la valeur de l'entreprise.

Le Centre compte donc désormais 23 experts qui sont des professeurs œuvrant dans différents domaines des sciences de la gestion. Dans le même ordre d'idée, il faut mentionner que plusieurs membres du CEUDO collaborent avec des collègues de différentes universités, ce qui contribue au rayonnement du Centre.

Plus spécifiquement, nous avons des collaborations avec des collègues de l'UQAM, l'UQTR et l'UQO. Nous espérons intensifier ces diverses collaborations au cours des prochaines années.

Aspect administratif

Une nouvelle ressource, Laurence Leclerc, a accepté de relever le défi d'assumer la tâche de coordonnatrice à temps partiel à la suite du départ de François Talbot.

Évolution des projets de recherche

Trois projets de recherche se sont terminés, à l'été 2019. Ces derniers portent sur i) L'influence de la qualité de vie induite, par un environnement sur l'attraction et la rétention de la main-d'œuvre : Le cas de la ville de Lévis?, par Sylvie Morin; ii) La qualité de vie de la ville de Lévis – Facteurs d'attraction et de rétention de la main-d'œuvre, par Sylvie Morin; iii) La mesure de la performance de développement durable, par Anissa Frini. Les rapports de recherche ont été publiés sur le site Web du CEUDO.

Ensuite, cinq projets de recherche ont atteint la phase de finalisation, soit :

i) Portrait des pratiques et de l'impact des approches projets au sein des petites et moyennes entreprises innovantes en Chaudière-Appalaches, par Louis Babineau.

ii) Politiques et pratiques institutionnelles pour soutenir la diffusion et l'assimilation des technologies numériques au sein des entreprises de la région Chaudière-Appalaches : vers une identification de pratiques « exemplaires », par Placide Poba-Nzaou;

iii) Le financement traditionnel des municipalités et les sources de revenus alternatives : contexte de la Ville de Lévis, par Rachid Ghilal;

iv) La capacité d'attraction et de rétention organisationnelles du personnel : le rôle des acteurs régionaux, par Catherine Beaudry;

v) Industrie 4.0 : Opportunités, défis et freins pour les PME de la région Chaudière-Appalaches, par Said Echchakoui.

Relance dans le financement de nouveaux projets

Cette année, un montant de 41 268,23\$ a été dégagé permettant ainsi de financer quatre projets additionnels. Un appel à projet a été transmis en décembre dernier aux membres du Centre afin de connaître leurs intérêts envers des problématiques de recherche. Ainsi, le portfolio de projets du CEUDO s'est développé durant la dernière année portant le total des projets du CEUDO à 12.

Des projets ont débuté dès le printemps 2019 s'organisant dans les axes privilégiés au CEUDO. On y retrouve notamment:

- i) Excellence opérationnelle des processus de production dans un environnement de données massives : Démarche et application, par Loubna Benabbou;
- ii) Formation et développement des ressources humaines : vers l'identification des obstacles et des leviers à l'investissement dans le développement du capital humain des PME de Chaudière-Appalaches, par Andrée-Anne Deschênes;
- iii) Exploration des facteurs critiques pour la collaboration commerciale entre les membres de la Vallée de la Plasturgie, par Said Echchakoui;
- iv) Quels rôles et responsabilités pour les employeurs qui embauchent des proches aidants en emploi? par Mélanie Gagnon.

Continuation de la collaboration avec Desjardins Lab

Pour une deuxième année consécutive, la conférence scientifique sur les Fintech et la transformation bancaire s'est tenue sur le campus de Lévis à l'UQAR.



Francis Belzile, FCPA, FCA, M.Fisc,
Directeur administratif du CEUDO

Cette conférence, organisée avec la collaboration de Desjardins Lab, a particulièrement occupé quatre membres du CEUDO tout au long des mois qui ont précédé l'événement des 5 et 6 juin derniers.

La conférence offre un programme intensif de deux jours comprenant des panels, des ateliers et des conférenciers d'honneur.

L'événement fut une excellente occasion pour la région de Chaudière-Appalaches de permettre à ses entrepreneurs de développer leur réseau avec des chercheurs et de s'informer sur les recherches originales et récentes.

Cette deuxième édition fut un succès grâce au travail soutenu du comité organisateur et des bénévoles qui ont consacré beaucoup d'efforts pour le rayonnement du CEUDO et de l'UQAR à travers la conférence.

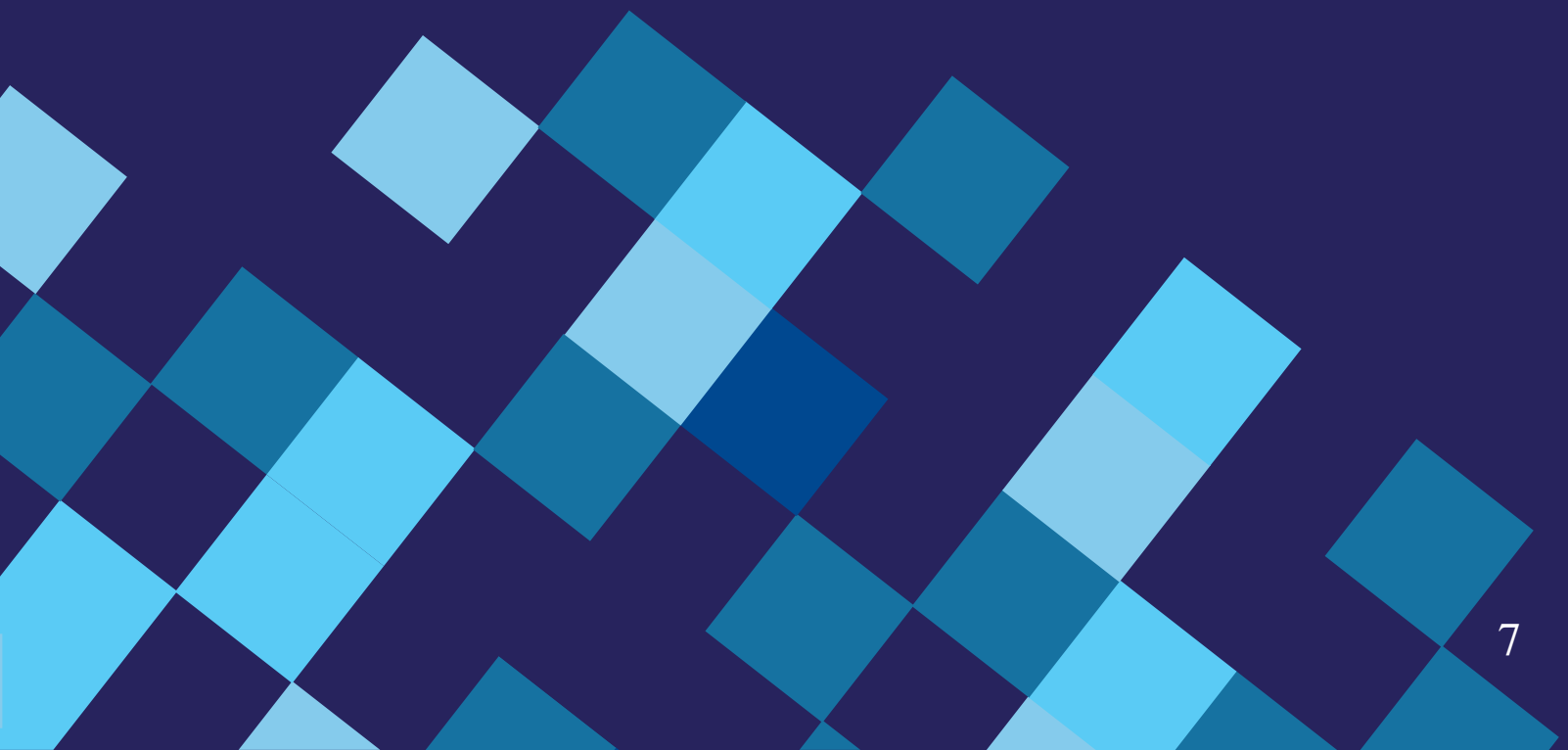
En terminant, nous désirons remercier tous les membres du CEUDO pour leur engagement envers le Centre, leurs activités de recherche et leurs implications et participations multiples aux activités dans le milieu. En effet, les membres du CEUDO ont participé à plusieurs activités de la Chambre de commerce de Lévis, soit à titre de conférenciers experts ou encore comme membre du jury au concours les Pléiades. Le CEUDO était aussi présent aux conférences de presse du maire de la ville de Lévis et à l'assemblée annuelle de Développement économique Lévis. Par ailleurs, le directeur administratif du CEUDO a également agi comme membre du jury pour le concours Os'Entreprendre Chaudière-Appalaches.

Un remerciement spécial à monsieur Philippe Horth et à la direction de l'UQAR qui ont su apporter un soutien important au développement du CEUDO dans la dernière année.



Sylvie Morin, Ph.D.
Directrice scientifique du CEUDO

PRÉSENTATION





Centre d'expertise universitaire voué
au développement des organisations

LE CEUDO

Fondé en décembre 2014, le **Centre d'expertise universitaire voué au développement des organisations (CEUDO)** est une initiative des professeurs de l'UQAR en partenariat avec la Ville de Lévis. Le CEUDO, de par la recherche et la formation, vise à soutenir le développement des organisations de la région de Chaudière-Appalaches. La ville de Lévis est un partenaire majeur du CEUDO, dont la création a nécessité un investissement de plus de 500 000 \$. Elle a fait un don de 375 000 \$ à la fondation de l'UQAR afin de permettre l'ouverture du Centre.

Le CEUDO compte actuellement 23 membres (19 membres réguliers, quatre membres associés) qui possèdent des expertises et produisent de la recherche reliée aux axes de recherche suivants : les modèles d'affaires, la gestion efficiente et durable, les nouvelles technologies, la Fintech, l'intelligence artificielle et le marketing territorial.

MISSION

Le CEUDO se veut à l'avant-garde des besoins de développement et de partage des connaissances. Par sa vocation de recherche de pointe, il contribue à déterminer les tendances, les besoins et les perspectives d'intervention au profit du développement des organisations. Il vise à repousser les frontières des connaissances et à développer de nouveaux modèles d'affaires. Le CEUDO favorise également l'élaboration et la prestation de formations, créditées ou non, élaborées en fonction des perspectives de besoins identifiés avec les partenaires, actualisées en fonction des plus récents résultats de la recherche et en ayant recours à des stratégies pédagogiques novatrices. Il participe ainsi activement à l'essor économique des organisations et assume un leadership dans le développement des organisations en favorisant la concertation entre les chercheurs, les organismes régionaux de soutien et les entreprises.

VALEURS

- Innovation
- Collaboration
- Intégrité
- Transparence
- Rayonnement

STRUCTURE ADMINISTRATIVE

La structure organisationnelle du CEUDO est constituée de l'assemblée des membres, d'un comité de liaison, d'une directrice ou d'un directeur administratif et d'une directrice ou d'un directeur scientifique. Le Centre compte trois types de membres: les membres réguliers, les membres associés et les membres invités.

Assemblée des membres

L'assemblée des membres est composée de l'ensemble des membres du CEUDO. Les membres réguliers ont droit de vote. Les membres associés ont le droit de participer aux rencontres, sans droit de vote.

Comité de liaison

Afin de mieux répondre et identifier les besoins du milieu, le CEUDO a constitué un comité de liaison qui regroupe des intervenants du milieu et de l'UQAR afin d'aider à identifier les besoins de recherche et de formation et favoriser la synergie entre les intérêts de recherche des professeurs chercheurs et le milieu. Le comité de liaison est composé de la directrice ou du directeur administratif du CEUDO, de la directrice ou du directeur scientifique du CEUDO, d'un membre nommé par le partenaire fondateur, de deux représentants de l'UQAR dont un représentant de la vice-rectrice ou du vice-recteur à la formation à la recherche, et de trois représentants du milieu. Les membres du comité de liaison sont :

- Francis Belzile, professeur à l'UQAR et directeur administratif du CEUDO.
- Pietro-Luciano Buono, doyen à la recherche, UQAR.
- Michel Caseault, conseiller en développement, Direction du développement économique et de la promotion, Ville de Lévis.
- Suzie Fournier, directrice principale, Caisse Desjardins de Lévis.
- Philippe Horth, adjoint au vice-recteur à la formation et à la recherche, UQAR.
- Frédéric Marier, directeur principal, Innovations et services aux opérations de TEKNION | ROY & BRETON.
- Sylvie Morin, professeure à l'UQAR et directrice scientifique du CEUDO
- Daniel Voyer, directeur de Développement PME.

Direction du CEUDO

La direction du CEUDO est composée d'un directeur administratif et d'une directrice scientifique. Le rôle du directeur administratif est de susciter le développement et d'accroître le rayonnement du CEUDO et d'identifier et solliciter de nouveaux partenaires potentiels. Le rôle de la directrice scientifique du CEUDO est de susciter le développement et l'accroissement du rayonnement du CEUDO par le développement de la recherche et de la formation d'étudiants ou de personnel hautement qualifiés, de promouvoir les résultats et les réalisations du CEUDO en recherche. Anissa Frini a quitté son poste de directrice scientifique en novembre 2018 et Francis Belzile occupe le poste de directeur administratif du CEUDO depuis janvier 2018.

Comité d'évaluation des projets

Afin de juger le mérite scientifique des projets et d'accorder le financement nécessaire, le CEUDO a constitué un comité d'évaluation scientifique qui regroupe :

- Francis Belzile, directeur administratif du CEUDO.
- Pietro-Luciano Buono, doyen de la recherche.
- Anissa Frini, professeure en production et méthodes quantitatives et membre du CEUDO.
- Rachid Ghilal, professeur en finance et membre du CEUDO.
- Lily Lessard, professeure en sciences infirmières.
- Sylvie Morin, directrice scientifique du CEUDO.

L'UQAR

EN CHIFFRES

6750

étudiants par année

480

étudiants étrangers
provenant de 40 pays

Plus de

50 000

diplômés depuis sa
création

157

programmes
d'études

13

chaires de
recherche

1

institut

4

laboratoires
de recherche

5

réseaux ou
regroupements
de recherche

10

réseaux ou
regroupements de
recherche
interuniversitaires

4

groupes de
recherche
institutionnels

STATISTIQUES

DU CEUDO

Nos chercheurs:

19

membres
réguliers

4

membres
associés

Projets du CEUDO:

12

4

en cours

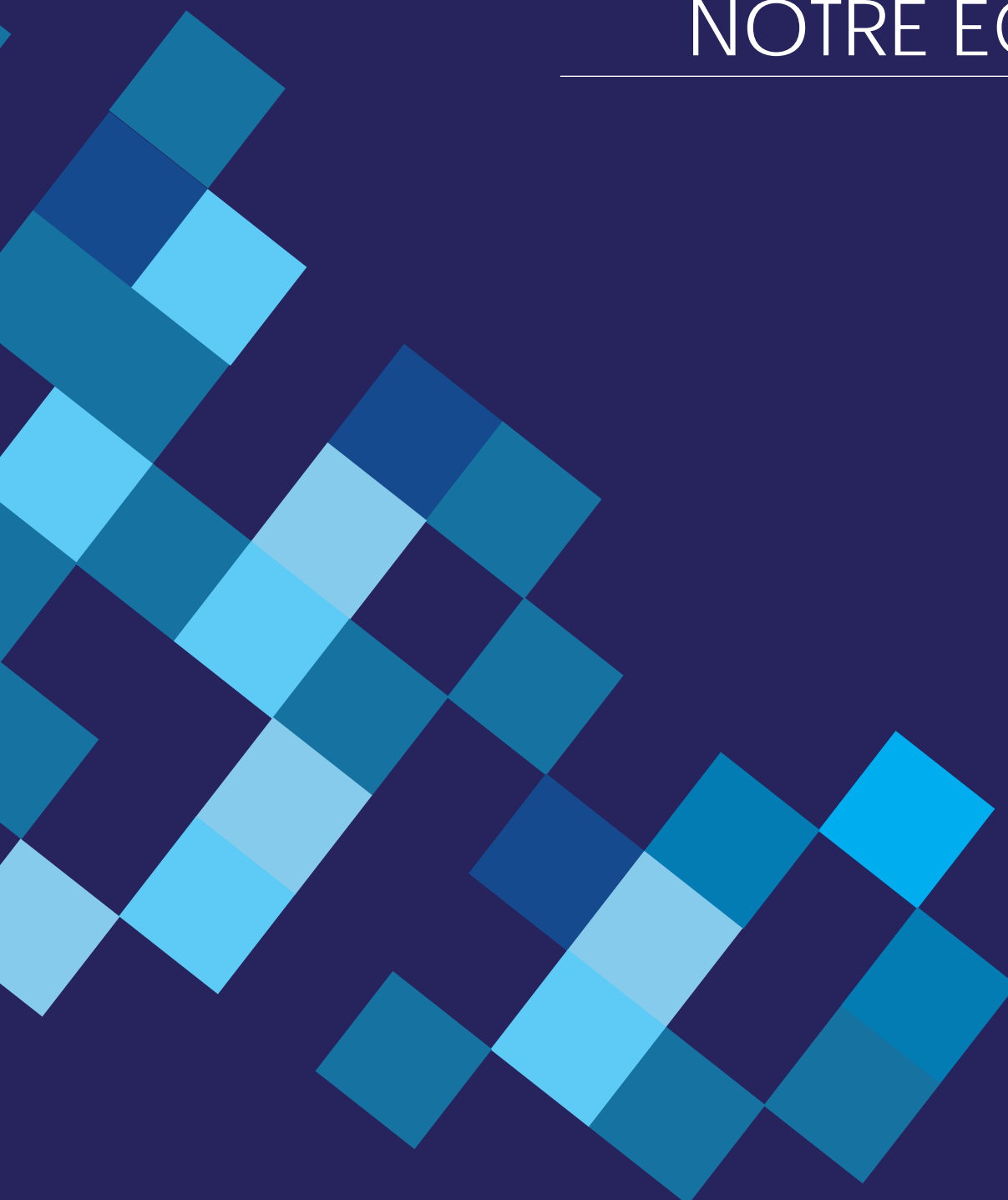
3

complétés

5

en
finalisation

NOTRE ÉQUIPE



MEMBRES RÉGULIERS



LOUIS BABINEAU

Membre régulier du CEUDO

Professeur en gestion de projets, UQAR, Campus de Lévis

Intérêts de recherche :

- Gouvernance et pratiques de gestion de projet
- Compétences et reconnaissance des chargés de projet
- Technologies de l'information et gestion de projets



CATHERINE BEAUDRY

Membre régulier du CEUDO

Professeure en ressources humaines, UQAR, Campus de Lévis

Intérêts de recherche :

- Amélioration des conditions de travail et d'emploi
- Attraction et rétention des travailleurs
- Bien-être au travail
- Mobilité régionale
- Pratiques organisationnelles d'accompagnement des employés en difficulté



FRANCIS BELZILE

Directeur administratif et membre régulier du CEUDO

Professeur en fiscalité, UQAR, Campus de Lévis

Intérêts de recherche :

- Fiscalité
- Transfert d'entreprises
- Comptabilité



LOUBNA BENABBOU

Membre régulier du CEUDO

Professeure en sciences de la gestion, UQAR, Campus de Lévis

Intérêts de recherche :

- Sciences de gestion : optimisation et aide multicritère à la décision
- Intelligence artificielle : apprentissage statistique et automatique
- Applications en digitalisation des processus (industrie 4.0), transport et logistique, finance, santé, gestion des risques et gestion de projets



YAN CASTONGUAY

Membre régulier du CEUDO

Professeur en management, UQAR, Campus de Lévis

Intérêts de recherche :

- Gestion de l'innovation et systèmes nationaux d'innovation
- Parcs scientifiques
- Entrepreneurat technologique



ANDRÉE-ANNE DESCHÊNES

Membre régulier du CEUDO

Professeure en ressources humaines, UQAR, Campus de Lévis

Intérêts de recherche :

- Mobilité inter- et intraorganisationnelle des travailleurs
- Compatibilité individu/environnement
- Formation et développement des ressources humaines



SAID ECHCHAKOUI

Membre régulier du CEUDO

Professeur en marketing, UQAR, Campus de Lévis

Intérêts de recherche :

- Vente relationnelle
- Marketing relationnel
- Commercialisation
- Marketing de l'innovation
- Mesures de rendement marketing



JALAL EL FADIL

Membre régulier du CEUDO

Professeur en finance, UQAR,

Intérêts de recherche :

- Gestion des risques
- Internationalisation des PME
- Perception du risque
- Finance corporative et entrepreneuriale
- Valeur de l'entreprise



ANISSA FRINI

Membre régulier du CEUDO

Professeure en production et méthodes quantitatives, UQAR, Campus de Lévis

Intérêts de recherche :

- Aide à la décision et analyse multicritère
- Développement durable
- Industrie 4.0
- Competitive intelligence



MÉLANIE GAGNON

Membre régulier du CEUDO

Professeure en ressources humaines, UQAR, Campus de Lévis

Intérêts de recherche :

- Amélioration des conditions de travail et d'emploi
- Négociation collective
- Obligation d'accommodement
- Représentation syndicale et formes alternatives de représentation
- Gestion proactive de la diversité



RACHID GHILAL

Membre régulier du CEUDO

Professeur en finances, UQAR, Campus de Lévis

Intérêts de recherche :

- Gestion de portefeuille
- Analyse et gestion des risques
- Transfert des entreprises
- Fintech
- Finances personnelles et littératie financière



HAROLD HEPPELL

Membre régulier du CEUDO

Professeur en services financiers, UQAR, Campus de Lévis

Intérêts de recherche :

- Littératie financière auprès des particuliers
- Démocratisation de la planification financière
- Littératie financière auprès des comités de retraite



RICHARD-MARC LACASSE

Membre régulier du CEUDO

Professeur en management, UQAR, Campus de Lévis

Intérêts de recherche :

- Gouvernance
- Nouveaux modèles d'affaires
- Fintech
- Crowdfunding



JEAN-YVES LAJOIE

Membre régulier du CEUDO

Professeur en gestion de projets, UQAR, Campus de Lévis

Intérêts de recherche :

- Gestion des risques de projet et des risques d'entreprises;
- Études de faisabilité de projet;
- Gestion de projet de développement de nouveaux produits ou de services;
- Littératie financière et gouvernance des régimes de retraite



SYLVIE MORIN

Directrice scientifique et membre régulier du CEUDO

Professeure en marketing, UQAR, Campus de Lévis

Intérêts de recherche :

- Le marketing et la gestion des entreprises de services
- L'influence de l'environnement, physique et virtuel, sur le comportement des consommateurs
- Les services financiers et la littératie financière



HAMID NACH

Membre régulier du CEUDO

Professeur en technologies de l'information, UQAR, Campus de Lévis

Intérêts de recherche :

- Adaptation et résistance aux technologies de l'information
- Commerce électronique
- Impact des technologies de l'information sur l'identité
- Inonuagique



DANIEL PLAMONDON

Membre régulier du CEUDO

Professeur en comptabilité, UQAR, Campus de Lévis

Intérêts de recherche :

- Sciences comptables
- Comptabilité financière
- Évaluation de la performance



MAGALI SIMARD

Membre régulier du CEUDO

Professeure en technologies de l'information, UQAR, Campus de Lévis

Intérêts de recherche :

- Gestion de projets d'affaires TI
- Gouvernance
- Coordination multidisciplinaire et changements organisationnels
- Crises en projet



SAMUEL ST-YVES-DURAND

Membre régulier du CEUDO

Professeur en comptabilité, UQAR, Campus de Lévis

Intérêts de recherche :

- Innovation
- Développement durable
- Entrepreneuriat
- Éducation aux adultes

MEMBRES ASSOCIÉS



RHIZLANE HAMOUTI

Membre associé du CEUDO

Professeure en management, UQO, Campus de Saint-Jérôme

Intérêts de recherche :

- Stratégies interorganisationnelles
- Stratégie de coopération
- Innovation et performance
- Entrepreneuriat



PLACIDE POBA-NZAOU

Membre associé du CEUDO

Professeur en systèmes d'information et RH, UQAM

Intérêts de recherche

- Systèmes et technologies de l'information
- SI/TI appliqués au secteur de la santé
- Gestion du risque
- Big Data et Analytics appliqués à la gestion des ressources humaines (People Analytics)
- e-GRH (gestion électronique des ressources humaines) et SIGRH (systèmes d'information de gestion des ressources humaines)



SYLVESTRE UWIZEYEMUNGU

Membre associé du CEUDO

Professeur en systèmes d'information, UQTR

Intérêts de recherche :

- Évaluation ex-ante et ex-post des technologies de l'information
- Exploitation des technologies de l'information dans des contextes particuliers (PME, secteur des services, secteur public, secteur de la santé)
- Sécurité des systèmes d'information
- Intelligence d'affaires



ROGER ZAORÉ

Membre retraité du CEUDO (Ancien directeur administratif)

Professeur en ressources humaines, UQAR, Campus de Lévis

Intérêts de recherche :

- Stratégies d'attraction et de rétention de la main d'œuvre étrangère
- Stratégies de mesure des retombées de la formation
- Politiques de rémunération et équité salariale
- Gestion de la Santé et de la sécurité au travail

ASSISTANTS, AUXILIAIRES ET PROFESSIONNELS DE RECHERCHE – 2018-2019

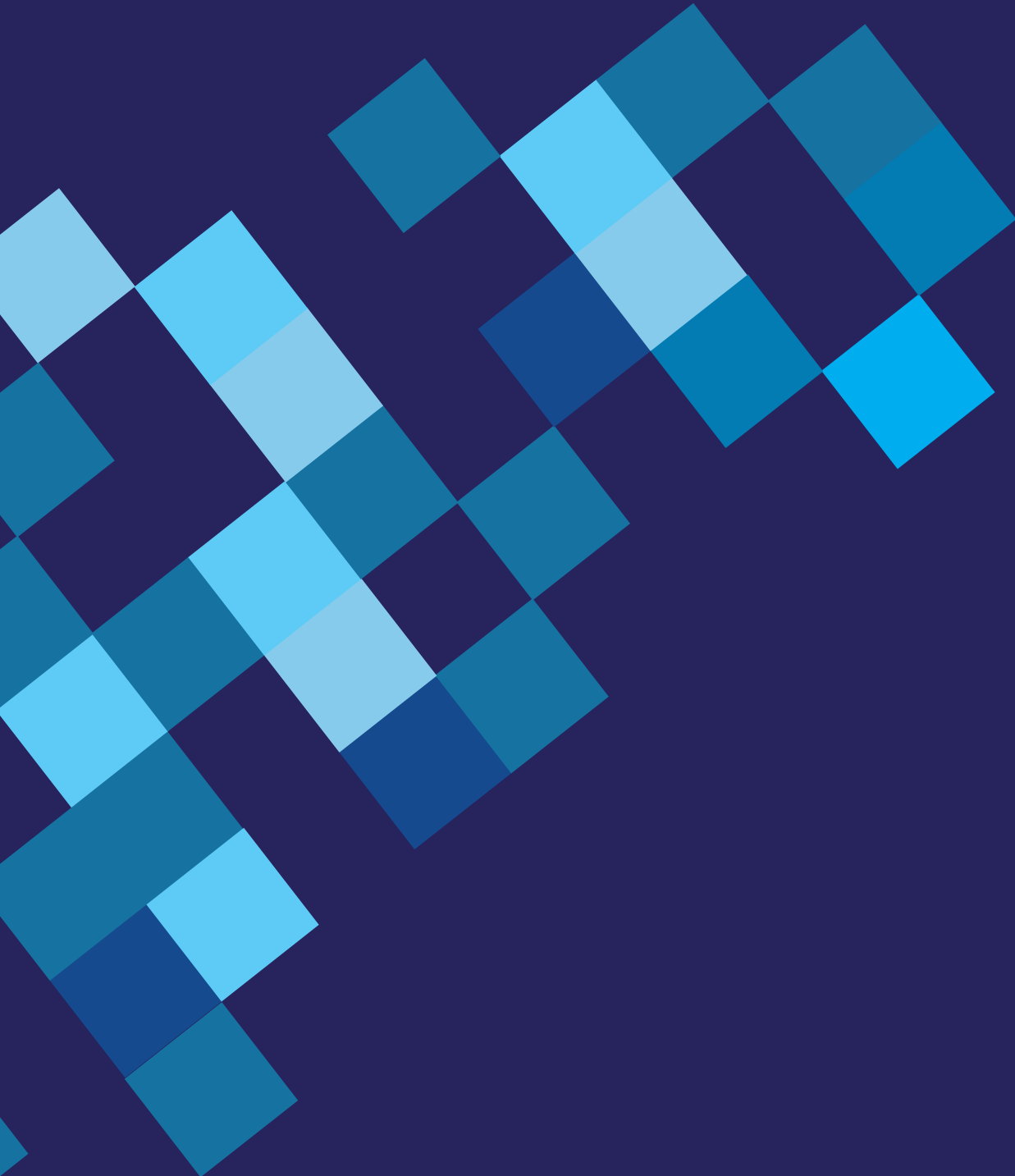
Nos assistants et auxiliaires de recherche

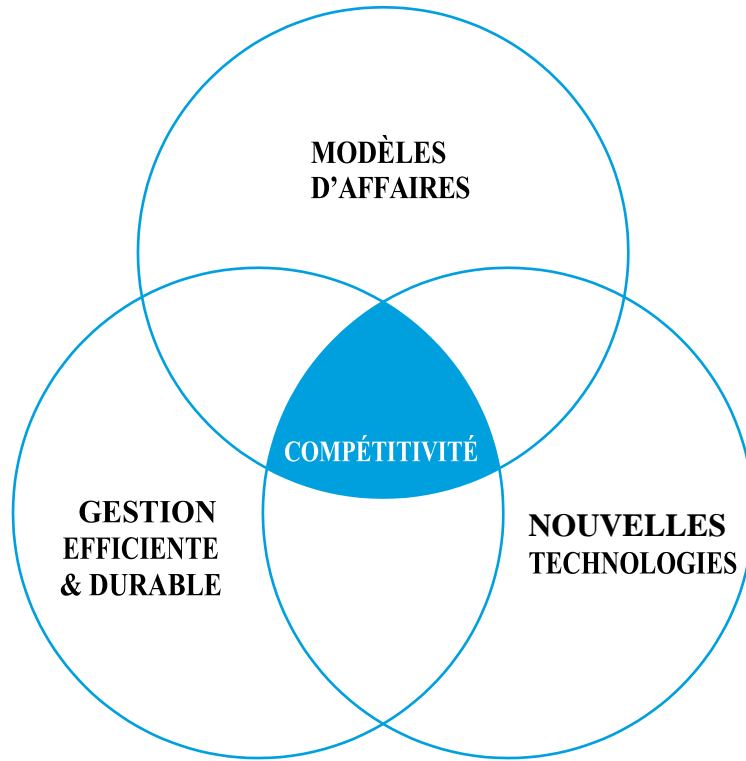
- Linda Aliane
- Mohamed Ali Abid
- Bellahsen Amine
- Sébastien Béchard
- Lynn Bélanger
- Odile Bélanger
- Francis Bouchard
- Kaoutar Bouyachou
- Jolyane Breton
- Myriam Côté
- Pierre-Olivier Fulham-Lebrasseur
- Guillaume Gingras
- Abderrahim Khalifa
- Isabelle Lafond
- Laurence Leclerc
- Vincent Marcoux
- Youness Mouhib
- Stéphane Paquin
- Jean-Philippe Pineault
- France Marie Bernadette Robert
- Gabriel Soucy
- Babacar Thiam
- Raphaëlle Van de Velde
- Frédérick Vézina-Cantin

Nos Professionnels de recherche

- Marie-Paule Germain
- François Talbot

NOS AXES DE RECHERCHE





3 AXES DE RECHERCHE AUTOUR DE LA COMPÉTITIVITÉ

AXE 1 MODÈLES D'AFFAIRES

Thème 1.1
Stratégie

Thème 1.2
Gouvernance

Thème 1.3
Innovation

AXE 2 GESTION EFFICIENTE & DURABLE

Thème 2.1
Gestion de projets

Thème 2.2
Gestion des ressources humaines

Thème 2.3
Gestion des relations
(B2B, Fournisseurs, partenariat)

Thème 2.4
Analyse et amélioration de la
performance organisationnelle

Thème 2.5
Commercialisation

AXE 3 NOUVELLES TECHNOLOGIES

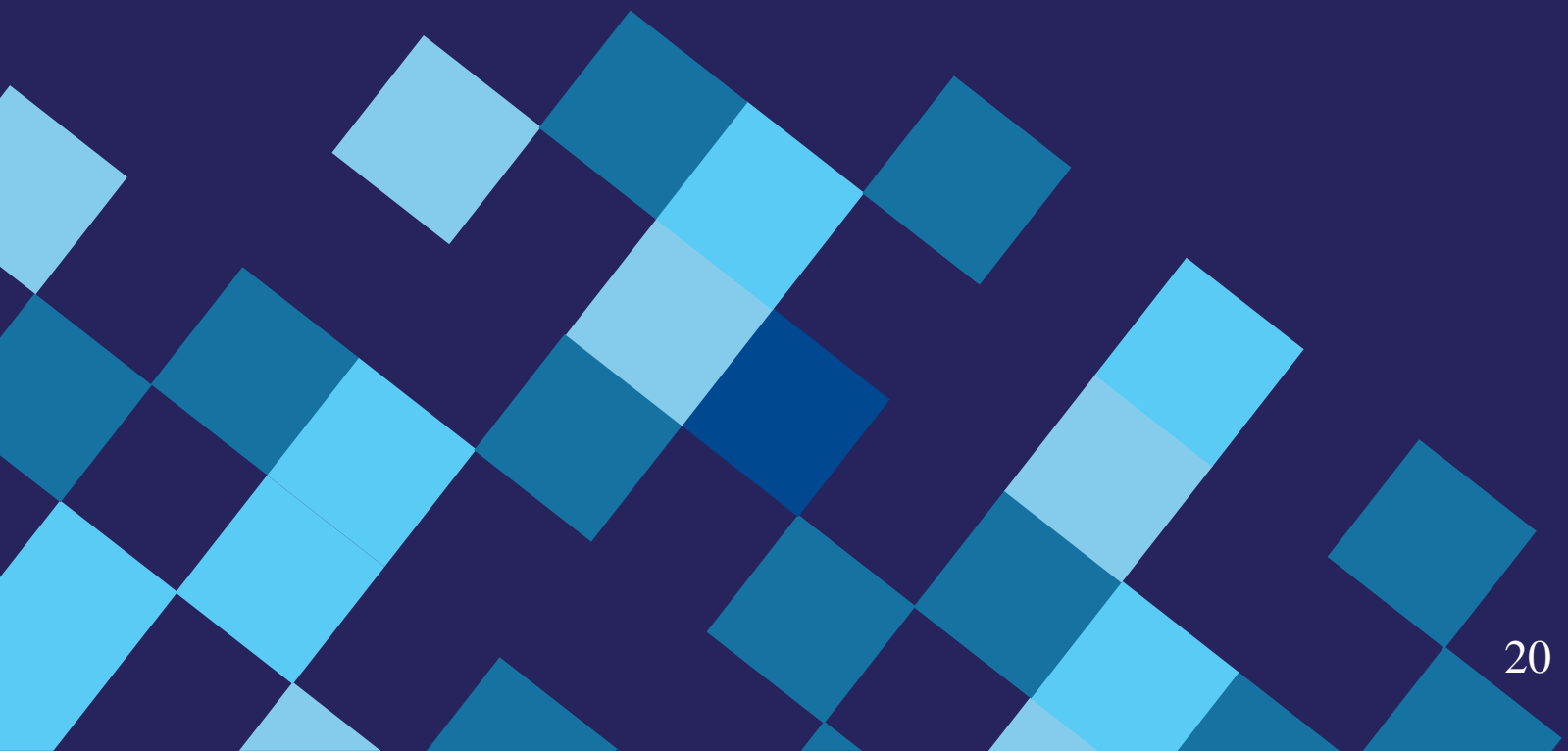
Thème 3.1
Gestion des
technologies d'affaires

Thème 3.2
Transformations
numériques

Thème 3.3
Entrepreneuriat
technologique

Thème 3.4
FinTech et
transformation
bancaire

PROJETS DE RECHERCHE COMPLÉTÉS



L'INFLUENCE DE LA QUALITÉ DE VIE INDUITE PAR UN ENVIRONNEMENT SUR L'ATTRACTION ET LA RÉTENTION DE LA MAIN-D'ŒUVRE : LE CAS DE LA VILLE DE LÉVIS ?

Chercheur principal : Sylvie Morin, Ph. D., Professeure, UQAR, Campus de Lévis

La réalité du recrutement de la main-d'œuvre dans la région de Chaudière-Appalaches est actuellement, et depuis déjà plusieurs années, très difficile. Entre 2017 et 2012, 39 000 emplois étaient ou seront à pourvoir. Les taux de chômage et d'emploi observés d'années en années y sont parmi les plus faibles au pays. Bien que ces indicateurs témoignent d'une situation d'emploi particulièrement favorable, certains indices (vieillesse de la population, solde migratoire interrégional modeste et apports marginaux de migrants internationaux) nous interpellent toutefois sur le problème de renouvellement de la main-d'œuvre à long terme, ainsi que sur la difficulté d'intégration de nouveaux talents au bassin de main-d'œuvre actuel des entreprises de la région de Lévis.

Dans le but avoué de comprendre et d'agir, éventuellement sur l'attraction et la rétention d'une nouvelle main-d'œuvre sur un territoire, nous nous sommes tournés vers les études en psychologie environnementale qui se sont intéressés aux comportements d'approche, ou d'évitement, envers un environnement (Mehrabian et Russell 1974 et Mehrabian 1978). Suivant ce cadre théorique fort pertinent dans la question qui nous occupe, la qualité de vie induite par un environnement, et perçue de façon positive par les individus, pourrait favoriser des comportements d'approche envers celui-ci, tels le désir de s'y installer, d'y vivre de façon satisfaisante, de le recommander et enfin, d'y demeurer. En complément, nous observons actuellement une tendance, particulièrement présente chez les représentants de la génération Y, à la valorisation du lieu de vie et à son importance dans le choix d'un emploi (...). Quelques études ont permis, à ce jour, de mettre en lumière le lieu de vie comme un élément pris en compte lors d'un tel choix (...).

Objectifs. L'objectif de cette recherche exploratoire vise à légitimer la qualité de vie perçue par des migrants, tant internes (régionale) qu'externes (provinciale et internationale) en tant qu'antécédent de l'attraction et la rétention de cette nouvelle main-d'œuvre sur un territoire. De façon concomitante, il vise à identifier les composantes de la qualité de vie perçue les plus importantes pour les différents types de migrants dans le choix du nouveau lieu de vie et celles qui influencent leur vécu, au jour le jour, sur le territoire, et éventuellement leur désir d'y demeurer.

Méthodologie. Des entretiens semi-dirigés individuels ou en dyades (couples de conjoints), d'une durée de 25 à 75 minutes, ont été réalisés auprès de migrants régionaux, interprovinciaux et internationaux installés sur le territoire lévisien au cours des dix dernières années. Au total, 29 personnes ont été rencontrées à l'intérieure de 23 dyades. Les thèmes abordés dans les entretiens étaient : le niveau de connaissance de la ville avant l'installation, le contexte de leur installation ainsi que les raisons associées à celles-ci, leur perception quant à la qualité de vie offerte par la ville, les composantes de la qualité de vie qui sont importantes pour eux, leur niveau de satisfaction ainsi que leur intention de demeurer dans leur ville d'adoption dans le futur.

Résultats. Les informations recueillies auprès des personnes rencontrées ont permis de mettre de l'avant, d'emblée, que la qualité de vie perçue agit comme facteur d'attraction, au même titre qu'aux emplois et opportunités d'affaires, en agissant en complémentarité ou indépendamment de la qualité de ceux-ci. Les facteurs d'attrait, multiples et variés, mentionnés par cette nouvelle main-d'œuvre étant : la localisation et la facilité d'accès du territoire, l'accès facilitant à des logements et propriétés de qualité, la tranquillité du lieu, l'évitement de la congestion routière et le sentiment de sécurité perçus. Les entretiens ont aussi permis de bien circonscrire les différentes composantes de la qualité de vie perçue à travers un prisme holistique où la tranquillité, la proximité avec la nature, le bien-être, la commodité de l'environnement et la qualité du réseau social sont venus s'imposer comme de avantages recherchés par les gens qui ont décidé de s'y installer et d'y vivre. En complément, les composantes de qualité de vie perçue qui sont importantes pour ces représentants de cette nouvelle main-d'œuvre ont pu être identifiées et les analyses réalisées ont permis de conclure que ceux-ci étaient différentes en fonction du type de migration en présence (interne vs externe). Enfin, à la lumière des témoignages entendus, la qualité de vie, lorsque perçue favorablement par ces résidents, semble favoriser positivement la satisfaction envers leur lieu de vie en plus de générer en eux un désir d'y demeurer à moyen et long terme.

Rapport disponible sur le site du CEUDO.

LA QUALITÉ DE VIE DE LA VILLE DE LÉVIS – FACTEUR D’ATTRACTION ET DE RÉTENTION DE LA MAIN-D’ŒUVRE

Chercheur principal : Sylvie Morin, Ph. D., Professeure, UQAR, Campus de Lévis

La réalité du recrutement de la main-d’œuvre dans la région de Chaudière-Appalaches, est particulièrement difficile mais n’est pas le propre de cette seule région est actuellement difficile (taux de chômage de 5,1% et taux d’emploi de 60,8%), tout comme dans d’autres régions du Québec.

Sans conteste, bon nombre d’études ont démontré que l’emploi représente le facteur d’attraction principal de la main-d’œuvre migrante. Toutefois, ce facteur d’attrait pourrait s’avérer moins puissant, lorsque de nombreux emplois de qualité sont proposés de façon concomitante, ou avoir moins de valeur aux yeux des travailleurs d’aujourd’hui et de leur famille.

De récentes recherches, dont celle de Thite (2011), tente à rejoindre cette perspective en appelant à « la nécessité, pour un développement plus harmonieux et efficace de la main-d’œuvre, à considérer des facteurs d’attrait multiples, à la fois liés à l’emploi mais aussi à l’environnement de vie du travailleur et de sa famille ». Parallèlement, des études, qui se sont intéressées à la qualité de vie d’un environnement, qu’il soit urbain ou en région, ont permis de légitimer ce nouveau facteur d’attrait, dans un contexte de main-d’œuvre, en observant, dans le cadre d’études qualitatives, son influence sur l’attraction d’une part, et la rétention d’autre part.

Objectifs. L’objectif de cette recherche vise à déterminer si la qualité de vie induite par un environnement urbain a la capacité d’agir comme facteur d’attraction et de rétention de la main-d’œuvre migrante Interne ou interrégionale, et externe (interprovinciale et internationale). Plus spécifiquement, il s’intéressera à l’influence de la qualité de vie perçue sur l’attraction de la main-d’œuvre et en considérant son effet combiné à la qualité de l’emploi. De plus, cette présente recherche vise à évaluer la capacité de la qualité de vie perçue sur la satisfaction envers son vécu dans cet environnement, le sentiment d’appartenance développé, son intention d’y demeurer et de le recommander à des gens qui seraient à la recherche d’un nouvel endroit pour vivre.

Méthodologie. Un sondage en ligne a été réalisé à l’automne 2018. Reconnue pour sa qualité de vie favorable, la ville de Lévis a été considérée pour cette étude. Des Lévisiens actifs sur le marché du travail ont été invités à participer à ce sondage. Les Lévisiens d’origine ont été aussi à s’exprimer compte tenu de leur potentiel rôle en tant qu’ambassadeurs du territoire lévisien. Au total, 414 répondants ont rempli le questionnaire auto-administré, dont 315 Lévisiens d’adoption. Un échantillon représentatif de la population lévisienne, issue des trois arrondissements de la ville, a donc été obtenu en plus de surreprésenter, pour les besoins de l’étude, les nouveaux Lévisiens issus de la migration internationale (15 % versus 3 % taux réel).

Résultats. Les résultats nous ont permis d’apprendre que malgré le niveau de connaissance observé au sujet de la ville de Lévis, de faible à modéré, il semble que la qualité de vie qui lui est reconnue influence les potentiels nouveaux Lévisiens quand vient le temps de prendre la décision de s’installer à Lévis. Pour ces nouveaux Lévisiens, le travail uniquement ne suffit pas, ou ne suffit plus, à influencer le choix de s’établir dans une ville. La qualité de vie s’impose, au même titre que la qualité de l’emploi, pour la grande majorité de ceux-ci, qu’ils soient issus de la migration régionale ou internationale/provinciale (50,8% ; qualité du travail + qualité de vie ; 32,7% qualité de vie seulement ; 16,5% qualité du travail seulement). Il a aussi été possible de statuer que la qualité de vie d’un environnement perçue est un antécédent, important et positif, de la satisfaction envers cet environnement de vie. Pour sa part, plus les gens sont satisfaits de l’environnement dans lequel ils vivent, plus leur niveau d’attachement sera important et tout aussi positif. Les personnes qui vivent dans un environnement où la qualité de vie est favorable auront des intentions de comportements, et éventuellement des comportements d’approche envers cet environnement tout aussi positifs. Ceux-ci seront plus enclins à y demeurer dans le futur et le recommanderont favorablement, avec plus de conviction, à des personnes qui envisageraient de vivre eux-mêmes dans cet environnement.

Rapport disponible sur le site du CEUDO.

LA MESURE DE LA PERFORMANCE DE DÉVELOPPEMENT DURABLE : UN GUIDE POUR LES ENTREPRISES MANUFACTURIÈRES DE LA RÉGION DE CHAUDIÈRE-APPALACHES

Chercheur principal : Anissa Frini, Ph. D, Professeure, UQAR, Campus de Lévis

Co-chercheur : Dominique Diouf, Ph. D., Professeur, Université Laval

L'intérêt accordé à la mesure des performances extra-financières ou de développement durable (DD) s'est considérablement accru au cours des dernières années. Un tel intérêt a favorisé l'apparition d'organismes divers spécialisés dans la mesure des performances de DD et d'un nombre sans cesse croissant de normes, indices et référentiels nationaux (exemple, le BNQ 21000) et internationaux (Global Reporting Initiative (GRI), Pacific Sustainability Index (PSI), Dow Jones Sustainability Index (DJSI), ISO 26000, ISO 14001 etc.). La portée de l'écosystème des indicateurs s'est élargie pour inclure l'impact sur la biodiversité ainsi que bien d'autres questions socio-économiques et de gouvernance. Un sondage sur le développement durable réalisé auprès des entreprises du Québec en 2013 indique que, pour la région de Chaudière-Appalaches, 59,1% des entreprises contactées font des actions de développement durable mais que 31% seulement utilisent des moyens pour informer leurs parties prenantes. Parmi les 31%, seulement 13,6% utilisent des rapports incluant des mesures d'indicateurs. Face à ce faible taux d'utilisation des indicateurs, il serait pertinent de transférer les connaissances sur la mesure de performance du DD aux entreprises de Chaudière-Appalaches.

Objectifs. Cette recherche proposera un guide pour la mesure de la performance de DD pour les entreprises manufacturières de Chaudière-Appalaches. En particulier, elle va :

- Proposer une typologie des indicateurs de DD à partir d'une revue de littérature des normes, standards, et références les plus couramment utilisés.
- Dresser un portrait des pratiques de mesure et de divulgation des performances de DD des entreprises manufacturières de Chaudière-Appalaches.
- Concevoir un guide d'indicateurs clés que pourront utiliser les entreprises manufacturières de Chaudière-Appalaches pour mesurer leur engagement en faveur du DD.

Méthodologie. La recherche débutera par une revue systématique de la littérature scientifique sur les indicateurs de mesure de performance de DD des entreprises. En parallèle, une revue des normes et référentiels de mesure des performances de DD sera élaborée. Les résultats obtenus des deux revues seront par la suite comparés. À la lumière des résultats obtenus, un guide d'indicateurs clés que pourront utiliser les entreprises manufacturières de Chaudière-Appalaches sera conçu. En parallèle, les sites Web des entreprises manufacturières de Chaudière-Appalaches seront analysés afin de faire un état des lieux des pratiques de communication des performances de DD dans la région.

Résultats. L'analyse des informations figurant sur les sites Web d'un échantillon de 280 entreprises manufacturières de la région de Chaudière-Appalaches démontre une faiblesse au niveau de la mesure et du reporting de DD auprès des PME. Même si le développement durable et la création de valeur ne sont ni des notions opposées ni incompatibles, l'engagement de la PME dans la voie du DD reste très limité. Dans ce contexte, cette étude présente une revue des principales normes et standards qui existent pour la mesure des performances extra-financières des entreprises. Parallèlement à la revue des normes et standards, une revue systématique de 141 articles scientifiques publiés est effectuée afin de dégager les indicateurs proposés par la littérature scientifique. La comparaison des indicateurs proposés par les normes et les standards et ceux recensés dans la littérature scientifique démontre que la grande majorité des indicateurs recensés font le consensus. En particulier, les indicateurs provenant des standards et normes sont presque toujours référés par la littérature scientifique. Par ailleurs, certains indicateurs sont seulement introduits par la littérature scientifique et ne se retrouvent pas dans les standards et les normes.

Rapport disponible sur le site du CEUDO.



PROJETS DE RECHERCHE EN PHASE DE FINALISATION

PORTRAIT DES PRATIQUES ET DE L'IMPACT DES APPROCHES PROJETS AU SEIN DES PETITES ET MOYENNES ENTREPRISES INNOVANTES EN CHAUDIÈRE-APPALACHES

Chercheur principal : Louis Babineau, D.B.A., Professeur, UQAR, campus de Lévis

Co-chercheurs : Jean-Yves Lajoie, Professeur, UQAR, campus de Lévis

Objectifs. Le projet consiste à identifier les pratiques de gestion de projet qui sont les plus susceptibles de contribuer à l'amélioration de la productivité et à la croissance des PME innovantes des secteurs industriels, manufacturier et des services de la région Chaudière-Appalaches. Cette recherche permettra en outre de se doter d'un portrait des pratiques de gestion de projet dans les petites et moyennes entreprises innovantes de la région et, surtout, de dégager celles qui en soutiennent le mieux l'efficacité, l'efficacité et la croissance. Les résultats de ce projet pourraient être traduits en leviers organisationnels concrets afin de stimuler encore davantage les pratiques de gestion de projet au sein des PME.

Méthodologie. L'approche méthodologique de cette recherche comprend deux phases. La première, de type exploratoire, cherche à identifier, grâce à une analyse multi-cas (9) en profondeur, les pratiques de gestion de projet qui soutiennent le mieux l'amélioration de la productivité et la croissance des PME. La deuxième phase permettra d'élaborer un instrument de mesure sur la base des données obtenues durant la phase 1 et d'entreprendre un processus de validation par les pairs.

Résultats préliminaires. La revue systématique de la documentation réalisée en 2016 a permis d'identifier la littérature pertinente à travers l'examen de 5 bases de données et une analyse systématique des cinq périodiques fondamentaux en gestion de projet. Sur un total de 107 références retenues, 85 ont servi à la production d'une synthèse portant, sur le concept de PME, la gestion de projet dans les PME et les facteurs clés de succès. Trois documents méthodologiques de supports ont été élaborés pour rédiger cette synthèse, soit un tableau comparatif analytique critérié; un sommaire des références par thèmes pertinents, et une présentation des résultats de recherche par références spécifiques. Cette revue a permis de constater que :

- L'impact positif de l'utilisation de pratique de gestion de projets sur la productivité et la croissance des organisations est une hypothèse très répandue qui a surtout été investiguée au sein des grandes entreprises.
- Le secteur des PME n'a fait l'objet qu de peu d'études extensives à ce sujet, ce qui est encore plus vrai à l'échelle d'une région comme la nôtre.

L'étape suivante du projet a permis la sélection des 9 entreprises qui composent l'échantillon de cette étude de cas multiples. Elles ont été sélectionnées parmi 204 entreprises répondant aux critères de sélection généraux de départ. Soixante-neuf d'entre elles furent retirées parce qu'elles étaient des divisions d'entreprises comprenant plus de 500 employés. Par la suite, un questionnaire d'information préliminaire a été expédié à 122 entreprises pour un taux de réponse de 10%. Parallèlement 14 entreprises ont été ciblées plus spécifiquement. Neuf d'entre elles ont accepté d'y participer. Aucune de ces entreprises ne sont dans un même secteur d'activité.

Résultat final. Les très nombreuses données tirées de cette étude de cas permettent plusieurs constats et mettent surtout en lumière la diversité des approches et l'importance qu'elles soient bien adaptées aux besoins et à l'environnement interne et externe de chacune des organisations. L'étude des huit dimensions prise en compte lors des rencontres a permis d'identifier formellement l'influence de plus de 70 variables pouvant être regroupées en une quinzaine de sous-dimensions susceptibles d'affecter la définition, l'implantation et l'impact des pratiques de gestion de projet en soutien à l'innovation et à la croissance des PME. Les approches de gestion de projet simple, à valeur ajoutée démontrée et qui peuvent évoluer au rythme des exigences de clients (internes et externes) et des marchés sont très valorisées. Ces approches doivent pouvoir être évolutives et liées à des mécanismes de contrôle de qualité plutôt qu'enfermées dans la logique de référentiels trop volumineux. On constate aussi une coexistence positive d'approches de gestion de projet intégrées à divers processus de production normalisés ou standardisés eux-mêmes ensachés dans un processus de certification. Enfin, quel que soit le contexte de mise en oeuvre, tous s'accordent sur le fait que la mise en place d'une approche projet implique une importante transformation de la culture organisationnelle et qu'à cet égard une stratégie d'implantation évolutive et bien connue au départ est un facteur de succès indéniable.

POLITIQUES ET PRATIQUES INSTITUTIONNELLES POUR SOUTENIR LA DIFFUSION ET L'ASSIMILATION DES TECHNOLOGIES NUMÉRIQUES AU SEIN DES ENTREPRISES DE LA RÉGION CHAUDIÈRE-APPALACHES : VERS UNE IDENTIFICATION DE PRATIQUES «EXEMPLAIRES»

Chercheur principal : Placide Poba-Nzaou, D.B.A. Professeur, ESG UQAM)

Co-chercheurs : Anissa Frini, Ph.D., Professeure, UQAR, campus de Lévis
Hamid Nach, Ph.D., Professeur, UQAR, campus de Lévis
Sylvestre Uwizemungu, D.B.A., Professeur, UQTR

Dans un contexte économique marqué par la mondialisation et une forte compétition, comprendre les mécanismes qui visent le développement, la diffusion et l'assimilation des technologies numériques occupent une place importante. En effet, le développement et l'intégration des technologies numériques dans les processus et transactions commerciales et non commerciales a profondément modifié la nature même de l'innovation (McCann et Ortega-Argilés, 2013) ainsi que le paradigme ou cadre de référence dans lequel rivalisent les organisations. Les technologies numériques regroupent les systèmes ou activités qui permettent de gérer, analyser, traiter, stocker ou diffuser l'information dans un format numérique. Les formes les plus connues des technologies numériques sont : les systèmes de production automatisée (Advanced Manufacturing Technologies – AMT), le commerce électronique, et les médias sociaux, etc.

Objectifs. Cette recherche a pour objectif de décrire et comprendre, au niveau régional, les mécanismes qui soutiennent ou stimulent le développement, l'adoption, l'implantation ou l'utilisation et l'assimilation des technologies numériques au sein et entre les organisations de la région Chaudière-Appalaches.

De façon plus spécifique, elle vise à répondre aux questions ci-dessous:

- Quelles sont les politiques et pratiques mises en place pour la région de Chaudière-Appalaches au niveau régional, provincial et fédéral, pour soutenir la diffusion et l'assimilation des technologies numériques et comment se comparent-elles par rapport aux autres régions au niveau provincial ou fédéral, notamment celles qui affichent les meilleures performances économiques?

- Y a-t-il une segmentation de ces politiques et pratiques qui prend en considération l'hétérogénéité des organisations, en particulier celle des PME?

- Quel est le degré de connaissance de ces politiques et pratiques par les entreprises de la région Chaudière-Appalaches et quelle est leur perception quant à l'accessibilité et l'adéquation de ces politiques et pratiques par rapport à leurs défis?

- Quels seraient les amendements ou compléments qui permettraient à ces politiques et pratiques de mieux répondre aux besoins des organisations de la région?

Méthodologie. La méthodologie de recherche est qualitative. Dans un premier temps, une revue systématique sera réalisée sur les politiques régionales qui stimulent le développement, l'adoption et l'implantation des technologies numériques. Par la suite, 10 à 15 entrevues seront réalisées auprès des fonctionnaires en politiques régionales sur les technologies numériques, suivies d'une trentaine d'entrevues avec les entreprises de Chaudière-Appalaches.

Résultats préliminaires à venir.

LE FINANCEMENT TRADITIONNEL DES MUNICIPALITÉS ET LES SOURCES DE REVENUS ALTERNATIVES : CONTEXTE DE LA VILLE DE LÉVIS

Chercheur principal : Rachid Ghilal, Ph. D., Professeur, UQAR, campus de Lévis

Co-chercheurs : Francis Belzile, FCPA, FCA, M.Fisc., Professeur, UQAR, campus de Lévis
Daniel Plamondon, MBA, Professeur, UQAR, campus de Lévis

La ville de Lévis ressent une pression envers ses responsabilités grandissantes qui sont financées par des sources de revenus traditionnelles insuffisantes. Par conséquent, elle doit chercher des solutions de financement alternatives et diversifier ses sources de revenus afin d'être en mesure de mieux répondre aux nouveaux défis auxquels elle fait face et en même temps atteindre son objectif de maintenir et d'augmenter sa croissance et son attractivité économique et démographique.

Objectifs. En plus d'explorer la situation financière des municipalités québécoises, en particulier la ville de Lévis, et de dresser un portrait de leurs sources de financement actuelles, l'objectif principal de cette étude est de présenter et analyser des sources de financement alternatives pour la ville de Lévis afin de faire ressortir les pistes à privilégier. Pour ce faire, nous allons nous servir de la méthodologie du courtage de connaissances.

Méthodologie. Pour atteindre les objectifs de cette recherche, nous allons nous servir de la méthodologie du courtage de connaissances afin de faciliter la prise de décision de la ville de Lévis sur la question des sources de financement alternatives et ce, en recourant aux données probantes. Ce processus comprend la définition du besoin, l'identification de pistes de solution par des recensions d'écrits, la consultation d'experts ou la recension des meilleures pratiques, l'analyse et la synthèse des connaissances et, enfin, le dépôt aux décideurs dans un but d'appropriation.

Résultats préliminaires. En analysant la manière dont les municipalités québécoises se financent, il est facile de constater l'importante place qu'occupent les taxes dans la structure de financement. En référence aux chiffres de 2013, les taxes représentent 56,1% des revenus de l'ensemble des municipalités du Québec. Toutefois, il ne faut pas penser que les municipalités ont le pouvoir sur l'ensemble des sources de revenus qu'elles utilisent. Ainsi, pour calculer les revenus autonomes des villes, il faut exclure les compensations tenant lieu de taxes, les quotes-parts et les transferts de taxes ce qui représente près de 70% des revenus autonomes des gouvernements municipaux québécois. De plus, la presque totalité des taxes perçues par les municipalités provient des taxes foncières. Notons également que les municipalités dont la majorité des revenus provient de l'impôt foncier sont vulnérables à la numérisation de l'économie.

Le phénomène est bien présent à Lévis. Dans le cas de la municipalité, c'est 71,8% des recettes totales de 2017 qui provenaient de taxes. C'est donc dire que 81% des revenus autonomes de Lévis provenaient d'une seule et même source de financement.

Finalement, nous avons formulé un processus de critères de choix des nouvelles sources de financement et nous avons proposé et analysé plusieurs alternatives de financement potentielles, notamment : Tarification de la collecte des matières résiduelles, Tarification de l'eau, Droit de mutation à la vente, Partage de l'espace fiscal avec les autres paliers de gouvernement, Impôt sur le revenu, Taxe de vente, Obligations municipales (intérêts exempts d'impôt aux États-Unis), La tarification d'autres services, Redevances d'aménagement et partenariat public-privé dans les infrastructures.

LA CAPACITÉ D'ATTRACTION ET DE RÉTENTION ORGANISATIONNELLES DU PERSONNEL : LE RÔLE DES ACTEURS RÉGIONAUX

Chercheur principal : Catherine Beaudry, Ph. D., Professeure, UQAR, campus de Lévis

Co-chercheurs : Mélanie Gagnon, Ph. D., Professeure, UQAR, campus de Lévis

Les employeurs de la région de Chaudière-Appalaches connaissent des difficultés croissantes, depuis quelques années déjà, au regard de l'attraction et de la rétention de la main d'œuvre nécessaire à l'atteinte de leurs objectifs. Le problème est tel que certaines organisations souffrent d'un déficit de personnel, c'est-à-dire que les employés en poste sont en nombre insuffisant non seulement pour l'atteinte des objectifs stratégiques, mais également pour l'atteinte des objectifs opérationnels. À titre indicatif, la région de Chaudière-Appalaches a vu son taux de postes vacants croître de 1,7 % depuis un an, passant à 3,3 % (Statistiques Canada, 2018). Le taux de chômage y est d'ailleurs particulièrement bas, s'établissant à 3,5 % (Statistiques Canada, 2018). Si le problème est à ce point criant, les employeurs peuvent difficilement relever seuls ce défi. Les acteurs régionaux, soit ceux qui contribuent au développement socio-économique de Chaudière-Appalaches (comme les villes, les organismes publics ou sans but lucratif) jouent également un rôle important. D'une part, ils peuvent agir sur les facteurs régionaux influençant l'attraction et la rétention régionales des travailleurs, notamment au regard de l'environnement économique et de la qualité de vie. D'autre part, ils peuvent déployer des mesures de soutiens aux employeurs.

Objectifs. Ce projet propose de dresser le portrait du rôle des acteurs régionaux au regard de l'attraction et de la rétention des travailleurs de la région de Chaudière-Appalaches.

Méthodologie. Un questionnaire autoadministré sera distribué par courriel à un échantillon représentatif des acteurs régionaux de la Chaudière-Appalaches. Les acteurs régionaux correspondent aux organismes et organisations qui ont entre autres pour objectifs de contribuer au développement social et économique de la région.

Résultats préliminaires à venir.

INDUSTRIE 4.0 : OPPORTUNITES, DEFIS ET FREINS POUR LES PME DE LA RÉGION CHAUDIÈRE-APPALACHES

Chercheur principal : Said Echchakoui, Ph. D., Professeur, UQAR, campus de Lévis

Co-chercheurs : Anissa Frini, Ph. D., Professeure, UQAR, campus de Lévis

Objectifs. L'objectif de cette recherche est d'identifier les principales barrières, leviers, défis et opportunités auxquels sont confrontées les PME manufacturières de Chaudière Appalaches pour l'adoption de l'industrie 4.0. Spécifiquement, cette recherche explore la vision des gestionnaires de ces PME envers l'utilité perçue, la facilité d'utilisation, les freins et l'intention comportementale pour l'implantation de l'industrie 4.0. De plus, l'étude analyse le rôle des programmes gouvernementaux favorisant l'adoption de l'industrie 4.0 dans ces PME. L'étude est importante pour les gestionnaires pour une meilleure compréhension des principales barrières auxquelles sont confrontées les PME pour l'adoption de l'industrie 4.0 dans la région, et pour l'amélioration des politiques et des programmes encourageant l'adoption de l'industrie 4.0 dans les PME. Ce projet de recherche consiste en une revue de littérature suivie d'entrevues structurées en face à face avec 16 PME manufacturières en Chaudière-Appalaches œuvrant dans différents secteurs industriels.

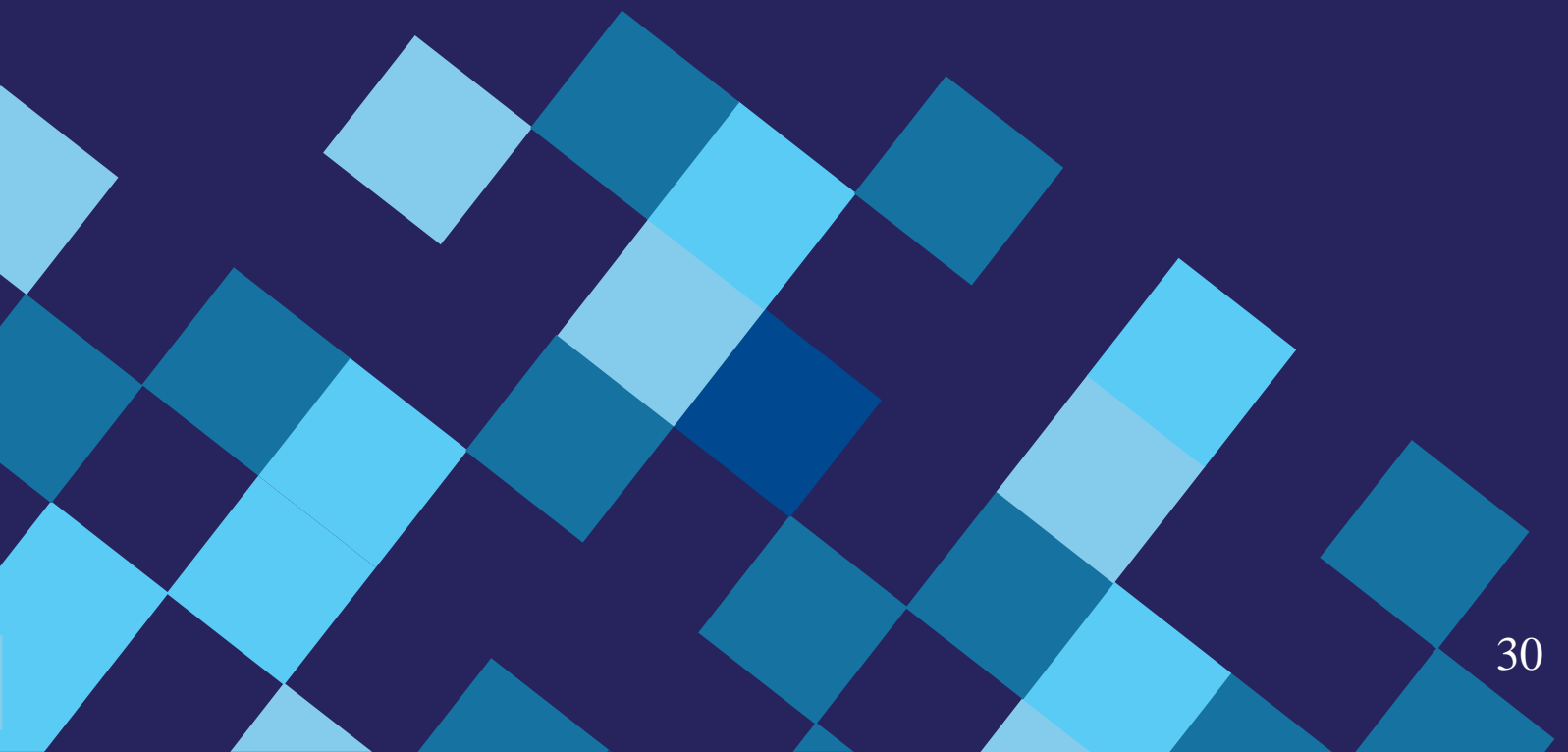
Méthodologie. Des entrevues individuelles semi-structurées seront conduites auprès de gestionnaires de 14 PME manufacturières en Chaudière Appalaches. Le choix de ce nombre de PME repose sur trois facteurs 1) la possibilité d'avoir une variété de cas, 2) la possibilité d'avoir une saturation de donnée, et 3) les contraintes temporelles et financières de ce projet de recherche. Les personnes qui seront sollicitées pour participer à cette recherche sont les gestionnaires au sein des PME manufacturières en Chaudière Appalaches. Ces gestionnaires doivent occuper un poste de direction et ils doivent connaître l'industrie 4.0, ou ils doivent être responsables des transformations numériques au sein de leurs entreprises. La région Chaudière Appalaches compte principalement sept industries manufacturières (ex., produits en bois et produits en caoutchouc et plastique). Environ 300 PME (selon les statistiques de 2011) manufacturières sont présentes dans la région Chaudière-Appalaches. Nous allons solliciter 70 entreprises à raison de 10 PME par industrie. La méthode de sélection de l'échantillon sera non probabiliste, spécifiquement notre jugement sur les renseignements publics des PME trouvés. Les deux critères de classement et de sélection des entreprises sont : 1) si l'entreprise a implanté l'industrie 4.0 ou non, et 2) le type d'industrie de l'entreprise. Il sera souligné aux entreprises que le mots « implanté » veut dire 1) déjà implanté ou 2) en cours d'implantation. En fonction des réponses favorables, sept industries et dix PME seront choisies.

Chaque industrie représentera deux cas dans cette recherche 1) un cas d'une PME adoptant l'industrie 4.0, et 2) un cas d'une PME n'adoptant pas cette industrie. L'intérêt d'avoir des cas est de se conformer aux recommandations de Yin (2009) selon lesquelles il est préférable d'utiliser différents cas pour étudier un phénomène qui n'est pas encore totalement compris et pour lequel les variables sont inconnues.

Résultats préliminaires. Les résultats de cette recherche auraient plusieurs retombées pour la région notamment pour :

- Les entreprises manufacturières : les résultats de cette recherche permettront aux gestionnaires des PME manufacturières de la région d'avoir une vision globale des principaux barrières, leviers, défis et opportunités pour l'adoption de l'industrie 4.0. Les résultats de cette recherche pourront être aussi bénéfiques pour les entreprises manufacturières des autres régions du Québec et du Canada en matière d'adoption de l'industrie 4.0. Spécifiquement, les gestionnaires de cette industrie auront plus d'informations au niveau techniques et surtout managériales sur les nouvelles tendances, les opportunités, les bénéfices, les défis et les risques associés à l'Industrie 4.0. De plus, notre analyse sur dix dimensions qui couvrent la quasi-majorité des thèmes reliés à l'analyse de l'impact de l'industrie 4.0 permettra aux gestionnaires de mieux considérer l'implantation et la gestion de l'industrie 4.0 comme une décision holistique englobant toutes les parties prenantes (clients, partenaires externes, employés, etc.). Enfin, la considération de plusieurs industries dans cette recherche permettra aux gestionnaires de prendre conscience des meilleures pratiques et menaces dans leurs propres industries. Le but ultime est que ces gestionnaires tirent profit des avantages qu'offre l'Industrie 4.0 pour augmenter la croissance de leurs entreprises.
- La ville de Lévis : la compréhension du point de vue des utilisateurs finaux et l'identification des raisons qui font que le processus d'adoption de l'industrie 4.0 dans la région est lent, et ce malgré les efforts notables déployés par différents acteurs permettra aux responsables de la ville de 1) prendre des mesures correctives en matière de programmes d'incitations entreprises, et 2) négocier avec les instances gouvernementales du réajustement ou de l'ajout de certains programmes incitatives.
- Communauté scientifique : cette recherche contribuera à l'avancement de la connaissance sur l'adoption de l'industrie 4.0.

PROJETS DE RECHERCHE EN PHASE INITIALE



Excellence opérationnelle des processus de production dans un environnement de données massives : Démarche et application

Chercheur principal: Loubna Benabbou, Ph. D.,
Professeure, UQAR, campus de Lévis

Avec la massification des données issues des processus de production, l'augmentation des capacités de calcul des ordinateurs et la performance des algorithmes prédictifs issus de l'intelligence artificielle, la valorisation des données massives émerge comme un domaine révolutionnaire qui a le potentiel d'aider les entreprises à atteindre l'excellence opérationnelle et améliorer leur performance. En effet, la disponibilité de grandes quantités de données à un prix abordable et l'introduction de technologies de production intelligentes ont accéléré la digitalisation industrielle et ont donné naissance à des modèles d'affaires et des approches de gestion innovants. Plusieurs recherches ont souligné l'impact positif de la valorisation des données massives sur l'amélioration de la productivité et l'efficacité des entreprises. Or, il n'existe pas à notre connaissance de démarche globale d'excellence opérationnelle qui tienne compte de la nature de plus en plus massive des données générées par les processus de production. Ce projet de recherche a pour principal objectif de développer une démarche d'excellence opérationnelle axée sur les données massives afin d'améliorer la performance des processus de production. Nous allons réaliser une revue systématique de la littérature sur les différentes méthodes de valorisation des données massives issues de l'intelligence artificielle (apprentissage automatique et apprentissage profond) et les applications de ces méthodes dans l'excellence opérationnelle en générale et la prédiction et la caractérisation de la variabilité de la performance des processus en particulier. Ensuite, nous généraliserons l'approche d'excellence opérationnelle DMAIC afin de prendre en compte la nature massive des données générées par les processus. La démarche développée sera appliquée dans une PME manufacturière de la région pour l'accompagner dans son processus de digitalisation industrielle. Finalement, des réflexions méthodologiques seront menées sur le développement d'une nouvelle méthode d'apprentissage profond afin de prédire la variabilité de la performance des processus en temps réel.

Formation et développement des ressources humaines : vers l'identification des obstacles et des leviers à l'investissement dans le développement du capital humain des PME de Chaudière-Appalaches

Chercheur principal: Andrée-Anne Deschênes, Ph. D.,
Professeure, UQAR, campus de Lévis

Le Québec est actuellement aux prises avec une rareté de main-d'œuvre dans plusieurs secteurs d'activité. La situation est d'autant plus préoccupante dans certaines régions, comme celle de Chaudière-Appalaches. Une des avenues les plus prometteuses dont les entreprises disposent est la formation et le développement de la main-d'œuvre, qui sont primordiaux à l'acquisition, au maintien et au renouvellement du capital compétences des entreprises. En dépit d'avancées importantes réalisées depuis les 20 dernières années, il reste encore beaucoup à faire pour instaurer une réelle culture de formation dans les organisations québécoises. Certaines catégories d'entreprises, comme les PME, n'investissent pas à la hauteur de la moyenne québécoise dans la formation et le développement des compétences de leurs employés. Un portrait actuel de la situation dans les PME de la région de Chaudière-Appalaches contribuerait grandement à outiller les acteurs régionaux et les PME dans leur quête de solutions pour contrer cette rareté de la main-d'œuvre. Ce projet de recherche, de nature exploratoire et basée sur une approche quantitative, a pour visée de se pencher sur cet enjeu. De façon plus spécifique, il vise à examiner la disposition et la capacité des PME de la région de Chaudière-Appalaches à investir dans la formation et le développement des compétences de leurs employés et ainsi, à dégager les obstacles et les leviers à cet investissement. Ce projet aura des retombées à la fois sur le plan pratique, soit pour les acteurs gouvernementaux et régionaux et pour les PME, et sur le plan théorique, en enrichissant les écrits quant à l'identification et à la compréhension des facteurs qui constituent des leviers et des obstacles à la formation et au développement des compétences dans les PME.

Exploration des facteurs critiques pour la collaboration commerciale entre les membres de la Vallée de la Plasturgie

Chercheur principal : Said Echchakoui, Ph. D., Professeur, UQAR, campus de Lévis

Selon la Vallée de la Plasturgie, l'industrie des matériaux composites et des plastiques englobe environ 11% des emplois manufacturiers et elle génère plus de 1 milliard de dollars de chiffre d'affaires annuellement. Au niveau mondial, cette industrie est en croissance depuis plusieurs années grâce à l'utilisation grandissante des matériaux composites et des plastiques dans plusieurs industries notamment l'automobile, l'électronique, le cosmétique, le médical et la construction. Cependant, malgré cette croissance mondiale, les entreprises de la région font face à plusieurs défis particulièrement la concurrence accrue de la Chine et la guerre des prix. De plus, selon La Vallée de la Plasturgie, seulement 22% des entreprises génèrent 80% du volume d'affaires de la région. Par conséquent, 78% des entreprises de cette industrie dans la région Chaudière-Appalaches ont probablement des difficultés pour la commercialisation de leurs produits.

L'objectif principal de cette étude est d'explorer comment La Vallée de la Plasturgie peut inciter ses membres à collaborer pour améliorer leurs efficacités commerciales, et par la suite générer un plus grand chiffre d'affaires. Pour ce faire, nous allons adopter une recherche qualitative auprès des gestionnaires de cette industrie pour déceler les freins, les bonnes et les mauvaises pratiques en termes de commercialisation des matériaux composites et des plastiques.

Quels rôles et responsabilités pour les employeurs qui embauchent des proches aidants en emploi ?

Chercheur principal : Mélanie Gagnon, Ph. D., Professeure, UQAR, campus de Lévis

Plus de 13 millions de Canadiens fournissent des soins à un proche ou un ami ayant un problème de santé ou une incapacité. Ce sont 60 % d'entre eux qui occupent un emploi. La politique nationale pour les proches aidants annoncée par le gouvernement du Québec et attendue à la fin de l'année 2019 indique à quel point cette problématique de société s'avère d'actualité. Considérant l'augmentation prévue du nombre d'aidants dans les prochaines années et la rareté de main-d'œuvre, il semble à propos d'aborder la problématique de la conciliation travail-famille-soins. Le conflit travail-famille-soins des aidants engendre des conséquences pour les employeurs en termes de coûts directs et indirects. Au Canada, les coûts directs liés au taux de roulement découlant directement des responsabilités de soins s'élèvent à près de 4 milliards de dollars annuellement en plus de l'absentéisme qui se chiffre à dix millions de journées d'absence annuelles. Le maintien en emploi des aidants est l'une des solutions à préconiser afin de pallier les effets de la rareté de main-d'œuvre actuelle d'autant que les aménagements flexibles du travail réduisent l'absentéisme, augmentent la productivité et fidélisent les employés. Les employeurs gagnent à offrir des pratiques adaptées à la situation singulière des aidants en les revoyant périodiquement. Pour cela, il faut comprendre quels sont, du point de vue des employeurs, leurs rôles et responsabilités en cette matière. C'est ce que propose le présent projet par l'entremise d'une recherche qualitative qui fait suite à une première phase quantitative menée auprès de 1910 employeurs québécois.

2^{ÈME} CONFÉRENCE ANNUELLE
SUR LES FINTECH ET LA
TRANSFORMATION BANCAIRE



APPEL À COMMUNICATIONS ET À SYMPOSIUMS

Vous êtes conviés à soumettre des résumés ou des propositions de tables rondes (symposium) pour la deuxième édition de la conférence annuelle FinteQC, réunissant chercheurs universitaires, cadres, entrepreneurs et experts autour des thèmes de la Fintech, de la digitalisation de la finance et de la transformation bancaire.

DATE LIMITE DE SOUMISSION

8 avril 2019

NOTIFICATION AUX AUTEURS

15 avril 2019

CONFÉRENCE FINTEQC

5 et 6 juin 2019
UQAR, Campus de Lévis

Pour plus d'information
www.finteqc.ca
finteqc@uqar.ca

2^{ÈME} CONFÉRENCE ANNUELLE SUR LES FINTECH ET LA TRANSFORMATION BANCAIRE

Encore cette année, la conférence proposée par deux membres du CEUDO, Hamid Nach et Rachid Ghilal, a attiré l'intérêt du Desjardins-Lab qui s'est joint à l'équipe pour l'organisation de sa deuxième édition. Cet événement a eu lieu les 5 et 6 juin au campus de Lévis de l'UQAR. L'événement réunissait des chercheurs, des décideurs et des praticiens intéressés à explorer les multiples facettes du domaine financier à l'ère numérique.

Par la conférence FinteQC'19, le CEUDO et le Desjardins-Lab ont voulu offrir un rassemblement unique en son genre pour tous les acteurs de l'écosystème des fintech (un terme faisant référence à l'utilisation de la technologie pour offrir des solutions financières innovantes) et de la transformation bancaire issus de différentes disciplines, dont la finance, la finance comportementale, la gestion, l'innovation, l'entrepreneuriat, la stratégie, la science du design, la sociologie, la technologie de l'information et les systèmes d'information. Les dernières années ont vu l'émergence de nouveaux modèles d'affaires, de technologies révolutionnaires et d'expériences client qui modifient de manière créative le secteur bancaire et il est important d'avoir une meilleure compréhension des fintech et de leur rôle dans la transformation des services financiers. Dans ce cadre, la conférence FinteQC'19 a été un événement idéal pour échanger, réseauter et apprendre. Il s'agissait également d'une occasion exceptionnelle pour établir des relations avec de grands innovateurs et experts du domaine, provenant du Québec, du Canada et d'ailleurs dans le monde.

Propulsée par Desjardins, Levio et Korem, la conférence offre un programme de deux jours rassemblant cinq conférenciers invités, soient François Dion, président et chef des opérations de Levio conseils, Patrick Schüffel, professeur à l'école de Gestion Fribourg en Suisse, Jim Burnick, directeur général, Solutions Services financiers de Pitney Bowes aux États-Unis, Markos Zachariadis, professeur associé en systèmes d'information et innovation à Warwick Business School en Grande-Bretagne et Nathalie Larue, première vice-présidente, Stratégie, Marketing Mouvement et Services aux particuliers de Desjardins.

La conférence présente également quatre panels sur l'intelligence artificielle en finance, sur l'éthique, la propriété et la gouvernance autour de la donnée, sur la cybersécurité et sur le leadership global en fintech et quatre sessions où des chercheurs dans le domaine présentent plus de 12 recherches. De plus, un atelier *World Café* sur l'impact des nouvelles technologies sur les humains et un autre sur les technologies Blockchain en fintech ont été offerts aux participants. La programmation complète de la deuxième édition de FinteQC'19 est présentée ci-après.

L'événement fut une excellente occasion pour la région de Chaudière-Appalaches afin de permettre à ses entrepreneurs de développer leur réseau avec des chercheurs et de s'informer sur les recherches originales et récentes. Plus de 200 participants ont assisté à la Conférence. De ceux-ci, un tiers, environ, était constitué de chercheurs dans le domaine de la Fintech provenant d'universités québécoises, canadiennes et étrangères. Un deuxième tiers était, pour sa part, composé de représentants d'entreprise de l'écosystème Fintech québécois et canadien, tels que Levio, Korem, Flinks, EY. Finalement, les autres participants provenaient du domaine bancaires, représentés, entre autres, par le Mouvement Desjardins, la Banque Nationale et l'AMF.

Cette deuxième édition de la conférence fut un succès grâce au travail soutenu du comité organisateur et des bénévoles qui ont consacré beaucoup d'efforts pour le rayonnement du CEUDO et de l'UQAR à travers la conférence.

PROGRAMME DE LA CONFÉRENCE FINTEQC'19

MERCREDI 5 JUIN, 2019

INSCRIPTION

07:30 – 16:30 – L'ATRIUM DES JARDINS

MOT DE BIENVENUE

08:30 – 08:50 – AMPHITHÉÂTRE TELUS

Jean-Pierre Ouellet

Sandra Rousseau

CONFÉRENCIER INVITÉ

08:50 – 09:35 – AMPHITHÉÂTRE TELUS

L'innovation au Cœur de la transformation digitale

Conférencier : François Dion

PAUSE CAFÉ

09:35 – 09:55

PANEL 1

10:00 – 11:15 – AMPHITHÉÂTRE TELUS

Intelligence artificielle en finance : Défis et opportunités

Modérateur : Loubna Benabbou

Panelistes : Sarah Legendre Bilodeau
Serge Lefebvre
Maxime Dumas
Mohammed Hanini
Ivan Tchotourian

CONFÉRENCIER INVITÉ

11:15 – 12:00 – AMPHITHÉÂTRE TELUS

Asset Tokenization : What it is and why it matters ?

Conférencier : Patrick Schüffel

DÎNER

12:00 – 13:05 – CAFÉTÉRIA

VOLET A : WORLD CAFÉ

13:05 – 14:20 – Pub L'interdit

L'impact des nouvelles technologies sur les humains

VOLET B : ATELIER

13:15 – 14:15 – AMPHITHÉÂTRE TELUS

Technologies Blockchain en Fintech

Conférencier : Quentin Kayila

VOLET A : PANEL 2

14:20 – 15:35 – AMPHITHÉÂTRE TELUS

L'éthique, propriété et gouvernance autour de la donnée

Modérateur : Isabelle Tardif

Panelistes : Stéphane Rouillon
Dominique Samson
Marc Lacoursière
Marylise Caron

VOLET B : SÉANCE 1

14:20 – 15:35 – SALLE 4034

Apprentissage automatique - Cryptomonnaie

Président de séance : Louis Babineau

Towards a Machine Learning Framework for Stock Market Prediction

Conférenciers: Badre Labid, Loubna Benabbou, Abdelaziz Berrado

Decentralized exchanges in B2B

Conférencier: Mieszko Mazur

Speculation, Overpricing, and Arbitrage in the Bitcoin Spot and Futures Markets

Conférenciers: Seungho Lee, Lorne N. Switzer

PAUSE CAFÉ

15:35 – 15:50

CONFÉRENCIER INVITÉ

15:50 – 16:35 – AMPHITHÉÂTRE TELUS

Open Banking anticipated to Improve Customer Onboarding

Conférencier : Jim Burnick

ÉVÉNEMENT SOCIAL @ DESJARDINS

17:30 – 20:00

JEUDI 6 JUIN, 2019

INSCRIPTION

07:30 – 15:00 – L'ATRIUM DESJARDINS

CONFÉRENCE INVITÉ

08:30 – 09:20 – AMPHITÉÂTRE TELUS

The API Economy and Digital Transformation in Financial Services : The Case of Open Banking

Conférencier : Markos Zachariadis

PANEL 3

09:25 – 10:40 – AMPHITHÉÂTRE TELUS

Cybersécurité, appui primordial dans l'intégration de solution Fintech

Modérateur : Stéphane Fleurant

Panelistes : Pierre-Alexis Tremblay
Me Elhadii M. Niang
Sébastien Messier
Mathieu Lavoie

PAUSE CAFÉ

10:40 – 11:00

VOLET A: SÉANCE 2

11:00–12:15–AMPHITÉÂTRE TELUS

Les services financiers et la transformation numérique

Président de séance : Daniel Plamondon

La coopération entre les institutions financières et les Fintechs et le lien avec l'innovation: une approche par les microfondations et les capacités dynamiques
Conférenciers: Majdi Ben Selma, Alexie Labouze-Nasica

Designing Technologies for Financial Transactions Across Borders

Conférenciers: Yasaman Rohanifar, Mohammad Rashidujjaman Rifat, Syed Ishtiaque Ahmed

Digital Transformation of Accounting and Finance in the Context of SMEs: a Systematic Literature Review
Conférenciers: Hien Hoang, Thang Le Dinh

VOLET B: SÉANCE 3

11:00–12:15–SALLE 4034

Technologies émergentes dans le secteur financier

Président de séance : Denis J. Garand

Brawl at the Gates: How Distributed Ledger Technology is Transforming the Financial Services Sector

Conférencier: Mieszko Mazur

Métamorphose technologique et institutions financières

Conférenciers: Ivan Tchotourian, Marc Lacoursière

Peer-to-peer lending: Leveling the Playing Field

Conférencier : Herman A. van den Berg

DÎNER

12:15 – 13:30 – CAFÉTÉRIA

VOLET A : PANEL 4

13:30 – 14:45 – AMPHITÉÂTRE TELUS

Partnerships – Quebec's Key to Global Fintech Leadership

Modérateur: Jan Arp Holt

Panelistes : Rheia Khalaf
Rim Charkani
Brice Penaud
Simon Langlois

VOLET B: SÉANCE 4

13:30–14:45 –SALLE 4034

Considérations sociales en Fintech

Président de séance : Mouelhi Chaouki

Change Fintech and Social Networks: New Norms, New Values

Conférencier: Rania Taled, Quentin Betti, Raphaël Khoury, Sylvain Hallé, Hamid Mcheick, Mehdi Adda

Enforcing Lifecycle Constraints on Electronic Loan Agreements

Conférenciers:

Peer-to-peer lending: Is there a Borrower Gender Divide?

Conférencier : Herman A. van den Berg

PAUSE CAFÉ

14:45 – 15:00

STARTUPS PITCH BATTLE

15:00 – 15:25 – AMPHITHÉÂTRE TELUS

The «*Coup de cœur*» Award : CRZUS FINANCIAL
TECHNOLOGY INC. Rim Charkani, co-founder &
CEO

ANNONCE DES RÉCIPENDAIRES DU PRIX DE LA MEILLEURE COMMUNICATION

15:25 – 15:30 – AMPHITHÉÂTRE TELUS

Par Sylvie Morin

« La coopération entre les institutions financières et les
Fintechs et le lien avec l'innovation : une approche par
les microfondations et les capacités dynamiques » :
Majdi Ben Selma et Alexie Labouze-Nasica

CONFÉRENCIER INVITÉ

15:30 – 16:15 – AMPHITHÉÂTRE TELUS

*L'apport des Fintech dans le développement de
l'expérience membres et clients chez Desjardins*

Conférencier : Nathalie Larue

MOT DE CLÔTURE

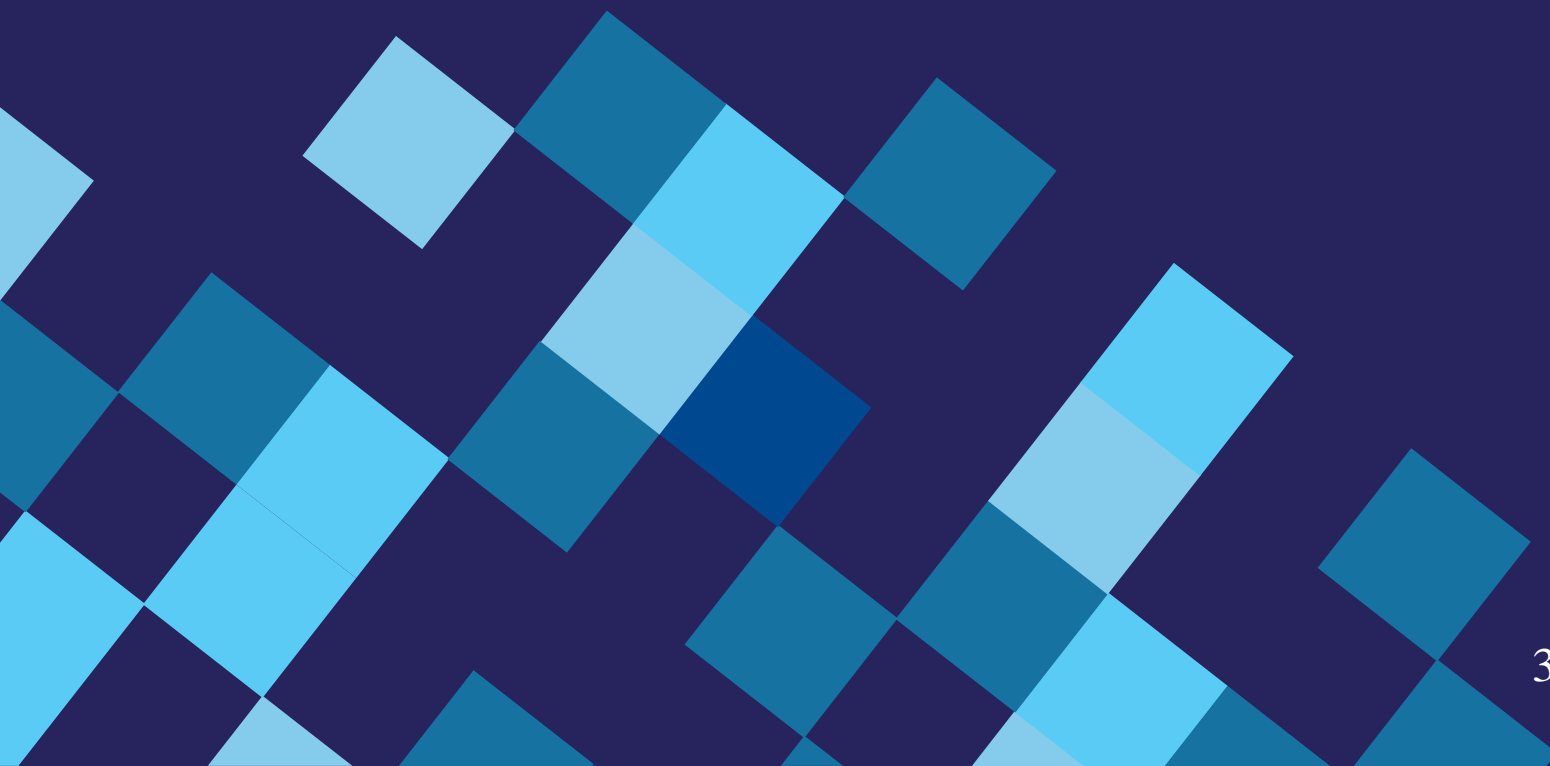
16 :15 – 16 :25

Hamid Nach

* La langue de la présentation est celle du titre



ACTIVITÉS DANS LE MILIEU



Louis Babineau

Représentant de l'UQAR à l'Assemblée des partenaires de GP-Québec et membre du comité exécutif

Membre du CA de la Fondation Michel Sarrazin

QRSC : Membre d'un comité d'évaluation pour un programme de subvention (octobre 2018 à février 2019)

Évaluateur externe revue Ad-Machina

Catherine Beaudry

Membre de l'Ordre des conseillers en ressources humaines agréés

Évaluatrice externe au programme Savoir du CRHS

Francis Belzile

Membre de l'Association de planification financière et fiscale (APFF)

Membre de la Fondation canadienne de la fiscalité (FCF)

Administrateur du comité régional de Chaudière-Appalaches de l'Ordre des comptables professionnels agréés du Québec

Membre du comité Développement professionnel de l'Ordre des comptables professionnels agréés du Québec

Membre du comité Programmes affinités de l'Ordre des comptables professionnels agréés du Québec

Membre du groupe de travail Fiscalité et taxes à la consommation de l'Ordre des comptables professionnels agréés du Québec

Vice-Président au conseil d'administration de l'Orchestre symphonique de Lévis

Membre du Jury pour le concours Os'Entreprendre Chaudière-Appalaches

Participation au huis-clos du budget fédéral 2019 (19 mars 2019) et rédaction d'un résumé pour l'Ordre des CPA du Québec

Loubna Benabbou

Membre du comité d'organisation et scientifique de la : 12TH INTERNATIONAL CONFERENCE ON INTELLIGENT SYSTEMS: THEORIES AND APPLICATIONS SITA18 : 24-25 Octobre 2018 Rabat, Maroc

Membre du comité scientifique du 13TH WOMEN IN MACHINE LEARNING WORKSHOP WIML18, NEURAL INFORMATION PROCESSING SYSTEMS CONFERENCE, 3-8 décembre 2018 Montréal, Québec

Membre du conseil général de l'INDUSTRIAL ENGINEERING and OPERATIONS MANAGEMENT (IEOM) et du comité scientifique de la conférence IEOM 2019

Évaluation des demandes de subvention pour le Conseil de Recherches en Sciences Naturelles et en Génie

Évaluation d'un article pour le journal Annals of Operations Research, 2018

Évaluation d'un article pour le journal Annals of Operations Research, 2019

Évaluation d'un article pour le journal Environmental Impact Assessment Review, 2018

Évaluation d'articles pour 13th International Conference CIGI Qualita, 2019

Évaluation d'articles pour 6th International Conference of Arab Women in Computing: ArabWic19, 2019

Évaluation d'articles pour 1th Deep Learning IndabaX Morocco, 2019

Évaluation d'articles pour 13th Women in Machine Learning Workshop at NeurIPS 2018 : WIML18

Évaluation d'articles pour 13th International Conference on Intelligent Systems: Theories and Applications: SITA18, 2018

Yan Castonguay

Coaching de deux étudiants de secondaire pour « Face aux Dragons »

Évaluation d'un stage du Mitacs

Évaluation d'un article dans la Revue internationale PME

Évaluation d'un article de conférence pour FEBS 2019 The Fourth International Conference on Economic and Business Management, China

Andrée-Anne Deschênes

Participation aux activités de l'Équipe sur les organisations en santé (ÉOS) de l'Université de Sherbrooke (midis-recherche, midis-conférences, réseautage et collaborations avec des professeurs et des chercheurs de diverses universités québécoises)

Membre de l'Ordre des conseillers en ressources humaines agréés

Said Echchakoui

Membre de l'Association Américaine de Marketing et « Professional Certified Marketer » de l'Association Américaine de Marketing

Membre de l'Association Marketing de Recherche « The Marketing Research Association »

Membre de l'Ordre des ingénieurs du Nouveau-Brunswick, Canada

Évaluation d'un article pour le Journal of Marketing Analytics, 2018

Évaluation d'un article pour le Journal of Retailing and Consumer Services, 2018

Évaluation d'articles pour le European Journal of Marketing, 2018

Évaluation d'articles pour le Journal of Retailing and Consumer Services, 2018

Évaluation d'un article pour la conférence de l'Association des sciences administratives du Canada (ASAC), 2019

Évaluation d'un livre « Le Marketing, 3e édition de Naoufel Daghfous et Pierre Filiatrault » Chenelière Éducation, 2018

Jalal El Fadil

Collaboration avec l'organismes Innov&Export de Rimouski dans le cadre du projet de recherche sur les risques associés à l'internationalisation des PME.

Collaboration avec les organismes GIMExport de la Gaspésie et Commerce international de la Côte-Nord dans le cadre du projet de recherche sur les risques associés à l'internationalisation des PME.

Réalisation d'entrevues avec des dirigeants du domaine des produits de la mer de la Gaspésie et de la Côte-Nord.

Analyse des possibilités d'amélioration du logiciel eRisC développé par l'institut de recherche sur les PME de Trois-Rivières et ayant comme fonction l'évaluation des risques associés aux projets d'exportation.

Anissa Frini

Co-éditrice d'un numéro spécial pour le prestigieux journal scientifique « Annals of Operations Research » (ANOR) avec les professeurs Sarah Benamor et Gilles Reinhardt de l'Université d'Ottawa

Membre du GERAD, participation au renouvellement FRONT

Membre du FADIO

Membre de l'ASAC pour l'année 2018

Membre du comité de pratique des enseignants de cours à distance

Appréciation d'articles pour le journal Sustainability

Organisation d'une journée multicritère au GERAD (6 juin 2019)

Mélanie Gagnon

Membre permanent du comité scientifique de la revue Recherches Qualitatives

Évaluation des demandes de subvention CRSH concours subvention savoir

Participation à la consultation pour la politique nationale pour les proches aidants le 11 décembre 2018 à Québec. Sur invitation de la Ministre responsable des aînés et des proches aidants

Rachid Ghilal

Mentor : Cooperathon Desjardin Lab // Partenariat UQAR – Desjardins

Membre du comité d'évaluation FRQSC section Soutien à la recherche pour la relève professorale en finance 2018

Harold Heppell

Membre du conseil d'administration et trésorier du Cercle finance du Québec

Bénévole pour l'organisation de certaines activités du Cercle finance du Québec : Webmestre du Cercle finance du Québec, Dîners-conférence, Colloque national sur la retraite et les placements en novembre 2018 (organisateur responsable de la section « finance personnelle »)

Relation et communications régulières auprès de l'IQPF

Relation avec Puissance 11 (regroupement de 11 compagnies d'assurances de la région de Québec)

Membre du conseil d'administration de Question Retraite (une entité de Retraite Québec)

Relation et communication régulière avec l'UQAM (programme en services financiers)

Représentant de l'UQAR au RRUQ pour programme d'amélioration continue

Richard-Marc Lacasse

Chercheur-Associé, Fonds National Suisse de la Recherche Scientifique, Berne, Suisse

Coach pour doctorants à l'École Nationale de Commerce et de Gestion, Université IBN ZOHR, Agadir

Suivi du Colloque mondial sur le financement participatif (Bruxelles)

Membre du Jury des Working Papers et Communications (Academy of Management)

Membre d'un comité d'évaluation des demandes de subventions de recherche (CRSH Ottawa)

Conférencier devant les étudiants de l'École Supérieure de Technologie, Guelmim, Maroc (22 décembre)

Conférencier devant les étudiants du Lycée Al Khawarizmy, Guelmim, Maroc (20 décembre)

Conférencier devant les étudiants de l'Académie Saint-Louis, Québec (19 mars)

Formateur auprès des coopératives féminines du Maroc

Membre du Task Force Fintech chez Norton Rose Fulbright (multinationale juridique)

Membre du comité adviseur du Hub Blockchain de Québec

Jean-Yves Lajoie

Membre du PMI Lévis-Québec

Membre du PRMIA (Professional Risk Manager International Association)

Sylvie Morin

Membre du comité de rédaction du périodique intitulé « Revue Gestion » publié par HEC Montréal

Membre du réseau d'évaluateurs pour la « Revue internationale de cas en gestion » – Centre de cas – HEC Montréal

Co-responsable du processus d'évaluation des plans de communication et des prestations des entreprises d'entraînement : (1) Supervision du processus d'évaluation dans le cadre la 21e Foire commerciale des entreprises d'entraînement à Drummondville (automne 2019) et (2) Planification d'un processus d'évaluation renouvelée dans le cadre de l'édition 2020

Membre du jury d'évaluation des demandes soumises dans le cadre du concours de l'automne 2018 pour le Soutien à la recherche pour la relève professorale (FRSQ)

Membre du conseil d'administration de l'École de musique L'Accroche Notes

Membre du conseil d'administration de la Maison de la musique Bernard-Bonnier

Hamid Nach

Chercheur affilié à l'Institut des sciences cognitives de l'UQAM

Membre du Conseil Canadien de l'accréditation BTM (BTMAC)

Évaluateur Computers and Human Behavior 2018

Évaluateur, AMCIS: Track: Social Media within the Organization, 2019

Évaluateur, AMCIS: Track: Fintech, 2019

Évaluateur ASAC, 2019

Membre de jury (le combat GTA/The BTM Battle) Mars 2019. Le cas TD Trust

Membre du comité consultatif : Projet « FORGING - Forging the Fintech Future: Catalysing Innovation & Venturing in EU Financial Services project proposal for H2020 call ICT-35-2018: Fintech: Support to experimentation frameworks and regulatory compliance.”

Co-organisateur de l'événement BTM Talent Mash- Université Laval (février 2019). Invitation de trois conférenciers : Frédérick Lavoie, COO, Flinks, Martine St-Onge, Directrice Infrastructures applicatives et Portrait clientèle – GPAP, Desjardins, Ovidiu Nanuti, Conseiller stratégique, Levio
Animation d'un séminaire de doctorat sur l'impact des TI sur les individus, Département SIO, Université Laval (novembre 2018)

Daniel Plamondon

Secrétaire du jury des trophées Vision pour le regroupement des CPA de Québec et Chaudière-Appalaches et la Chambre de commerce du Québec métropolitain. Automne 2018

Président du jury de trophée Prestige de la Chambre de commerce de Montmagny 2018

Membre du jury des pléiades de la Chambre de commerce de Lévis 2019

Magali Simard

Professeure associée ESG-UQAM (jusqu'à octobre 2018)

Membre du KHEOPS (Consortium international de recherche sur la gouvernance des grands projets d'infrastructure)

Membre du comité d'administration du Service d'Entraide St-Romuald

Membre de l'Academy of Management

Membre du Project Management Institute (PMI) et du chapitre de Québec-Lévis

Membre de l'International Institute of Business Analysis (IIBA) et du chapitre de Québec

Un total de 11 révisions d'articles, publications académiques et/ou demande de financement :

Évaluateur pour Project Management Journal (PMJ)

Évaluateur pour International Journal of Managing Projects in Business (IJMIB)

Évaluateur pour Creativity and Innovation Management (CIM)

Évaluateur pour Conférence International Research Network on Organizing by Projects (IRNOP) 2018

Évaluateur pour Hawaii International Conference on System Sciences (HICSS) 2019

Évaluateur pour Demande de financement Mitacs

Samuel Saint-Yves-Durand

Membre du comité de formation professionnelle de l'Ordre des Comptables Professionnels Agréés (CPA) du Québec

Membre de l'Ordre des Comptables Professionnels Agréés (CPA) du Québec

Administrateur du Regroupement régional des CPA de Chaudière-Appalaches

Administrateur de l'organisme Trajectoire-emploi à Lévis

Participation et organisation de l'activité CPA à l'honneur pour la région de Québec et de Chaudière-Appalaches

Participation à l'activité bénéfice en éducation – Conseil de la Nation Atikamekw

Représentation de l'UQAR aux trophées Vision de Québec (organisés en partenariat avec les Regroupements des CPA de Québec et de Chaudière-Appalaches et la Chambre de commerce de Québec)

Participation et organisation du Cocktail de la réussite de l'EFC pour les étudiants ayant réussi l'Examen final commun des CPA de la région de Québec et de Chaudière-Appalaches

Représentation de l'UQAR à la remise des permis CPA de Québec

Membre de l'Association du contrôle de gestion

Administrateur de l'organisme JeunesExplos

Représentation de l'UQAR et du comité de programmes d'études supérieures en sciences comptables sur plusieurs activités externes, organisées notamment par la Chambre de commerce de Québec, de Lévis et de Trois-Rivières

Représentation de l'entreprise d'entraînement AvisoEEP de l'UQAR au sein du Réseau canadien des entreprises d'entraînement

Dragon pour le concours « Face aux dragons » présenté par la Ville de Lévis. Il s'agissait d'un événement où j'ai été appelé à représenter l'UQAR dans le cadre d'un concours favorisant l'entrepreneuriat

Membre du jury pour le concours OSEntreprendre du Cégep Lévis-Lauzon (représentation de l'UQAR dans un concours favorisant l'entrepreneuriat)

Implication et représentation de l'UQAR au sein de l'École d'entrepreneuriat de Québec et de différentes instances et activités, tant en comptabilité, en administration et en entrepreneuriat
Participation et représentation de l'UQAR à plusieurs activités organisées par l'Ordre des CPA



PUBLICATIONS ANNUELLES

PUBLICATIONS

34

Communications

Articles de revues :

7

Articles
professionnels

19

Publiés

9

Soumis, en
révision, à
paraître

10

Rapports de
recherche

12

Livres ou chapitres

ARTICLES DE REVUE PUBLIÉS

- Beaudry, C., Gagnon, M. et Deschenaux, F. (2018). La rétention des personnes immigrantes en milieu de travail pour une volonté et une capacité collective d'intégration. *Innovations pédagogiques*, 5(1), 74-84.
- Beaudry, C. et Gagnon, M. (2019). L'obligation d'accommodement : une prise en charge réactive teintée de perceptions des acteurs. *Revue d'études canadiennes*, 53(1), 70-94.
- Castonguay, Y., St-Yves Durand, S. et Hamouti, R. (2018). The Expectations of Businesses Settled in a Science Park. *International Journal of Research in Science*, 4(3), 1-5.
- Chorfi, Z., Berrado, A. et Benabbou, L. (2018). An integrated DEA-based approach for evaluating and sizing health care supply chains. *Journal of Modelling in Management*.
<https://www.emerald.com/insight/content/doi/10.1108/JM2-12-2018-0220/full/html>
- Deschênes, A.-A., Beaudry, C., Laflamme, J. et Aguir, M. (2018). La mesure de l'attraction dans les organisations situées en région périphérique : vers un modèle de l'attraction régionale des travailleurs du savoir. *La revue des sciences de gestion*, 3-4, (291-292), 13-22.
- Echchakoui, S. (2019). Salespeople's reward preference methodological analysis. *Journal of Marketing Analytics*, 7(1), 24-39.
- Echchakoui, S. et Ghilal, R. (2018). How firm's profitability is analyzed in relationship marketing. *Journal of International Business and Economy*, 19(1), 34-49.
- Echchakoui, S. et Ghilal, R. (2019). How sales managers can use salespeople's perceived attributes to monitor and motivate a sales force during relationship marketing. *European Research on Management and Business Economics*, 25(2), 99-104.
- Echchakoui, S. (2018). An analytical model that links customer-perceived value and competitive strategies. *Journal of Marketing Analytics*, 6(4), 138-149.
- Frini, A. et Ben Amor, S. (2019). MUPOM: A multi-criteria multi-period outranking method for decision-making in sustainable development context. *Environmental Impact Assessment Review*, 76(May), 10-25.
- Gagnon, M., Beaudry, C. et Boies, J. (2018). L'amélioration des conditions de travail des aidants par le prisme de la conciliation des temps sociaux : vecteur d'un meilleur climat organisationnel et de la rétention des employés. *Ad Machina*, 19-34.
- Ghilal, R. et Maghfor, A. (2018). The Financial Crisis and its Impact on Comovements of Financial Markets : Evidence from Exchange-Traded Funds. *Journal of Economics and Business*, Fall. DOI : 10.31014/aior.1992.01.03.24.
- Idrissi Fakhreddine, M. O. et Castonguay, Y. (2019) Inbound and Outbound Open Innovation Practices in Manufacturing SMEs: The Impact on the Degree of Novelty". *International Journal of Strategic Management*, 19(1), 21-38.
- Kandakoglu A., Frini A. et Ben Amor S. (2019). Multi-criteria decision making for sustainable development: A systematic review, Journal of Multi-criteria decision analysis.
<https://onlinelibrary.wiley.com/doi/abs/10.1002/mcda.1682>
- Lacasse, R.-M., Lambert, B. et Khan, N. (2018), Islamic Banking - Towards a Blockchain Monitoring Process. *Journal of Business and Economics*, 6(2).
- Le Capitaine, C. et Gagnon, M. (2019). Le ressenti du corps professoral des universités québécoises à l'égard de leur qualité de vie au travail : quelles différences entre les hommes et les femmes ? *Éducation et Formations, Ministère de l'éducation nationale, de l'enseignement supérieur et de la recherche, Direction de l'évaluation et de la prospective, L'égalité entre les filles et les garçons, entre les femmes et les hommes, dans le système éducatif*, 4 (99), 87-110.
- Mouaky, M. Berrado, A. et Benabbou, L. (2019). Using a kanban system for multi-echelon inventory management: the case of pharmaceutical supply chains. *International Journal of Logistics Systems and Management*, 32,(3/4), 496-519.
- Simard, M., Aubry, M. et Laberge, D. (2018). The utopia of order versus chaos: A conceptual framework for governance, organizational design and governmentality in projects. *International Journal of Project Management*, 36(3), 460-473.
- Urli B., Frini A. et Ben Amor S. (2019). PROMETHEE-MP: A generalization of PROMETHEE for multi-period evaluations under uncertainty. *International Journal of Multi-Criteria Decision Making*, 8(1), 13.
<https://doi.org.10.1504/IJMCDM.2019.098042>

ARTICLES DE REVUE (SOUMIS, EN RÉVISION OU À PARAÎTRE)

- Benabbou, L et Berrado, A. Redesigning a transportation network: the case of a pharmaceutical supply chain. À paraître dans *International Journal of Logistics Systems and Management*.
- Benabbou, L. Outsourcing Implementation Strategy's Framework Selection: Application on the Moroccan Pharmaceutical Supply Chain. Soumis à *Socio-Economic Planning Sciences*.
- El Fadil, Jalal. Management of Risks Associated with Cultural Differences in International Outsourcing. *Journal of International Entrepreneurship*. Article en révision.
- Gagnon, M. et C. Beaudry. Délégués syndicaux et prise en compte des besoins particuliers des employés : un rendez-vous manqué? *Recherches Sociographiques*. Article à paraître.
- Laghrabli, S., Berrado, A. et Benabbou, L. Mapping Supplier Selection Methods and Criteria in the Scoring and Assessment Sourcing Process: Case of Logistics Activities. À paraître dans *International Journal of Logistics Systems and Management*.
- Ghilal, R. et Nach, H. Les reconfigurations de l'échange marchand, Chapitre de livre. Contribution à ouvrage collectif, Ed. Myriam Ertz, Damien Hallegatte et Julien Bousque. Presse de l'université du Québec, PUQ, (à paraître).
- Nach, H. Intergroup Collaboration: An Examination through the Lenses of Identity. Article à paraître dans *International Journal of E-Collaboration*.
- Sirois, C., Lunghi, C., Laroche, M.-L. Maheux, A. et Frini, A. The delicate choice of optimal basic therapy for multimorbid older adults: a cross-sectional survey. Article à paraître dans *Research in Social and Administrative Pharmacy*.
- Sirois, C., Lunghi, C., Laroche M-L, Berthelot W., Frini, A. 2018, "Benefits, risks and impacts on quality of life of medications used in multimorbid older adults: A Delphi study", *International Journal of Clinical Pharmacy*, soumis le 28 mars 2019

ARTICLES PROFESSIONNELS

- Beaudry, C. Projet de recherche cité dans : Sirois, A. (2018). Intégration : mode d'emploi. *La Presse*, 13 mai 2018.
- Beaudry, C. et GAGNON, M. (2018). L'obligation d'accommodement en milieu de travail. *Science RH*. En ligne.
<https://ordrecrha.org/ressources/science-rh/articles/2018/12/obligation-d-accommodement-en-milieu-de-travail>
- Beaudry, C. et Gagnon, M. (2019). L'obligation d'accommodement en milieu de travail : l'importance d'une gestion proactive exempte de préjugés. *Revue RH*, 22(1), 47-49.
- Beaudry, C. et Gagnon, M. (2018). L'importance d'une gestion proactive et exempte de préjugés. *Science RH*.
<https://ordrecrha.org/ressources/science-rh/Dossier-caroussel/obligation-d-accommodement-en-milieu-de-travail?source=1c52bb9dc57e48788498f5d1deafc3f>.
- Gagnon, M. et Beaudry, C. (2019). Les préjugés des employeurs comme frein majeur à la conciliation travail-famille-soins des employés aidants. *Science RH*.
<https://ordrecrha.org/ressources/science-rh/articles/2019/02/prejuges-employeurs-frein-conciliation-travail-famille-soins?source=1c52bb9dc57e48788498f5d1deafc3f>
- Gagnon, M. et Beaudry, C. (2018). Mémoire présenté à la Commission de l'économie et du travail dans le cadre des consultations particulières sur le projet de loi no 176. CET-031M, C.P. – P.L. 176, 20 pages.
- Gagnon, M. et Beaudry, C. (2018). Portrait des proches aidants en emploi : question d'y voir plus clair. *Science RH*.
<https://ordrecrha.org/ressources/science-rh/articles/portrait-des-proches-aidants-en-emploi?source=a4469d2c264641a9999ae07b77f9bc90>

COMMUNICATIONS

- Babineau, L. (2019, Mai). *Les bureaux de projet dans le secteur de la santé et des services sociaux : quelques caractéristiques d'implantation et de développement*. 3ème Conférence internationale en gestion de projet de l'UQTR, 23 et 24 mai 2019.
- Beaudry, C., Gagnon, M et Deschenaux, F. (2018, Mai). *L'intégration réussie des immigrants récents en milieu de travail : la nécessité d'une prise en charge collective*. Colloque de l'ACFAS : L'innovation éducative pour intégrer les immigrants récents en milieu de travail dans les pays francophones, Chicoutimi, Canada.
- Beaudry, C. et Gagnon, M. (2018, Décembre). *La rétention organisationnelle des employés : le cas des personnes immigrantes récentes*. Revenu Québec, Québec, Canada.
- Beaudry, C. et Gagnon, M. (2018, Novembre). *Attraction et rétention des personnes immigrantes : entre constats et pistes d'action*. Laurier-Station, Canada.
- Beaudry, C. et Gagnon, M. (2018, Juin). *Attraction et rétention des personnes immigrantes : entre constats et pistes d'action*. Lévis, 14 juin 2018.
- Beaudry, C. et Gagnon, M. (2018, Juin). *Attraction et rétention des personnes immigrantes : entre constats et pistes d'action*. Saint-Lazarre-de-Bellechasse.
- Benabbou, L. (2019, Avril). *Machine Learning and Deep Learning, Challenges and Applications in Developing World: Case of the Moroccan Capital Market*. Deep learning IndabaX Morocco Conference, Mohammedia, Maroc.
- Benhabbou, L. (2019, Mai). *Valorisation des données industrielles pour atteindre l'excellence opérationnelle : Cas d'application dans l'industrie minière*. Évolution 2019, R2i Summit, Montréal, Canada.
- Benhabbou, L. (2019, Mai). *La valorisation des données massives pour une meilleure prise de décision dans les organisations*, ACFAS, Gatineau, Canada.
- Ben Sassi, D. et Frini, A., (2019, Mars). *A rough-set based-approach for anticipating competitor's decisions*. 9th International Conference on Industrial Engineering and Operations Management (IEOM), Bangkok, Thailand.
- Bouayad, H., Berrado, A. et Benabbou, L. (2018, Octobre). *An Analytic Hierarchy Process based approach for Information technology governance framework selection*. Proceedings of the 12th International Conference on Intelligent Systems: Theories and Applications (SITA'18), Rabat, Morocco
- Castonguay, Y. St-Yves Durand, S. et Hamouti, R. (2019, Mai). *Le rôle des parties prenantes dans le processus d'innovation technologique*. Colloque « Écosystèmes entrepreneuriaux innovants : quelle gouvernance, quelle gouvernance, quels soutiens et quelles retombées ? », ACFAS, Gatineau, Québec.
- Castonguay, Y., St-Yves Durand, S., Hamouti, R. et Cayrol, A. (2018, Août). *Stakeholders' involvement in the technological innovation process*. Academic Conference on Economics, Management and Marketing, Prague - Czech Republic.
- Chorfi, Z., Berrado, A. et Benabbou, L. (2019, Mars). *A Three Stage DEA Approach for Evaluating the Performance of Supply Chains: Case Study of Public Pharmaceutical Products Supply chains in Morocco*. Proceedings of the 9th International Conference on Industrial Engineering and Operations Management (IEOM19), Bangkok, Thailand.
- Echchakoui, S. (2019, Mai). *Rémunération optimale de la force de vente basée sur la valeur financière générée par chaque vendeur*. Congrès de l'Association des sciences administratives du Canada (ASAC), Niagara, Canada.
- El Fadil, Jalal. (2019, Avril). *Managers' risk perception – A multiple case study of projects of production internationalization*. 3rd Global Conference on Business Management and Economics, Vancouver, Canada.
- Frini, A. (2018, Septembre). *Médiatisation du cours MQT 100-14 : Méthodes statistiques pour la gestion*. Mini-colloque en formation à distance, UQAR, Lévis, Canada.
- Frini, A. et Diouf, D. (2019, Mars). *Corporate Sustainability Performance Measurement: A Systematic Review and proposal of an indicator Grid for Manufacturing Companies*. 9th International Conference on Industrial Engineering and Operations Management (IEOM), Bangkok, Thailand.

- Gagnon, M. et Beaudry, C. (2018, Décembre). *La rétention organisationnelle des employés : le cas des proches aidants en emploi*. Revenu Québec.
- Gagnon M. et Beaudry, C. (2018, Mai). *Proches aidants au travail entre responsabilités individuelles et organisationnelles*. Conférence CRHA Bas-Saint-Laurent, Rimouski, Canada.
- Gagnon M. (2019, Avril). *Le syndicalisme : frein ou moteur des droits à l'égalité en milieu de travail?* 71e Congrès des Relations industrielles. Travail, emploi et qualité de vie. Québec, Canada.
- Ghilal, R. et Nach, H. (2018, Juin). *Fintech Research: What Have we Learned and What Do We Need to Know?* The first annual conference on Fintech and banking transformation, Lévis, Canada.
- Haïal, A., Berrado, A. et Benabbou, L. (2019, Juillet). Reviewing the use of Multi-Criteria Group Decision Making Methods for Transportation Problems: Case of Transport Mode Selection Problem. Proceedings of the International Conference on Industrial Engineering and Operations Management, Pilsen Czech Republic.
- Labiad, B, Berrado, A. et Benabbou, L. (2018, Octobre). *Short Term Prediction Framework for Moroccan Stock Market Using Artificial Neural Networks*. Proceedings of the 12th International Conference on Intelligent Systems: Theories and Applications (SITA'18), Rabat, Morocco.
- Labiad, B, Berrado, A. et Benabbou, L. (2019, Avril). Intelligent System for Intraday Stock Market Forecasting. The 5th International Conference on Optimization and Applications (ICOA), Kenitra, Morocco.
- Laghrabli, S., Benabbou, L. et Berrado, A. (2019, Avril). *Strategic Decisions Selection Methods in HealthCare: A Systematic Literature Review*. The 5th IEEE International Conference on Optimization and Applications (ICOA), Kenitra, Morocco.
- Laghrabli, S., Berrado, A. et Benabbou, L. (2019, Juin). How to go from insourcing to outsourcing: A conceptualized and illustrative framework of the transient phase. 2019 International Colloquium on Logistics and Supply Chain Management, Paris, France.
<https://ieeexplore.ieee.org/document/8907252>
- Lofti, S. Khalifa, Bellahsen, A. et Benabbou, L. (2019; Mai). *Planning in Home Health Care Structures using Reinforcement Learning*. The 8th International Conference on Learning Representation, New Orleans, Louisiana, United States.
- Mouhib Y. et Frini A. (2019, Mars). A temporal sorting multi-criteria approach under stochastic uncertainty. Congrès de l'ASAC, St. Catharines, Canada.
- Mahraz, M.I., Berrado, A. et Benabbou, L. (2019, Mars). *Success Factors for ERP Implementation: a Systematic Literature Review*. Proceedings of the 9th International Conference on Industrial Engineering and Operations Management, (IEOM19), Bangkok, Thailand.
- Nach, H. (2018; Juin). *L'intelligence artificielle : un regard sur le domaine d'affaires*. Colloque des CPA en entreprise. Québec, Canada.
- Nach, H. (2018, Juin). *L'intelligence artificielle : un regard sur le domaine d'affaires*. Colloque des CPA en entreprise. Montréal, Canada.
- Nach, H. Salampasis, D., Stein Smith, S., Mashatan, A. (2019, Mai). *IT for Financial Services: An Outlook on the Fintech Evolution*. ASAC, St. Catharines, Canada.
- Nach, H. (2019, Novembre). *Ateliers de formation nationaux gouvernance et cybersécurité des nouvelles technologies*. CMRPI 1-2, Kénitra, Maroc.
- Simard, M. (2018, Décembre). *The parallel processes of governing/organizing in projects: The line managers' representations*. International Research Network on Organizing by Projects (IRNOP) Melbourne, Australia.
- Simard, M. et Lapalme, J. (2019, Janvier). *Self-Organizing Is Not Self-Managing: A Case Study about Governance Challenges in an Agile IT Unit and Its Scrum Projects*. In HICSS (Ed.), Proceedings of the 52nd Hawaii International Conference on System Sciences (pp. 6539-6548).
- St-Yves Durand, S., Castonguay, Y. et Hamouti, R. (2019, Mai). *Les parcs scientifiques du Québec : la perspective des entreprises*. Colloque « Écosystèmes entrepreneuriaux innovants : quelle gouvernance, quelle gouvernance, quels soutiens et quelles retombées ? », ACFAS, Gatineau, Canada.

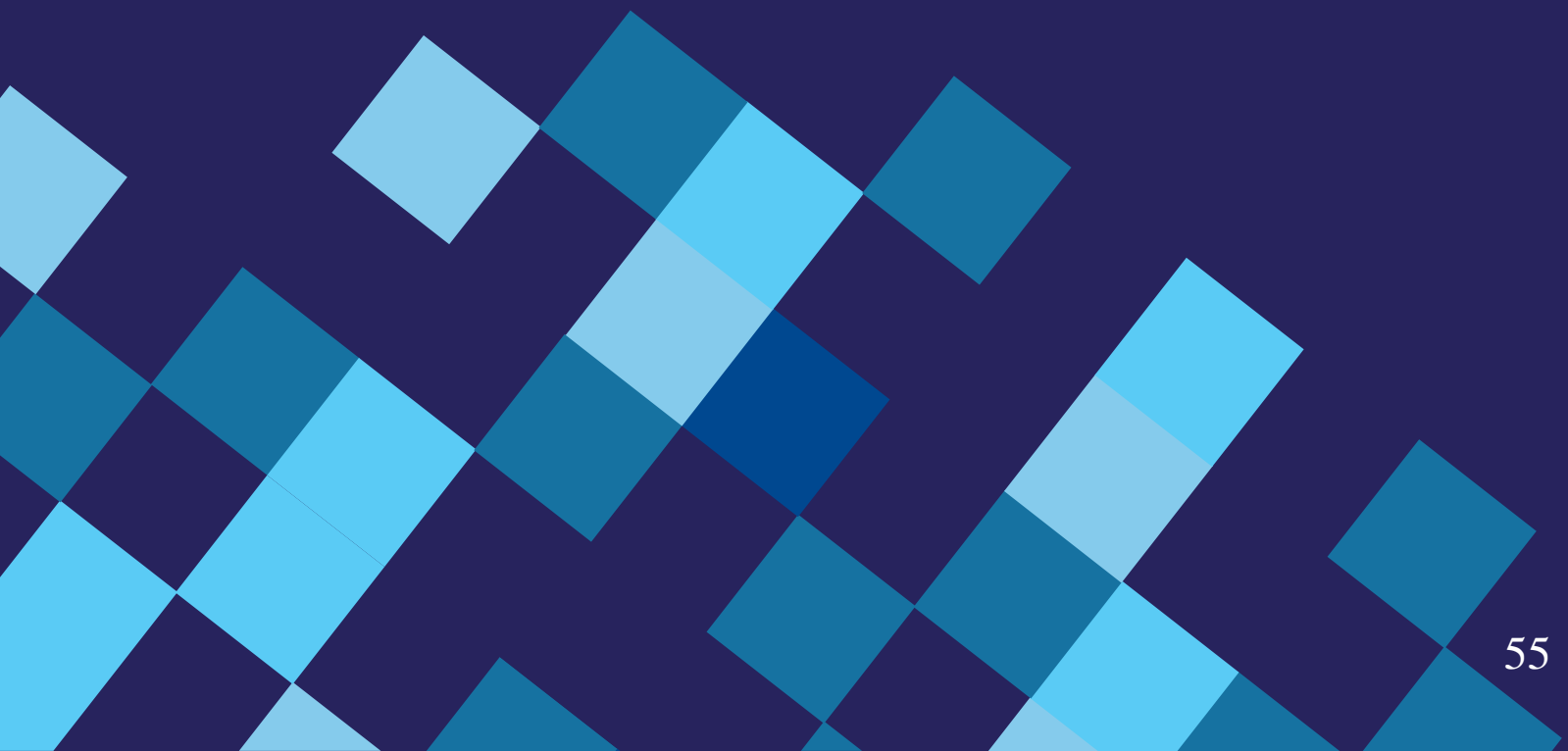
LIVRES OU CHAPITRES DE LIVRE

- Amiot, C. et Belzile, F. (2019). *Référentiel de l'impôt des particuliers de l'Ordre des comptables professionnels agréés du Québec*.
- Beaudry, C., Gagnon, M. et F. Deschenaux, F. (sous presse). La gestion collective et proactive de la diversité : clé de voûte de la rétention organisationnelle des personnes immigrantes récentes. Dans *L'accompagnement sous toutes ses formes pour intégrer les immigrants récents en milieu de travail dans les institutions et les organisations des pays francophones*. Presses de l'Université de Montréal.
- Beauregard, C., Labelle, A. et Belzile, F. (2018). Mise à jour du volume *Principes de fiscalité – affaires, placements, financements et situations personnelles* (chapitres 10 et 12), Carswell Thompson Reuter.
- Beauregard, C., Labelle, A. et Belzile, F. (2018). Mise à jour du volume *Problèmes et solutions – Principes de fiscalité – affaires, placements, financements et situations personnelles* (chapitre 10 et 12). Carswell Thompson Reuter.
- Frini, A., Sirois, C. et Laroche M.-L. (2018) A Hybrid Delphi Multi-criteria Sorting Approach for Polypharmacy Evaluations. Dans Ao S.I., Kim H., Castillo O., Chan A., Katagiri H. (eds) *Transactions on Engineering Technologies*. IMECS 2018. Springer, Singapore.
- Gagnon, M. et Le Capitaine, C. (2019). La négociation d'une entente collective en marge du Code travail : le cas d'un collège privé. Dans F.-B. Malo, J. D. Thwaites et Y. Hallé (Dir.) *L'humain, plus qu'une ressource au cœur de la gestion* (p. 223-238). Québec : Presses de l'Université Laval (PUQ).
- Lafontaine, M. et Belzile, F. (2018-2019) Mise à jour du volume *Impôt sur le revenu des particuliers et sociétés* (35^e éd., chapitres 5 et 10). Carswell Thompson Reuter.
- Lafontaine, M. et Belzile, F. (2018-2019) Mise à jour du volume *Impôt sur le revenu des particuliers et sociétés- problèmes d'impôt solutionnés* (35^e éd., chapitres 5 et 10). Carswell Thompson Reuter.
- Lafontaine, M. et Belzile, F. (2019). Mise à jour du volume *Fiscalité spécialisée* (32^e éd., chapitre 28). Carswell Thompson Reuter.
- Lafontaine, M. et Belzile, F. (2019). Mise à jour du volume *Fiscalité spécialisée – problèmes d'impôt solutionnés* (31^e éd., chapitre 28). Carswell Thompson Reuter.
- Ghilal, R. et Nach, H. (2019). La technologie de la chaîne de blocs : Fondements et applications. Dans M. Ertz, D. Hallegattte, J. Boursquet (Eds.), *La reconfiguration de l'échange marchand. Tour d'horizon, enjeux et perspectives*. Québec : Presse de l'université du Québec (PUQ).
- Proulx, R. et Plamondon, D. *Comptabilité financière pour gestionnaires* (2^e éd.) Montréal : Chenelière Éducation.

RAPPORTS DE RECHERCHE

- Babineau, L. et Lajoie, J.-Y. (2019). Portrait des pratiques et de l'impact des approches projets au sein des petites et des moyennes entreprises innovantes en Chaudière-Appalaches. Lévis, Canada, CEUDO-UQAR.
- Beaudry, C. et Gagnon, M. (2018). Rapport intégral : l'embauche de travailleurs immigrants : la volonté et la capacité des employeurs québécois à les attirer et à les retenir en emploi. Rapport administratif. Présenté au ministère du Travail, de l'Emploi et de la Solidarité sociale (MTESS) et au Fonds de recherche sur la société et la culture (FRQSC), 67 pages.
- Beaudry, C. et Gagnon, M. (2018). Rapport administratif : l'embauche de travailleurs immigrants : la volonté et la capacité des employeurs québécois à les attirer et à les retenir en emploi. Présenté au ministère du Travail, de l'Emploi et de la Solidarité sociale (MTESS) et au Fonds de recherche sur la société et la culture (FRQSC), 12 pages
- Beaudry, C. et Gagnon, M. (2018). Article promotionnel : L'embauche de travailleurs immigrants : la volonté et la capacité des employeurs québécois à les attirer et à les retenir en emploi. Présenté au ministère du Travail, de l'Emploi et de la Solidarité sociale (MTESS) et au Fonds de recherche sur la société et la culture (FRQSC), 4 pages.
- Beaudry, C. et Gagnon, M. (2018). Rapport administratif : L'embauche de travailleurs immigrants : la volonté et la capacité des employeurs québécois à les attirer et à les retenir en emploi. Présenté au ministère du Travail, de l'Emploi et de la Solidarité sociale (MTESS) et au Fonds de recherche sur la société et la culture (FRQSC), 6 pages.
- Castonguay, Y., St-Yves Durand, S., Hamouti, R., et Rheault, D. (2018) Les parcs scientifiques du Québec : la perspective des entreprises. Lévis, Canada CEUDO-UQAR.
- Diouf D. et Frini A. (2019). La mesure de la performance de développement durable : Un guide pour les entreprises manufacturières de la région de Chaudière-Appalaches. Lévis, Canada, CEUDO-UQAR.
- Hébert, J., Lapointe, M., Roy, S., Laflamme, B. Ouellet, N., Lessard, I., Babineau, L., Veillette, A.M. et Pépin, E. (2018). Développement et pré-test d'outils cliniques permettant l'évaluation des besoins de la personne et de ses proches aidants ainsi que la gestion de l'intensité de l'offre de services en SPFV à domicile. Lévis, Québec, CISSS-CA.
- Morin, S. (2019). *L'influence de la qualité de vie induite par un environnement sur l'attraction et la rétention de la main-d'œuvre : Le cas de la ville de Lévis ?* Lévis, Canada, CEUDO-UQAR.
- Morin, S. (2019). *La qualité de vie de la ville de Lévis – Facteur d'attraction et de rétention de la main-d'œuvre.* Lévis, Canada, CEUDO-UQAR.

BIOGRAPHIES DE NOS MEMBRES



MEMBRES RÉGULIERS

LOUIS BABINEAU est professeur au sein du programme de maîtrise en gestion de projet de l'UQAR depuis 2010. Il est également directeur du programme réseau des maîtrises en gestion de projet de l'Université du Québec. Avant de faire de l'enseignement et de la recherche universitaire ses priorités, il a travaillé plus de quinze ans en coopération internationale, dont dix ans ont été consacrés à l'implantation et au développement de coopératives d'épargne et de crédit en Afrique, en Amérique latine et dans les Caraïbes. M. Babineau est titulaire d'une maîtrise en science politique, d'une maîtrise en gestion de projet et d'un doctorat en administration des affaires (Appropriation des technologies de l'information et performance des équipes de travail). Il est également actif en gouvernance d'entreprises. Il a notamment siégé au CA de l'Agence de la santé et des services sociaux Chaudières-Appalaches de 2012 à 2015 à titre de membre issu du milieu universitaire et est actuellement président du Conseil régional Québec-Ouest/Rive-sud du mouvement Desjardins. Il siège à ce titre au conseil d'administration de la Fédération des caisses Desjardins du Québec depuis avril 2016 pour un mandat de trois ans.

CATHERINE BEAUDRY est professeure en gestion des ressources humaines à l'UQAR et détentriche d'un doctorat en relations industrielles de l'Université Laval. Elle agit à titre de co-directrice des programmes de cycles supérieurs en gestion des personnes en milieu de travail de l'UQAR. Spécialisée en sociologie et en psychologie du travail et des organisations, ses intérêts de recherche concernent les pratiques de gestion visant la rétention et l'attraction du personnel ainsi que l'accompagnement des employés en situation de vulnérabilité, sous deux angles particuliers. D'une part, elle cherche à comprendre le vécu des gestionnaires dans la mise en œuvre de ces pratiques de gestion. D'autre part, elle s'intéresse à l'expérience des employés à qui se destinent ces pratiques.

FRANCIS BELZILE a obtenu en 1987 un baccalauréat en administration (B.A.A.) en sciences comptables de l'Université du Québec à Rimouski (UQAR) et le titre de comptable agréé (CA) en 1989. En 1992, il a complété une maîtrise en fiscalité à l'Université de Sherbrooke. Il est membre de l'Association de planification fiscale et financière (APFF) et de la Fondation canadienne de la fiscalité (FCF). Il a débuté sa carrière professionnelle en 1987 dans un cabinet d'experts-comptables d'envergure nationale où il a occupé divers postes en vérification et en fiscalité. En 1996, il a joint le cabinet Deloitte et il y a occupé divers postes au service de fiscalité et a agi à titre de directeur principal au service de fiscalité des bureaux de Québec et Rimouski jusqu'en 2002. Il est professeur de fiscalité au campus de Lévis de l'UQAR depuis 2002 et il occupe depuis juin 2003 le poste de directeur du module des sciences comptables. Il a été président du regroupement régional des comptables professionnels agréés (CPA) de Chaudière Appalaches de 2013 à mars 2018. Détenteur du titre de Fellow de l'Ordre des CPA du Québec, il est membre de plusieurs comités de cet ordre professionnel.

LOUBNA BENABBOU est professeure au département des sciences de gestion à l'Université du Québec à Rimouski. Elle est titulaire d'un Ph.D et d'un M.B.A en opérations et systèmes de décision de la Faculté des Sciences de l'Administration de l'Université Laval et d'un diplôme d'ingénieur en génie industriel de l'Ecole Mohammadia d'Ingénieurs. Ses intérêts de recherche s'inscrivent dans le cadre général de développement des méthodes de l'apprentissage automatique, de l'analytique des données massives et de l'optimisation pour aider à la prise de décision en temps réel. Elle s'intéresse à l'application ces méthodes dans les domaines, entre autres, de la digitalisation des processus (industrie 4.0), la gestion des opérations et la logistique, la finance, la santé, gestion des risques et gestion de projets. Loubna Benabbou a participé dans plusieurs projets de recherche avec l'industrie et siège dans des comités scientifiques/techniques de revues et conférences internationales. Par ailleurs, elle a publié plusieurs articles dans des revues scientifiques internationales et des actes de conférences internationales indexées.

YAN CASTONGUAY est professeur à l'Université du Québec à Rimouski au campus de Lévis depuis 2011. Son parcours allie l'expérience sur le terrain et la recherche. Il a complété un baccalauréat en administration des affaires en finance à l'Université de Sherbrooke, un M.B.A. en gestion internationale ainsi qu'un doctorat en management à l'Université Laval. Ses expériences professionnelles lui ont permis de constituer un vaste réseau de contacts dans le milieu des affaires tant au Canada qu'à l'international avec différentes universités. Monsieur Castonguay a ainsi contribué à de nombreux projets de recherche. Ses intérêts de recherche portent essentiellement sur la gestion de l'innovation, la gestion stratégique et l'entrepreneuriat.

ANDRÉE-ANNE DESCHÊNES est professeure en gestion des ressources humaines à l'UQAR depuis décembre 2018. Elle termine actuellement un doctorat en sciences de l'administration, profil management, à la Faculté des sciences de l'administration de l'Université Laval (FSA-ULVAL). Auparavant, elle a œuvré comme professionnelle de recherche à l'UQAR et comme chargée de cours à l'Université Laval. Elle détient aussi une expérience comme conseillère en gestion des ressources humaines. Par le passé, elle a collaboré à plusieurs projets portant sur l'attraction et la rétention de la main-d'œuvre dans les régions périphériques. Elle a également présenté diverses conférences et formations visant à outiller les employeurs et les acteurs régionaux en matière de gestion des ressources humaines.

Ses intérêts de recherche se concentrent sur l'influence de l'adéquation entre l'individu et son environnement de travail sur la mobilité inter- et intraorganisationnelle des travailleurs. Elle s'intéresse également à la formation et au développement des ressources humaines. Comme professeure, elle œuvre au baccalauréat en administration et à la maîtrise en gestion des personnes en milieu de travail.

SAID ECHCHAKOUI, EIT, M.Sc. DBA, PCM est professeur en marketing à l'université du Québec à Rimouski depuis juillet 2017. Il a été professeur de marketing pendant six ans à l'université du Québec en Abitibi- Témiscamingue, professeur de marketing pendant trois à l'université de Moncton, et chargé de cours à l'université de Sherbrooke. Après une expérience professionnelle d'environ neuf ans dans le domaine technique et commercial au service des entreprises marocaines et multinationales, Monsieur Echchakoui a fait ses études en marketing en obtenant une maîtrise et un doctorat à l'université de Sherbrooke. Membre de l'association des ingénieurs et des géoscientifiques du Nouveau-Brunswick, Monsieur Echchakoui a un esprit rigoureux et une passion pour le marketing et la stratégie. Il a aussi acquis le titre de «Professional Certified Marketer» décerné par l'Association Américaine de Marketing. Outre son engagement actif dans l'enseignement et la recherche, Monsieur Said Echchakoui a été impliqué dans la communauté notamment en étant administrateur à la société d'aide au développement des collectivités (SADC) de Rouyn-Noranda. Il a aussi mené plusieurs projets à titre de bénévole pour le centre local de développement (CLD) de Rouyn-Noranda notamment au niveau de la stratégie de positionnement du commerce de détail et le développement du commerce en ligne.

JALAL EL FADIL est professeur en finance au département des sciences de gestion à l'université du Québec à Rimouski (UQAR), campus de Rimouski. Il détient un doctorat en administration des affaires de l'université du Québec à Trois-Rivières (UQTR), avec spécialisation en finance corporative. Il a également obtenu un MBA de l'université Winthrop en Caroline du Sud et une maîtrise en finance de l'université Laval. Avant de rejoindre l'UQAR, il a été chercheur postdoctoral à l'institut de recherche sur les PME de Trois-Rivières et chargé de cours de finance à l'UQTR.

Ses intérêts de recherche portent principalement sur l'étude des risques associés aux différentes stratégies d'internationalisation des PME manufacturières, incluant ceux de délocalisation, d'export et d'alliance ainsi que sur l'identification des actions à entreprendre pour gérer ces risques. Il s'intéresse aussi à la perception du risque, la finance corporative et entrepreneuriale, la valeur de l'entreprise et la performance des coopératives financières.

ANISSA FRINI est professeure en production et méthodes quantitatives à l'Université du Québec à Rimouski depuis 2012. Elle a travaillé auparavant pendant 8 ans à Recherche et Développement pour la Défense Canada – Valcartier. Elle a un doctorat en opérations et systèmes de décision et un MBA en gestion des systèmes d'information de l'Université Laval. Son domaine d'expertise est l'aide multicritère à la décision. Ses intérêts de recherche sont variés et touchent l'aide à la décision en général, la prise de décision dynamique et séquentielle, la gestion de l'incertitude, la gestion de projet et le développement durable. Durant sa carrière, elle a travaillé sur différents projets où elle a développé des méthodes et algorithmes d'aide à la décision dans différents contextes (militaires, gestion de projet, aménagement forestier, développement durable, santé, et gestion de l'information).

MÉLANIE GAGNON est professeure en relations industrielles au département des sciences de la gestion à l'UQAR depuis 2004. Elle est détentrice d'un doctorat en relations industrielles de l'Université Laval. La représentation des travailleurs et l'amélioration des conditions de travail et d'emploi d'une main-d'œuvre diversifiée se trouvent au cœur de ses préoccupations de recherche qui sont soutenues financièrement par divers organismes subventionnaires.

Plus spécifiquement, elle s'intéresse au vécu des employés ayant des besoins particuliers et aux réponses organisationnelles et syndicales offertes en ces matières. Les résultats de recherches ont fait l'objet de divers articles scientifiques et professionnels. Elle enseigne aux étudiants des programmes de cycles supérieurs en gestion des personnes, programme dans lequel elle a dirigé plusieurs étudiants gradués, et au baccalauréat en administration, concentration gestion des ressources humaines.

Très impliquée dans la vie syndicale, elle siège à l'exécutif syndical du Syndicat des professeurs et des professeures de l'UQAR depuis 2006 et elle en est devenue présidente de 2010 à 2015. Elle a été à trois reprises porte-parole syndicale dans le cadre de la négociation de la convention collective entre le l'UQAR et le Syndicat des professeurs de l'UQAR en plus d'être porte-parole au comité des relations professionnelles et au comité de grief. Elle a également été vice-présidente de la Fédération québécoise des professeurs et professeures d'Université.

RACHID GHILAL est professeur de finance au département des sciences de la gestion à l'UQAR campus de Lévis. Après des études en ingénierie et un MBA, Dr. Ghilal a obtenu son Ph.D. en finance dans le programme de doctorat conjoint en administration de Montréal (UQAM, HEC, McGill, Concordia). Dr. Ghilal a réalisé plusieurs publications et a présenté ses travaux de recherche dans plusieurs provinces canadiennes, aux États-Unis et en Europe. Ses intérêts de recherche s'articulent autour des thèmes suivants : la diversification internationale des portefeuilles, les fonds négociés en bourse, la performance de l'investissement responsable, l'analyse et gestion des risques financiers, les produits dérivés, l'optimisation dynamique des portefeuilles, les finances personnelles et littérature financière et la finance corporative.

HAROLD HEPPELL est professeur régulier en finance et en services financiers à l'université du Québec à Rimouski. À ce titre, il s'occupe du programme de planification financière et du programme en services financiers. Il se penche aussi sur plusieurs sujets dont la littérature financière et l'impact de la démographie sur les services financiers. Avant de rejoindre l'UQAR, M. Heppell a travaillé auprès de grandes institutions financières québécoises pendant plus de vingt ans. Il a occupé plusieurs postes cadres notamment dans le domaine de l'investissement, du crédit, de l'ingénierie financière et de l'innovation. Il a participé au lancement de nombreux produits financiers durant sa carrière. M. Heppell est détenteur d'un baccalauréat en administration des affaires de l'Université du Québec à Rimouski, d'un MBA recherche en finances de l'UQAM et il a également complété un certificat en planification financière de l'Université Laval. Il possède le titre d'administrateur agréé. Il est membre du conseil d'administration du Cercle finance du Québec. Il est actuellement le directeur du module des sciences de l'administration depuis juin 2014.

RICHARD-MARC LACASSE est professeur régulier à l'UQAR depuis 1975. Outre ses enseignements en stratégie, en entrepreneuriat, en veille stratégique et en développement régional, le professeur Lacasse effectue de la recherche et des interventions en gestion stratégique, en entrepreneuriat et en transmission d'entreprises familiales. Il réalise présentement une recherche sur les nouveaux modèles d'affaires dans le secteur de l'entrepreneuriat social. Dr Lacasse est professeur honoraire à l'Universidad Nacional de Tumbes (Peru). Richard-Marc Lacasse a effectué ses études doctorales en entrepreneuriat et en stratégie à l'Université de Nice-Sophia-Antipolis (France).

JEAN-YVES LAJOIE est professeur en gestion de projet à l'UQAR, au Campus de Lévis, carrière qu'il a entreprise en 1988 après avoir œuvré pendant quelques années dans la pratique de la gestion de projet, notamment dans une compagnie d'assurance, au gouvernement du Québec et pour une firme conseil en technologie de l'information. Diplômé en actuariat, il a obtenu une maîtrise en gestion de projet de l'UQTR et complété sa scolarité de doctorat en systèmes d'information à l'Université Laval.

La gestion de projet est son champ d'intérêt principal et il a été directeur du programme de maîtrise en gestion de projet pendant de nombreuses années et l'est de nouveau depuis juin 2018. Il a contribué également à la promotion de la gestion de projets, notamment par sa participation comme président du Chapitre Lévis- Québec du Project Management Institute (PMI) entre 1998 et 2001, ainsi que comme membre fondateur de GP-Québec. Il a été directeur de l'Unité départementale des sciences de la gestion au campus de Lévis de 2012 à 2016.

SYLVIE MORIN. Cumulant une formation pluridisciplinaire en sciences de la santé, en marketing des services, en design, en psychologie sociale et environnementale, madame Morin a un parcours éclectique, ce qui l'a amené à développer une expertise vaste et riche au fil des années. Détentrice d'une maîtrise en nutrition et en gestion des services alimentaires (M. Sc.) décernée par la Faculté de Médecine de l'Université de Montréal, elle a par la suite approfondi ses connaissances en marketing et en méthodes quantitatives, ce qui l'a amenée en 2003 à obtenir un doctorat en administration de l'Université McGill. Sylvie Morin est professeure de marketing à l'UQAR, Campus de Lévis depuis janvier 2004.

Elle a aussi, dans le passé, enseigné à titre de chargée de cours à HEC Montréal ainsi qu'à la Faculté de Management de l'Université McGill. Elle enseigne actuellement le marketing des services, la recherche marketing ainsi que le comportement du consommateur. Elle a aussi enseigné dans des programmes de deuxième cycle, notamment dans le programme de MBA pour cadres de l'UQAR. Avant d'entreprendre une carrière de professeure d'université, elle a travaillé pendant plusieurs années à titre d'analyste et de consultante en marketing des services, dans des dossiers touchant bon nombre d'industries fort diversifiées (services alimentaires, hôtellerie, transports, services financiers, assurances, santé et culture, etc.). De plus, elle a agi comme professionnelle de recherche au Centre de Recherche en Gestion de l'UQAM ainsi qu'après de divers groupes de recherche à l'Université McGill et à l'Université Cornell aux États-Unis. Enfin, madame Morin, par ses intérêts de recherche variés au fil des années, a participé à plusieurs conférences internationales et a publié des articles scientifiques traitant de l'influence de l'environnement de service, notamment la musique, sur le comportement des consommateurs.

HAMID NACH est professeur à l'unité départementale des sciences de la gestion à l'Université du Québec à Rimouski, campus de Lévis. Il détient un doctorat en administration des affaires de l'UQAM (conjoint avec HEC, l'université McGill et l'université Concordia), avec spécialisation en systèmes d'information. M. Nach a complété une maîtrise en informatique de gestion à l'UQAM, en 2005, et un baccalauréat en sciences physiques à la faculté des sciences de Rabat au Maroc, en 1995. Avant de se joindre au monde académique, M. Nach a occupé différentes fonctions du domaine de développement des technologies de l'information et de télécommunication dans le secteur privé. Il enseigne plusieurs domaines en gestion des technologies d'affaires dont la stratégie TI, la gestion des TI, le commerce électronique et les médias sociaux. Les recherches de M. Nach portent principalement sur l'étude des aspects sociaux des technologies de l'information (TI). Il s'intéresse aux processus d'adaptation et de résistance et à la redéfinition des rôles et de l'identité des individus par l'usage des nouvelles technologies. Il a vu certains de ses travaux de recherche publiés dans des revues de renom telles Computer and Human Behavior et European Journal of Information Systems.

DANIEL PLAMONDON possédait une expérience professionnelle en comptabilité et gestion financière de plus de 17 ans lors de son entrée comme professeur en sciences comptables à l'UQAR en 2002. Il a débuté sa carrière comme auditeur chez Arthur Andersen, comptables agréés, poursuivie chez Thorne Riddell Poissant Richard (KPMG). Après avoir complété sa maîtrise en finance, il a occupé un poste de conseiller en vérification et normalisation comptable au mouvement Desjardins pendant plus de 5 ans. Il a par la suite œuvré comme professionnel au budget à la Société Québécoise du développement de la main d'œuvre (SQDM) et directeur des opérations financières au ministère de l'emploi et de la solidarité sociale (MESS) pour une période de 8 ans. Au cours de ces années, il a enseigné de nombreux cours en comptabilité financière et comptabilité de gestion dans un cégep et différentes universités au Québec. Il a également dispensé des formations de vulgarisation et de compréhension des états financiers à des professionnels et gestionnaires travaillant hors du secteur de la finance et de la comptabilité, notamment dans le secteur de la santé.

MAGALI SIMARD est professeure en gestion des technologies des affaires au département des sciences de la gestion de l'UQAR, campus de Lévis, depuis 2016. Elle est titulaire d'un Ph.D. en management, d'un MBA Exécutif et d'un baccalauréat (B.Sc.) en informatique. Elle est également membre de la chaire de recherche en gestion de projet de l'ESG-UQAM. Ses recherches portent sur la gouvernance et la coordination multidisciplinaire lors de l'exécution de projets TI et sur la mise en œuvre du changement organisationnel et sur les crises en projet. Elle est également intéressée par la collaboration organisationnelle, la gouvernance TI et la relation dynamique des projets / programmes et organisations en termes de structures, de pratiques et de changements. La professeure Simard possède également une solide expérience de plus de vingt années en tant que praticienne dans le domaine de la gestion des technologies (TI et SI). Agissant en tant que directrice en conseil en management et en tant que gestionnaire de projet, de programme et gestionnaire TI dans diverses industries, elle a développé un solide savoir-faire en redressement de projets et d'opérations dans les moyennes et grandes organisations dans divers pays.

SAMUEL SAINT-YVES-DURAND. Cumulant de multiples expériences en comptabilité, certification, services conseil, fiscalité, finance, technologie de l'information et formation aux adultes, M. Saint-Yves-Durand est détenteur d'une maîtrise en administration des affaires (MBA) de l'UQTR, il est aussi membre de l'Ordre des Comptables professionnels agréés (CPA) du Québec et possède le titre d'auditeur. Samuel Saint-Yves-Durand est un professeur en sciences comptables à l'UQAR, campus de Lévis et membre du CEUDO et a également œuvré à titre de chargé de cours à l'UQTR au département des sciences comptables. M. Saint-Yves-Durand enseigne la comptabilité de gestion, la comptabilité financière, les technologies de l'information, ainsi que divers cours d'intégration et de pratiques d'examens professionnels aux premier et deuxième cycles. Auparavant, il a travaillé pendant plusieurs années pour un cabinet comptable d'envergure internationale auprès d'une multiple clientèle (PME, sociétés cotées en bourse, organismes du secteur public, OSBL et communautés autochtones). Il est actuellement collaborateur pour le livre Fondements de la comptabilité de gestion, publié chez Chenelière Éducation.

MEMBRES ASSOCIÉS

RHIZLANE HAMOUTI est professeure adjointe à l'Université du Québec en Outaouais. Elle a obtenu son doctorat en gestion stratégique à l'Université de Montpellier en France. Elle a également une expérience postdoctorale au CEUDO à l'Université du Québec à Rimouski et une expérience industrielle chez Renault à Paris. Ses recherches portent sur les stratégies inter-organisationnelles et l'innovation. Elle se spécialise plus particulièrement dans l'analyse des liens entre d'une part la concurrence, la coopération et les stratégies de concurrence et d'autre part la performance de l'innovation radicale et progressive dans les industries de haute technologie. Elle s'intéresse à l'industrie du jeu vidéo où elle étudie les manœuvres stratégiques employées par les entreprises pour développer des produits innovants.

PLACIDE POBA-NZAOU, M. Sc., DBA, est professeur en systèmes d'information et en GRH au département d'organisation et ressources humaines de l'ESG UQAM et membre régulier du Groupe de Recherche en Systèmes d'Information (GReSI). Ses intérêts de recherche portent sur l'adoption et l'implantation des IT en général et particulièrement dans le contexte de la santé et de la GRH. Les résultats de ses recherches ont été publiés dans les revues incluant Journal of Information Technology, Journal of Business Research, Information and Management, International Journal of Human Resource Management, International Journal of Medical Informatics ainsi que dans les actes de congrès arbitrés comme Academy of Management (AOM), European Conference on Information Systems (ECIS) et Hawaii International Conference on System Sciences (HICSS).

SYLVESTRE UWIZEYEMUNGU, M. Sc., M. Eng, DBA, est professeur de systèmes d'information au département des sciences comptables de l'université du Québec à Trois-Rivières, et membre de l'Institut de Recherche sur les PME. Ses intérêts de recherche portent sur la mesure de l'impact des technologies de l'information (TI), la performance organisationnelle et sur l'étude des risques de sécurité TI, particulièrement dans le contexte des PME et des services de santé. Les résultats de ses recherches ont été publiés dans les revues incluant Journal of Information Technology, Information Systems Frontiers, Information Systems Management, et Journal of Enterprise Information Management, ainsi que dans les actes de congrès spécialisés comme International Conference on Information Systems Security and Privacy (ICISSP).

ROGER ZAORÉ est professeur à l'UQAR en Gestion des ressources humaines depuis plus de trente ans, il détient un Ph.D en relations industrielles et un DESS en prévention et gestion de la santé et de la sécurité du travail. Il a participé à plusieurs formations spécialisées de l'AQHSST (Protection contre les chutes et sauvetage, Amélioration des compétences en hygiène du travail, Sécurité électrique, SIMDUT 2015, Réduire les contraintes musculosquelettiques au travail par l'application des principes biomécaniques). Le professeur Zaoré œuvre tant dans les programmes de baccalauréat en administration que dans les programmes de deuxième cycle MBA pour cadres en exercice, Gestion des personnes en milieu de travail, Gestion de projet. Il a également dispensé plusieurs formations pratiques dans le cadre des activités du service de formation continue. Ses champs de recherche sont dans divers domaines de la GRH notamment, la formation et le développement des RH, la gestion de la rémunération, la prévention en santé au travail et la santé et sécurité du travail. Il a participé à la réalisation de plusieurs recherches en matière de formation et de développement de la main-d'œuvre. Auteur du volume Introduction à la gestion des ressources humaines, aspects techniques, il a également publié en collectif le volume Le sens de la personne en GRH et collaboré aux volumes La professionnalisation de la GRH, La gestion des ressources humaines, Tendances, enjeux et pratiques actuelles. Le professeur a aussi participé à la révision du volume Gestion de la rémunération théorie et pratique et des diverses éditions du manuel Relever les défis de la gestion des ressources humaines.



UQAR



teknion