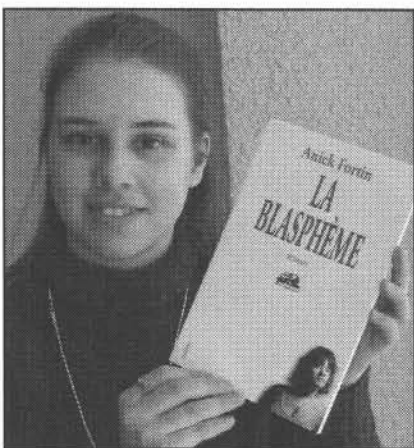


## Un premier roman pour Anick Fortin

**La blasphème.** C'est le titre du tout premier roman d'**Anick Fortin**, étudiante en enseignement secondaire à l'UQAR. Il y a quelques mois, cette jeune auteure, originaire de Matane, a envoyé son manuscrit à Victor-Lévy Beaulieu lui-même. Paraît qu'il en a été renversé... Il a accepté de le publier sans hésitation, aux Éditions Trois-Pistoles, dans la collection Inédits.



*La blasphème*, c'est une histoire assez crue. Roffe! Sans gants blancs. Ça raconte, en cent pages, la vie d'une toute jeune adolescente empêtrée dans ses problèmes d'identité, dans ses relations avec son entourage. Rien n'arrive comme elle voudrait. Voilà une fille forte, fonceuse, qui comprend vite, mais tout le monde semble lui mettre des bâtons dans les roues. Père absent, fille manquée... Il y a de quoi devenir craintive, méchante, non! Comment ne pas bousculer les autres quand on avance sur un chemin cahoteux?

L'héroïne va même jusqu'à aligner un chapelet de nouveaux commandements truffés de malice, genre « Tu exploiteras le temps des gens, ils t'en font perdre trop souvent »...

« Ça n'a rien d'autobiographique, nous rassure Anick. J'ai de l'imagination et j'aime me mettre dans la peau de mes personnages. Il s'agit de trouver le bon ton. »

On lui a dit que sa « créature » avait de la parenté avec les personnages d'enfants d'Albert Camus et de Réjean Ducharme. Anick commence à peine à les découvrir et

Suite à la page 2

### Dans ce numéro :

Mathieu Côté, premier doctorat en environnement	3
Projets de recherche financés par la Fondation	7 à 9
Activités de l'Acfas	12 et 13
Services adaptés à la bibliothèque	17
Steve Boulay en Australie	17
De l'opéra à Rimouski cet été	20

Publication en éducation

## Les intelligences multiples : une idée brillante

Les élèves possèdent chacun différentes formes d'intelligence, à différents degrés. Les enseignants en sont bien conscients et il est important de bien comprendre ces atouts que possède chaque individu, afin de les développer le mieux possible.

Professeure en sciences de l'éducation à l'UQAR, Mme **Sonia Fournier** publie ce mois-ci un ouvrage didactique, **Les intelligences multiples : une idée brillante**.



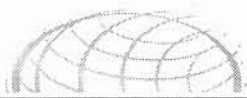
Sonia, elle-même artiste visuelle, avait d'abord réalisé, avant d'entreprendre la préparation de ce livre, une série de toiles sous forme de chats représentant les huit formes d'intelligence, selon **Howard Gardner**. Ce grand chercheur en éducation de l'Université Harvard avait défini les formes d'intelligence suivantes, présentes dans un cadre scolaire : naturaliste, spatiale, musicale, kinesthésique, intrapersonnelle, interpersonnelle, linguistique et logico-mathématique.

À la suite de son expérience artistique, Sonia a offert à l'UQAR ces tableaux reliés aux intelligences multiples, qui sont maintenant exposés à la didacthèque de l'Université. « Plusieurs étudiantes et étudiants ont été interpellés par ces toiles, explique Mme Fournier. Les futurs maîtres voulaient en savoir davantage sur les intelligences multiples. Ils étaient emballés par les possibilités pédagogiques que celles-ci impliquent. C'est à ce moment qu'a surgi l'idée de réaliser un projet de recherche sur le sujet. »

Les étudiants et enseignants du Québec sont intéressés par les intelligences multiples, mais plusieurs des expériences américaines connues sont difficilement adaptables au Québec. Ainsi, peu d'expériences ont été réalisées avec des classes de 25 élèves et plus.

Des élèves de quatrième année d'une classe ordinaire de la région de Rimouski-Neigette ont donc été sollicités afin de mieux connaître leur perception en regard des intelligences

Suite à la page 2



*Jeux du commerce en 2005*

## **Vote unanime pour l'UQAR**

L'UQAR a obtenu, le 5 avril dernier à Montréal, la responsabilité d'organiser les 17<sup>e</sup> Jeux du Commerce en 2005. Même si l'UQAR était la seule université à présenter une mise en candidature, rien n'était acquis, car il fallait séduire le vote des universités anglophones et des universités les plus à l'ouest. De plus, l'UQAR se devait de démontrer que la ville de Rimouski dispose des infrastructures nécessaires à la tenue d'un tel événement. Le vote fut finalement unanime en faveur de Rimouski. Il faut dire que l'équipe de présentation de l'UQAR s'était préparée depuis plusieurs mois. Cette équipe était composée de :

**Équipe de présentation :** Fred Lee, Louise Brisson, Valérie Gagnon, Louis-Martin Tremblay et Dave Pouliot.

**Équipe de préparation :** Yves Lamontagne (Office Tourisme et Congrès de Rimouski), Sylvia Bérubé, Fred Lee et Julie Fortin (Hôtel Rimouski Centre des congrès).

Il faut se rappeler que les Jeux du Commerce représentent la plus importante compétition académique à l'Est du Canada. C'est près de 1100 participants et 150 accompagnateurs qui visiteront notre région en janvier 2005. Cela représente un taux d'occupation de 100% pour trois établissements hôteliers de la région pendant trois jours et ce, dans une période habituellement moins achalandée. De plus, les restaurants de la région seront mis à profit durant la durée des Jeux.

Les prochaines étapes qui attendent le comité sont :

- La recherche des premiers commanditaires afin d'obtenir un fond de roulement pour la continuité des opérations.
- La mise sur pied d'un comité de supervision pour bien guider le comité organisateur.
- L'organisation d'une première activité de financement.

Le comité organisateur tient à remercier l'Office du tourisme et des congrès de Rimouski pour son apport lors de la préparation du dossier de présentation.

Renseignements : Fred Lee, Président JDC Rimouski 2005  
[fredlee43@hotmail.com]

Suite  
**Anick Fortin**

affirme, pour ce qu'elle en connaît, se sentir à l'aise dans l'univers de ces grands auteurs.

L'étudiante aimerait bien enseigner les mathématiques. « J'aime l'esprit logique des mathématiques. Il faut poser des hypothèses, trouver des solutions. J'y vois des ressemblances avec l'écriture. » Elle a aussi de l'adresse en musique.

Anick a déjà un prochain roman en tête. « Il traitera de la psychologie masculine, cette fois... »

Récemment, Anick Fortin était invitée aux Rendez-vous littéraires du Salon du livre de Rimouski. Elle a aussi fait partie des auteurs présents au Salon du livre de Québec. Un nom à surveiller!

Mario Bélanger

Suite

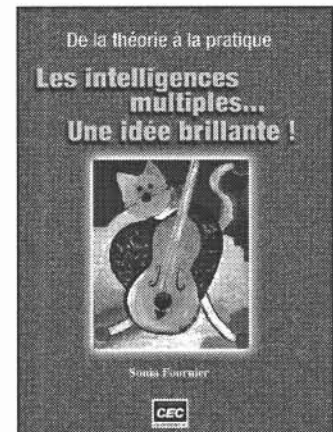
## **Publication en éducation**

multiples. Ce fut une expérience enrichissante et remplie de surprises.

Le chapitre premier du livre présente les dimensions multiples de l'intelligence. Le chapitre II met en place les pistes des fondements de l'intelligence. Plus méthodologique, le chapitre III introduit le choix des sujets, les instruments et l'analyse des données. Le chapitre IV explique l'expérimentation du projet de recherche. Enfin, le chapitre V porte sur la description et l'analyse des données reliées aux huit intelligences, soit le naturo-chat, l'arti-chat, le chat-do-ré-mi, le chat-boude, le chat-bonheur, le chat-leureux, le chat-mots et le chat-mathé. C'est aussi dans ce chapitre que sont présentées les limites d'utilisation de cette approche. Enfin, l'outil de reconnaissance y est présenté afin de permettre aux enfants, aux parents et aux enseignants de reconnaître chaque intelligence.

### **Outil pédagogique**

**M. Gervais Sirois**, éducateur et ancien directeur de l'École Paul-Hubert, signe la préface de l'ouvrage. Selon lui, la démarche de l'auteure et les outils originaux qu'elle développe constituent



un apport précieux au renouvellement des pratiques pédagogiques. « Elle vient enrichir les tentatives d'application des concepts reliés aux intelligences multiples de Gardner en leur donnant une dimension adaptée à la culture québécoise. »

L'ouvrage sera prêt pour le prochain Congrès de l'ACFAS à Rimouski, alors qu'un colloque intitulé « **Les formes d'intelligences : théories et pratiques** » se déroulera le 21 mai. Il y a aura à 9h une conférence sur les intelligences multiples, à 10h une conférence sur l'intelligence émotionnelle et à 13h30 une conférence sur le corps et le cerveau. Le guide de Sonia Fournier sera disponible au kiosque des Éditions CEC de Montréal, durant le congrès.

## Mathieu Côté, première soutenance au doctorat en environnement

Le 2 avril, M. **Mathieu Côté** est devenu le premier étudiant à soutenir sa thèse de doctorat en Sciences de l'environnement, un programme offert conjointement par l'UQAR et d'autres constituantes du réseau de l'Université du Québec. Sa thèse porte sur « les interactions trophiques en relation avec l'établissement de la régénération par graines de l'épinette noire ». L'objectif de la recherche était de mieux comprendre le phénomène de régénération de l'épinette noire après un feu de forêt et dans les peuplements matures, et en particulier, à évaluer le rôle des insectes et des petits rongeurs, grands consommateurs de graines, dans le développement de la forêt. « Cette recherche peut aider à mieux planifier lesensemencements dans un milieu forestier », explique-t-il.

Originaire de Québec, Mathieu possède un baccalauréat en génie forestier de l'Université Laval et une maîtrise en gestion de la faune de l'UQAR. À la maîtrise, il avait travaillé avec le professeur Jean Ferron sur l'utilisation de la forêt résiduelle après coupe par la faune. « J'avais beaucoup aimé cette expérience de recherche qui touchait à la fois le domaine forestier, l'environnement et la faune, explique-t-il. Alors, j'ai continué au doctorat. » La thèse a été dirigée par M. **Jean Ferron**, spécialiste de l'écologie animale, et codirigée par M. **Réjean Gagnon**, un expert en régénération de l'épinette noire, de l'UQAC.

Il y a quelques mois encore, Mathieu Côté s'inquiétait de son retour prochain sur le marché du travail. « Je me demandais si je trouverais du travail avec un doctorat. Finalement, j'ai plusieurs offres d'emploi sur la table : comme ingénieur forestier, comme enseignant, comme gestionnaire.

Mathieu ne regrette pas du tout d'être venu à l'UQAR. « C'est très positif. J'ai eu des bourses du FCAR et du CRSNG. J'ai été assistant de laboratoire et chargé de cours durant mes études. Financièrement, je m'en tire très bien. »

### Faune et forêt

Les connaissances sur les relations trophiques entre la faune et la régénération de la forêt boréale



québécoise ont jusqu'à présent été peu documentées. L'étude de Mathieu Côté vient pallier à ce manque d'informations en regard de la régénération par graines de l'épinette noire. La consommation de graines et de jeunes semis d'épinette noire a été évaluée sur une période de deux ans dans trois habitats communs de la forêt boréale : les brûlis récents, les pessières à mousses et les pessières à lichens. Parallèlement, l'abondance des petits rongeurs et des invertébrés présents dans les divers habitats a été évaluée. Finalement, les fluctuations globales d'abondance de petits rongeurs ont été mises en relation avec l'abondance de deux de leurs prédateurs spécialistes, la Petite Nyctale et la Nyctale de Tengmalm, lors de la migration automnale, afin d'élaborer un outil de suivi des tendances de populations de rongeurs sur de vastes étendues de la forêt boréale québécoise.



Plus d'une centaine de personnes ont assisté à la présentation de la thèse.

La consommation de graines (9-19%) et de semis (2-12%) par les invertébrés varie d'un habitat à l'autre et au cours de la période estivale. En effet, dans les deux cas, elle était plus importante dans les brûlis récents. Les organismes invertébrés associés à la disparition de semences variaient aussi d'un habitat à l'autre et au cours de la période estivale. Les principaux consommateurs de graines identifiés dans le secteur d'étude étaient des carabidés et des fourmis.

D'autre part, la disparition de graines associées aux rongeurs a été liée à leur fluctuation d'abondance. Leur consommation a été significative lors d'une période de plus forte abondance de rongeurs, durant l'hiver 2002, alors qu'entre 20% (pessière à lichens) et 58% (pessière à mousses) des graines ont été consommées. Durant cette même période, les semis ont été affectés, notamment dans les brûlis récents (31%). À l'opposé, durant les autres périodes d'échantillonnage, peu de rongeurs étaient présents et peu de graines et de semis ont été consommés (0-15%). La souris sylvestre est le micro-mammifère terrestre le plus granivore dans notre aire d'étude, mais les campagnols peuvent aussi être responsables de graines consommées. Les fluctuations globales d'abondance de petits rongeurs sont aussi fortement liées au niveau de migrateurs automnaux chez la Petite Nyctale et la Nyctale de Tengmalm. En effet, une forte abondance relative de rongeurs en fin de période estivale est liée à une forte migration de Petites Nyctales et à une faible abondance de Nyctales de Tengmalm.

Ce constat permet d'identifier les migrations de nyctales comme un outil potentiel pour réaliser le suivi à grande échelle des tendances dans l'abondance de petits rongeurs en forêt boréale.

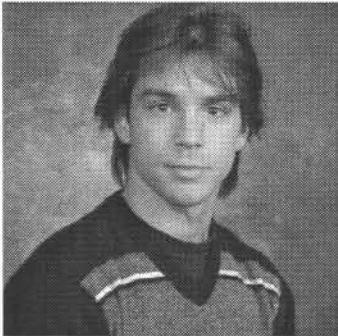
L'étude a permis de mettre en lumière l'impact de diverses espèces animales sur la régénération par graines de l'épinette noire. Cet aspect se veut complémentaire aux autres facteurs susceptibles d'influencer le succès de régénération, mais soulève l'impact non négligeable des espèces animales dans le processus de régénération naturelle, particulièrement après un incendie forestier.



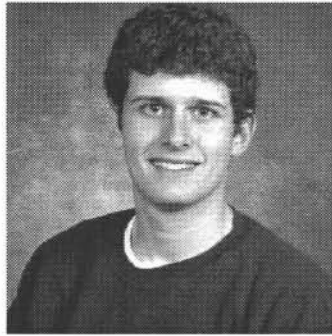
La Soirée du Mérite étudiant a pour objectif de récompenser l'engagement et les réalisations des étudiants et étudiantes de l'UQAR. Elle a lieu cette année le vendredi 11 avril. Lors de cette soirée, une trentaine d'étudiants de l'UQAR sont honorés dans trois volets distincts.

Les bourses « **Réalisation** » récompensent ceux et celles qui ont accompli des performances exceptionnelles en 2002-2003. Les bourses « **Engagement** » soulignent la participation dynamique des étudiants et étudiantes dans les activités para-académiques à l'UQAR. La soirée est aussi l'occasion de faire connaître les finalistes de l'UQAR au prestigieux concours « **Forces Avenir** ».

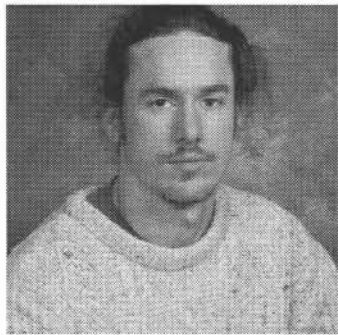
### Bourses de réalisation culturelle



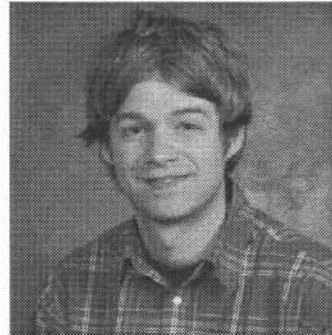
Artiste étudiant :  
Hubert Cotton, Sept-Îles  
Études littéraires



Artiste hors campus :  
Steve Boulay, Gaspé  
Préscolaire et Primaire

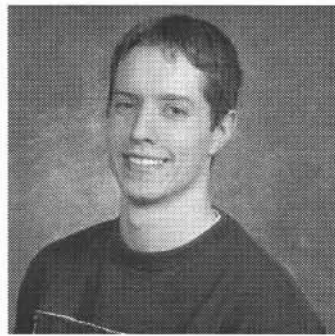


Collaborateur culturelle :  
Gaël Thébault, Vitré (France)  
Maîtrise GRM

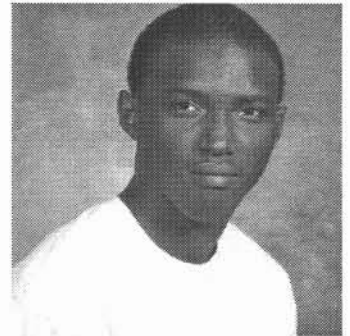


Personnalité culturelle :  
Emmanuel Savoie, Rimouski  
Préscolaire et Primaire

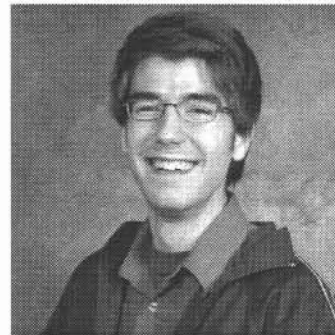
### Bourses de réalisation sportive



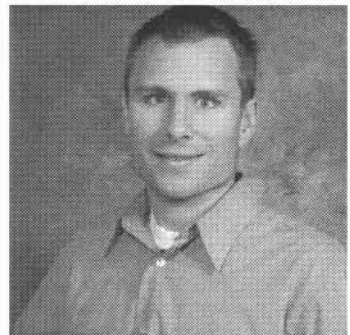
Athlète étudiant :  
Jean-Pierre Colette, Gaspé  
Sciences comptables



Athlète le plus performant :  
Vah Kantié Koné, Côte d'Ivoire  
Génie Électromécanique

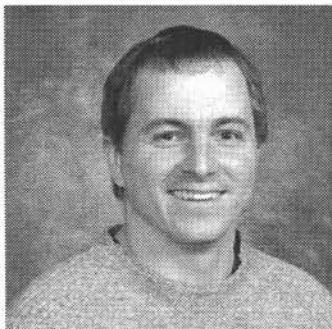


Personnalité sportive :  
Serge-Yvan Bourque, Rimouski  
Communication



Recrue sportive :  
Louis-Jean Pelletier,  
St-Jérôme Histoire

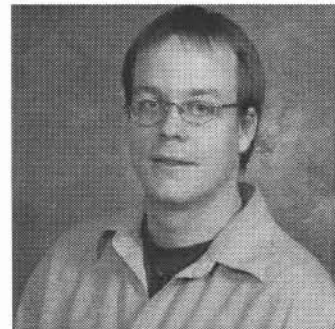
### Bourses d'engagement 1<sup>er</sup> cycle



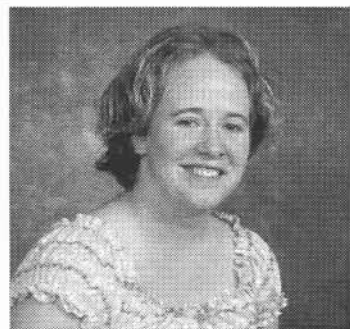
Artiste le plus performant :  
Éric Dion, New Richmond  
Enseignement secondaire



Événement majeur :  
Fred Lee, St-Anaclet  
Administration



Association étudiante :  
Vincent Rioux, Rimouski  
Génie Électromécanique



Association étudiante :  
Élisabeth Rioux, Bic  
Enseignement secondaire



**Bourses d'engagement  
2<sup>e</sup> et 3<sup>e</sup> cycle**

**Concours Forces AVENIR**



Association étudiante :  
Nadia Plourde, Rimouski  
Maîtrise Études littéraires



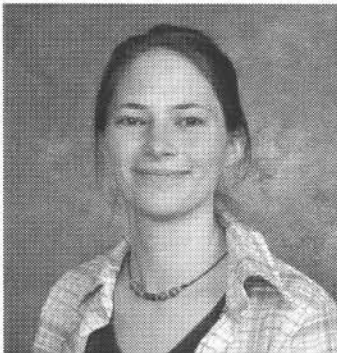
Avenir personnalité 1<sup>er</sup> cycle :  
Marie-Claude Gaudet, Rimouski  
Préscolaire et Primaire



Avenir personnalité 1<sup>er</sup> cycle :  
Marie-Claude Létourneau,  
Beaumont Adaptation scolaire  
(Campus de Lévis)



Avenir personnalité 3<sup>e</sup> cycle :  
Florent Garnerot, Colmon  
(France)  
Doctorat Océanographie



Communautaire et social :  
Marie-Joëlle Leblanc, Rimouski  
Maîtrise en océanographie



Association étudiante :  
Valérie Tengueu Motso,  
Cameroun Maîtrise GRM



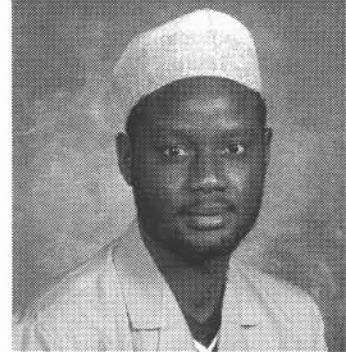
Avenir Environnement : L'UQAR,  
un milieu de vie en santé  
Groupe CEDRE



Avenir Entraide, paix et justice :  
Broc'Échange



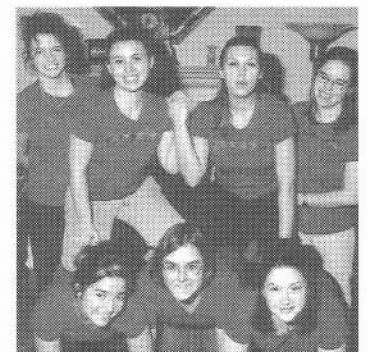
Organisme étudiant :  
Nathalie Pelletier, Ste-Luce  
Maîtrise Études Littéraires



Organisme étudiant :  
Mahamat Maintha Karar, Tchad  
Doctorat en océanographie



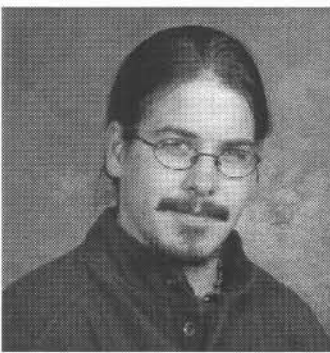
Avenir Environnement :  
Projet Universalis  
Simon-Nicolas Deschênes,  
Rimouski Génie électromécanique



Avenir Société, communication  
et éducation :  
Pédalinux (Campus de Lévis)



Communautaire et social :  
Richard Vézina, Montréal  
Biologie



Organisme étudiant :  
Étienne Laurence, Boucherville  
Biologie



Avenir Entraide, paix et justice :  
Projet Initiative Rwanda



Avenir Science et application  
technologique : Projet Freedom  
Magalie Pouliot,  
Génie Électromécanique



## Campagne de la Fondation de l'UQAR Un objectif de 500 000 \$

Avec un objectif global de **500 000 \$**, la Fondation de l'UQAR vise haut pour sa campagne de 2003. Pour atteindre cette cible, trois coprésidents de campagne unissent leurs efforts : M. **Michel Huard**, M. **Serge Guillemette** et M. **Régis Fortin**.

L'objectif visé, un demi-million de dollars, se répartit ainsi : 360 000 \$ auprès des entreprises et des organismes du milieu; 70 000 \$ dans la campagne auprès des diplômés et des diplômées et 70 000 \$ pour la communauté uni-

versitaire. « Nous sommes confiants d'atteindre cet objectif, explique la présidente de la Fondation, Mme **Hermina Popescu**. D'une part, nos donateurs contribuent à chaque année avec générosité et sont de plus en plus conscients des besoins qui sont exprimés; d'autre part, nous savons que les bourses d'études et les subventions de recherche continuent à attirer chez nous des étudiants et des professeurs de haut niveau. »

### Résumés des CV des trois présidents de la campagne 2003

#### Michel Huard, président de la campagne auprès des entreprises

Président et chef de la direction du Groupe Félix Huard depuis 1991, M. Huard connaît bien les défis des entreprises œuvrant en région, et plus encore dans le domaine forestier. Les orientations stratégiques et le développement sont au cœur de son quotidien. Son engagement social et économique démontre sa détermination et sa volonté de faire évoluer son secteur d'activités. Il est impliqué dans le Groupement québécois d'entreprises, dans le Centre de recherche industrielle du Québec, dans l'Agence de mise en valeur de la Forêt privée du Bas-Saint-Laurent, dans le réseau des Chefs maîtres du Québec. Il est également président de la Corporation de soutien au développement technologique des PME et membre du conseil d'administration du Service de recherche et d'expertise en transformation des produits forestiers. M. Huard détient un baccalauréat en éducation physique.

#### Serge Guillemette, président de la campagne auprès des diplômés et diplômées

Depuis février 2002, M. Guillemette est propriétaire du magasin Canadian Tire de Rimouski. Il s'agit déjà du cinquième

magasin qu'il dirige. Bachelier de l'UQAR en administration, option comptabilité (1983), M. Guillemette a accepté de présider la campagne de financement auprès des diplômés de l'UQAR. Originaire de la Côte-Nord, il possède aussi une maîtrise en administration des affaires.

#### Régis Fortin, président de la campagne auprès de la communauté universitaire

M. Fortin est professeur en finances à l'UQAR depuis 1980. Originaire du Lac Saint-Jean, il a obtenu en 1978 une maîtrise en administration des affaires. Il est auteur ou coauteur de neuf publications portant sur les finances. Membre de différents comités et conseils d'administration au fil des ans, M. Fortin s'implique actuellement au sein du Comité de placement de la Fondation du Centre hospitalier régional de Rimouski, au Syndicat des professeurs de l'UQAR et au Comité de retraite de l'UQAR.

#### Quelques chiffres

L'an dernier le résultat final de la campagne de la Fondation de l'UQAR était de 446 000 \$, soit une augmentation de 13% sur le résultat de 2001. Les investissements de la Fondation pour 2002 ont été de près de 400 000 \$.

Rappelons que depuis 1995, 1270 étudiants et étudiantes boursiers se sont partagé 1,3 million, alors que près d'un million a été investi dans des subventions à la recherche. Ces subventions de recherche ont contribué directement à l'engagement d'étudiantes et d'étudiants, dans des emplois à temps partiel ou durant l'été. De plus, la Fondation a investi dans le support à l'enseignement, plus spécifiquement dans les équipements informatiques et la bibliothèque. Au total, c'est plus de 2,3 millions qui ont été réinjectés dans l'Université.

### À l'UQAR de nouveaux services par Internet

De nouveaux services offerts aux étudiantes et étudiants viennent s'ajouter à la gamme déjà existante sur le site WEB de l'UQAR

[[www.uqar.qc.ca](http://www.uqar.qc.ca)],

sous la rubrique

DOSSIER ÉTUDIANT :

- Inscription par internet (premier cycle)
- Horaire personnalisé
- Relevé de notes
- Guide de cheminement personnalisé (premier cycle)
- Paiement par carte de crédit

[www.uqar.qc.ca](http://www.uqar.qc.ca)

DOSSIER ÉTUDIANT



### Sondage sur UQAR-Info

N'oubliez pas de répondre au sondage concernant **UQAR-Info**, tel que paru dans la dernière édition du journal. Votre opinion sera prise en considération... en autant qu'elle nous parvienne. Merci de votre attention.

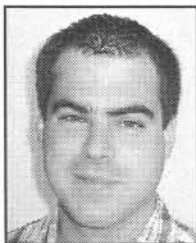


Le recteur Michel Ringuet, la présidente de la Fondation, Mme Hermina Popescu, et les coprésidents de la campagne, MM. Régis Fortin, Serge Guillemette et Michel Huard.

UQAR-INFO, 16 avril 2003

## Développement de supports à partir de la chitine de carapaces de crevettes

par **Jonathan Gagnon**, professeur de chimie à l'UQAR



Ce projet de recherche vise la valorisation de la biomasse par l'obtention de produits à haute valeur ajoutée à partir de la chitine. La chitine fait partie de la famille des polymères

tout comme le Téflon et le Nylon. Bien que les polymères soient habituellement issus de produits de l'industrie pétrolière, la chitine est un polymère naturel et biodégradable très répandu. Il est extrait principalement des résidus de la pêche (carapaces de crabes et de crevettes). Le chitosane, un produit dérivé de la chitine, sera transformé chimiquement dans l'objectif de développer de nouveaux supports polymériques servant à ancrer des

métaux de transition. Ces derniers sont reconnus pour faciliter plusieurs réactions chimiques, ils agissent comme catalyseurs. Or, les métaux de transition tels le rhodium et le ruthénium sont assez dispendieux. L'ancrage de métaux facilite leur récupération et leur réutilisation.

Les supports polymériques sont largement utilisés dans l'industrie chimique et pharmaceutique puisqu'ils permettent de réaliser des économies. Il existe plusieurs avantages à utiliser le chitosane. D'abord, le chitosane est un polymère linéaire qui possède une structure assez rigide et une bonne stabilité thermique. De plus, tout comme le sucre, le chitosane peut se dissoudre dans l'eau permettant d'y réaliser les transformations à l'aide des métaux de transition et d'éviter ainsi l'utilisation de solvants organiques volatils. La

présence de fonctions amines sur le chitosane facilite l'ancrage de métaux.

Ce projet de recherche vise également à mettre à profit le fait que les unités de glucosamine qui composent le chitosane ne sont pas symétriques. Cette asymétrie est très présente dans la nature incluant le corps humain. C'est pourquoi, la majorité des médicaments sont asymétriques. Il est donc important de former des catalyseurs capables de transformer des molécules organiques de façon asymétrique. Nos mains sont un exemple macroscopique d'asymétrie, bien que semblables, elles ne sont pas superposables, elles sont plutôt l'image miroir l'une de l'autre. Finalement, les connaissances acquises lors des modifications chimiques sur le chitosane pourront servir à élargir les utilisations de ce biopolymère.

## Interactions entre élèves de première année du primaire dans des situations d'écriture

par **Laroui R'Kia**, Département des sciences de l'éducation de l'UQAR, chercheure principale

Chercheurs associés : **Nathalie Lavoie** et **Jean-Yves Lévesque**, du Département des sciences de l'éducation



Au Québec, plusieurs élèves sont aux prises avec des difficultés d'apprentissage. À la fin du primaire, bon nombre d'élèves, particulièrement des garçons, présentent un retard et n'ont pas

de compétences suffisantes en écriture pour entrer au secondaire. L'échec scolaire constitue depuis plusieurs années un phénomène inquiétant. À cet effet, la réforme actuelle de l'éducation au Québec met l'accent sur l'apprentissage des langues et conçoit l'apprentissage selon des perspectives cognitiviste et socio-constructiviste. Cette façon de voir l'apprentissage accorde une grande importance aux interactions pour alimenter et changer les représentations et croyances. Leurs avantages ont souvent été évoqués. Même si nous connaissons les bienfaits des interactions dans l'apprentissage, nous savons

peu de choses sur leur nature et sur leur évolution.

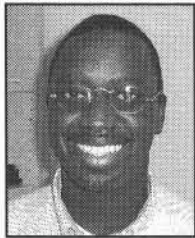
Notre projet propose l'analyse des interactions entre élèves de première année du primaire dans des situations d'écriture et leur comparaison selon le type de pairage et le moment de l'année. À cet effet, 40 enfants seront choisis et formeront 20 dyades : six dyades d'enfants forts (garçons-garçons, garçons-filles, filles-filles), huit dyades d'enfants forts et faibles (garçons forts-garçons faibles, garçons forts-filles faibles, garçons faibles-filles fortes, filles fortes-filles faibles) et six dyades d'enfants faibles (garçons-garçons, garçons-filles, filles-filles). Ce premier corpus de données permettra de décrire la nature des interactions des élèves et de les comparer selon le type de pairage et selon le moment de l'année.

Cette étude s'avère pertinente alors que le Québec est engagé dans une réforme majeure du système d'éducation. Elle contribuera de plusieurs

façons à l'avancement des connaissances. Premièrement, elle fournira de nouveaux éclairages relatifs aux interactions entre les élèves au cours d'activités d'écriture. Aussi, elle permettra de faire des liens entre le type de pairage, le niveau de compétence et le moment de l'année. Enfin, à plus long terme, les résultats de cette recherche pourront aider à dégager certaines stratégies pédagogiques favorisant l'apprentissage de l'écriture des élèves en début de scolarisation.

## Conception d'un simulateur pour l'optimisation de la conversion d'énergie éolienne

par **Amadou Doudou Diop**, professeur en génie à l'UQAR



La mise au point d'une structure optimisée de conversion d'énergie éolienne en énergie électrique se heurte à une difficulté majeure : le caractère aléatoire du vent et la non maîtrise des conditions météorologiques. Cela rend difficile la recherche et l'expérimentation avec une éolienne placée dans les conditions réelles de fonctionnement. Afin de palier à cet inconvénient, les simulateurs éoliens sont devenus des outils

indispensables.

Le Groupe Éolien de l'UQAR, qui regroupe des expertises dans les disciplines clés de l'industrie éolienne, propose de se doter d'un banc d'essai capable de reproduire le comportement dynamique d'une éolienne afin d'avancer dans des aspects fondamentaux de la recherche sur l'optimisation de la conversion d'énergie éolienne, de répondre à une demande d'aide en R&D et à la formation d'experts québécois aux trois cycles universitaires.

Les objectifs principaux de recherche reposent essentiellement sur

le développement de modèles aérodynamiques pour reproduire les caractéristiques de puissance et de couple de l'éolienne, les systèmes électroniques de régulation et de contrôle temps réel de centrales éoliennes, ainsi que l'analyse du potentiel éolien pour un site donné. Pour l'atteinte de ces objectifs, le groupe reposera sur le caractère multidisciplinaire de l'équipe de recherche afin d'analyser les phénomènes complexes mis en jeu dans la chaîne de conversion, allant du vent à la puissance électrique.

conditions météorologiques. Cela rend difficile la recherche et l'expérimentation avec une éolienne placée dans les conditions réelles de fonctionnement. Afin de palier à cet inconvénient, les simulateurs éoliens sont devenus des outils

## Développement d'un outil de gestion écosystémique en vue de la gestion durable des forêts dans le bassin versant de la rivière Rimouski

par **Dominique Arseneault** et **Luc Sirois**, professeurs de biologie à l'UQAR



Il est de plus en plus reconnu que les coupes forestières menacent sérieusement la biodiversité. Or, la conservation de la biodiversité est le premier critère d'évaluation de l'aménagement fores-

tier durable qui tente de reproduire, par l'exploitation forestière, la dynamique naturelle des forêts. Ce nouveau mode d'exploitation de la forêt est basé sur la connaissance des perturbations naturelles (feux, épidémies d'insectes, chablis etc.) et de la mosaïque forestière qui en résultait avant le début des coupes. Malheureusement, on se sait pas très bien comment les différents types forestiers, ainsi que les régimes de perturbations qui les caractérisent, se répartissaient dans le paysage précolonial du Bas-Saint-

Laurent. Notre étude permettra justement de développer un outil de gestion écosystémique en identifiant un «état de référence» (% de conifères par exemple) vers lequel devrait tendre la composition de la forêt dans le bassin de la rivière Rimouski. Cet état de référence sera établi à partir de vieilles photos aériennes et de travaux sur le terrain, notamment à partir d'anciens bois flottés qui seront prélevés au fond des cours d'eau, datés par dendrochronologie et identifiés à l'espèce par l'anatomie du bois.

## Définition et harmonisation des rôles dans un modèle interdisciplinaire face à l'implantation de groupes de médecine familiale (GMF) dans l'Est du Québec (renouvellement)

Chercheuse principale : **Hélène Sylvain** (Sciences de la santé, UQAR)

Chercheurs associés : **Jacques E. Girard** (U.Laval), **Michel Labrecque** (U.Laval), **Josée Gauthier** (INSP) & **Danielle Roy** (RRSSS-01)



Les groupes de médecine de famille (GMF), regroupant des médecins de famille et des infirmières, sont actuellement en processus d'implantation au Québec pour offrir un nouveau modèle d'organisation de soins de première ligne permettant d'accroître l'accessibilité, la prise en charge globale et la continuité de services à la clientèle. L'intégration des

infirmières, dans cette nouvelle structure, apparaît porteuse d'une vision contemporaine d'une pratique infirmière avancée et d'une collaboration interdisciplinaire. Toutefois, la pratique infirmière en GMF est encore à clarifier et à définir. Les enjeux étant majeurs et les points de vue risquant d'être divergents, une recherche exploratoire qualitative a été instaurée pour atteindre les objectifs de recherche suivants : 1) Définir la pratique infirmière au sein du GMF, par consensus, selon la perspective des partenaires impliqués dans le

GMF. 2) Clarifier les notions d'interdisciplinarité et de collaboration dans la pratique en GMF selon les divers partenaires. Et 3) Évaluer les leviers et les obstacles liés à l'application du modèle de pratique infirmière et aux modes de collaboration interdisciplinaire lors de la phase d'implantation du GMF. Cette recherche est en cours actuellement. Le renouvellement de la subvention FUQAR permettra de finaliser les rondes d'entrevues individuelles et de groupes et de peaufiner l'analyse.



## Étude de la dynamique des populations de copépodes planctoniques du golfe du Saint-Laurent au moyen de modèles numériques 3D couplés physique/biologie

par **Bruno Zakardjian**, professeur d'océanographie physique, ISMER

**Frédéric Maps**, étudiant au doctorat en océanographie de l'UQAR



La recherche océanographique actuelle, soucieuse du développement durable des ressources halieutiques, favorise une approche des problématiques écologiques fondée sur une meilleure compréhension des interactions entre la variabilité du milieu physique et la distribution, l'abondance des espèces et la productivité des écosystèmes. Un des défis majeurs auxquels sont confrontés les océanographes est ainsi de prévoir les causes et conséquences des changements de structure et de productivité des écosystèmes marins face aux changements climatiques attendus.

La modélisation numérique est un des outils privilégiés des recherches qui sont menées en réponse à ces interrogations. En effet, il est maintenant possible de calculer les champs de courants marins en trois dimensions (3D) avec une précision raisonnable et une bonne résolution et de coupler des modèles biologiques avec ces champs de courant. Ceci permet d'étudier comment la variabilité des courants influe sur la distribution, l'abondance et la production des organismes planctoniques.

Les travaux menés à l'ISMER dans le cadre du programme **GLOBEC** (Global Ocean Ecosystem Dynamics) [www1.npm.ac.uk/globec/], ont permis de développer un modèle numérique qui simule l'effet de la circulation régionale dans l'Est du Canada sur les variations saisonnières de l'abondance et de la distribution verticale de *Calanus finmarchicus*, espèce dominante des

communautés zooplanctoniques dans l'Atlantique Nord et importante proie de nombreuses espèces d'intérêt commercial. Cette première étude a permis de montrer l'importance de la circulation régionale sur la dynamique de population de cette espèce, en particulier dans le golfe du Saint-Laurent et sur la plateforme néo-écossais.

Nous proposons d'étendre le champ d'application de ce type de modèle à d'autres espèces tout aussi importantes dans certaines sous-régions du golfe et qui présentent des cycles de vie contrastés par rapport à *C. finmarchicus*, afin de dégager une tendance à long terme de l'évolution des communautés zooplanctoniques dans le golfe. Le projet, soutenu par la Fondation de l'UQAR, porte sur l'étude de la dynamique de la population d'un autre copépode, ***Temora longicornis***, dans le sud-ouest du golfe du Saint-Laurent, au moyen d'un modèle numérique 3D couplé physique-biologie, similaire à celui développé précédemment pour *C. finmarchicus*.

*T. longicornis* est une espèce commune dans les eaux côtières de l'Atlantique Nord, particulièrement dans le sud-ouest du golfe où elle domine certaines périodes de l'année, autant numériquement qu'en terme de biomasse. Cette espèce est aussi reconnue comme une proie importante pour les premiers stades de vie de plusieurs espèces de poissons commerciaux, notamment le maquereau. La biologie de cette espèce est relativement bien connue et présente des différences importantes par rapport à *C. finmarchicus*. En particulier, la stratégie de cycle de vie de *T. longicornis* apparaît plutôt de type opportuniste, ce qui contraste

avec la stratégie profondément saisonnière de *Calanus finmarchicus* et laisse supposer une réponse différente de la population aux changements climatiques à venir. Ces modèles doivent permettre à terme de prévoir la tendance caractérisant l'évolution de ces espèces dans la région selon les scénarios de changements climatiques qui commencent à se mettre en place pour l'Est du Canada.

Ces recherches s'insèrent dans une stratégie de collaboration avec des chercheurs de l'IML, de l'INRS-ETE et de l'Université Laval, qui a pour but de créer dans l'Est du Québec un pôle d'expertise en modélisation des effets des changements climatiques sur les écosystèmes marins. De par ses possibilités expérimentales et sa complémentarité en regard des observations en milieu naturel, la modélisation numérique est un des outils les plus puissants de la recherche océanographique moderne. Plusieurs programmes de subvention du gouvernement fédéral exigent maintenant un volet de modélisation comme condition préalable au financement de grandes études sur le terrain. Or, la demande pour l'expertise en modélisation est tellement forte qu'il est à peu près impossible de recruter des spécialistes déjà formés et qu'un déficit important se creuse dans ce secteur au Québec. Outre l'aspect scientifique, la création d'un pôle d'expertise en modélisation dans l'Est du Québec a pour objectif de former localement des jeunes chercheurs spécialistes dans le domaine de la modélisation afin de pallier ce déficit. Le financement de la Fondation pour le présent projet est ainsi entièrement dédié au soutien des études doctorales de Frédéric Maps.

## Écologie des jeunes porcs-épics au parc national du Bic

par **Dominique Berteaux**, professeur de biologie à l'UQAR

Chaire de Recherche du Canada en Conservation des Écosystèmes Nordiques



Les cycles climatiques naturels jouent un grand rôle dans le fonctionnement des écosystèmes. Le cycle El Niño en Amérique du sud et l'Oscillation Nord-Atlantique en Europe sont les exemples les plus connus.

Nous avons récemment démontré que le régime des précipitations dans la région du Bas-Saint-Laurent suivait des cycles de 11 et de 22 ans, et que ces cycles semblaient influencer le fonctionnement de certains écosystèmes. Ainsi, la dynamique des populations de porcs-épics suit ces cycles dans le parc national du Bic. Ce projet vise à comprendre comment les cycles climatiques peu-

vent influencer les populations de porcs-épics. Plus précisément, nous étudierons l'influence des conditions météorologiques sur la survie et la croissance des jeunes individus. La compréhension des relations entre le climat et le fonctionnement des écosystèmes est devenue plus importante depuis que la question des changements climatiques s'est imposée à tous.

# La CSDT-PME; partenaire majeur des entreprises et de l'UQAR

En cinq ans, et grâce à l'appui financier de Développement économique Canada, la Corporation de soutien au développement technologique des PME (CSDT-PME) est devenue un partenaire majeur et même incontournable des PME de la région et de l'Université du Québec à Rimouski (UQAR).

La Corporation poursuit un double objectif: promouvoir le développement et l'innovation technologique au sein des PME de l'Est du Québec et de la Côte-Nord tout en stimulant les jeunes à rester en région. "Car pour avoir des ressources spécialisées, il faut retenir nos jeunes ressources en région", indique le coordonnateur de la Corporation, Jean-Hertel Lemieux.

offrant 74 000 \$ de bourses à des étudiants en génie et en informatique de l'Est du Québec et de la Côte-Nord par l'entremise du Fonds Jeunesse Québec. Grâce à ce programme, le taux d'admission des étudiants en ingénierie a augmenté de 40%. Et cet automne, c'est 92 000 \$ de bourses qui seront remis. "Les retombées pour l'UQAR et la région sont énormes", souligne Jean-Hertel Lemieux.

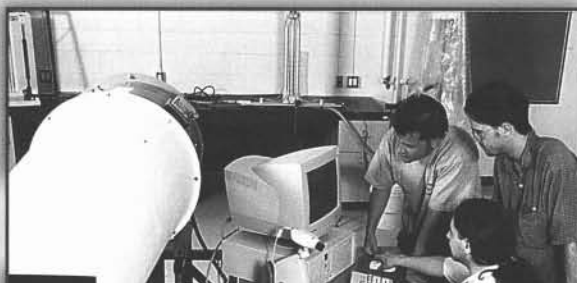
Les retombées du travail de la CSDT-PME sont aussi importantes pour les entreprises de la région. L'an passé, la Corporation a financé 92 projets-stages en entreprise. Une mesure à la fois favorable aux étudiants et aux employeurs. Le président du Groupe Félix Huard,

gaire. "Le stagiaire nous a permis de réaliser des projets que nous n'aurions pas pu mener à terme autrement, faute de temps. L'entreprise autant que les étudiants sont sortis gagnants de cette expérience."

## Des investissements de plus de 2,5 M\$

En 2002 seulement, la CSDT-PME et les PME de l'Est-du-Québec et de la Côte-Nord ont investi près de 550 000 \$ en projets-stages, bourses et autres programmes. Et depuis sa

création, c'est plus de 2,5 M \$ qui ont été investis dans l'économie de l'Est du Québec et de la Côte-Nord. Chaque année, de nombreux programmes favorisant l'innovation technologique sont ajoutés dans le but de mieux cibler les actions de soutien au développement technologique des entreprises.



ration a donné un bon apporté à son entrepri-  
coup de pouce en se l'embauche d'un sta-

## Le conseil d'administration de la CSDT-PME

### MEMBRES INDUSTRIELS

#### EXÉCUTIF

#### PRÉSIDENT :

Michel Huard, président,  
Groupe Félix Huard inc.

#### VICE-PRÉSIDENTE :

Denise Verreault, présidente,  
Groupe Maritime Verreault inc.

#### SECRÉTAIRE-TRÉSORIER :

Jean Domingue, président,  
Naturam Environnement

### ADMINISTRATEURS

Claudin Berger, président, Groupe Berger  
Évangéliste Bourdages, président,  
Groupe Ohméga inc.

Carl Cassista, président, Pocatec Ltée  
Alain Guillou, président, ABK-Gaspésie inc.

Louis-M. Larouche, chef de section,  
ressources humaines Transport en commun,  
Amérique du Nord, Bombardier Transport

Mario McDonald, président,  
Les Ateliers Woods

Hugues Saint-Pierre, président  
et chef de la direction, Telus Québec

### MEMBRES INSTITUTIONNELS

Jean Brousseau, ing.

Directeur du module de génie, UQAR

Josée Dubé, ing.,

Ordre des ingénieurs du Québec,  
Régionale du Bas-Saint-Laurent/Gaspésie

Michel Ringuet, recteur de l'UQAR

DIRECTEUR ADMINISTRATIF

Bertrand Maheux

ADJOINTE ADMINISTRATIVE

Luce Plante



Développement  
économique Canada

Canada Economic  
Development

Canada



Fonds Jeunesse Québec



Le programme de stages  
de la CSDT-PME permet  
à des étudiants en génie, en informatique et en sciences de  
faire des stages dans des entreprises de l'Est du Québec et de  
la Côte-Nord.

**Nos programmes vous intéressent?  
N'hésitez pas à nous contacter.**

Jean-Hertel Lemieux, coordonnateur  
(418) 723-1986, poste 1900

[csdtpme@uqar.qc.ca](mailto:csdtpme@uqar.qc.ca)

[www3.uqar.qc.ca/csdtpme/sommaire.htm](http://www3.uqar.qc.ca/csdtpme/sommaire.htm)



ACFAS : les océans vus de l'espace

## Conférence d'Anny Casenave

L'une des grandes spécialistes de l'océanographie spatiale en Europe, Mme **Anny Casenave**, donnera une conférence publique à Rimouski, le mardi 20 mai, à 19h30, à la salle Mohammed-El-Sabh de l'ISMER, dans le cadre du Congrès de l'ACFAS. Le grand public est invité. Entrée libre.



Mme Casenave est chercheure et directrice-adjointe au Laboratoire d'Études en Géophysique et Océanographie Spatiales (LEGOS), à Toulouse, en France. Elle est responsable de l'équipe « **Géodésie, océanographie et hydrologie spatiale** ». Elle possède un doctorat en astronomie fondamentale de l'Université de Paris et un doctorat d'État en géophysique de l'Université Paul-Sabatier, de Toulouse.

Auteure de nombreux articles de vulgarisation scientifique, Mme Casenave publiera bientôt **La Terre**

**vue de l'espace**, avec D. Massonnet, dans la Bibliothèque Pour la Science.

### Niveau de la mer et réchauffement global

Le niveau de la mer est un important indicateur du changement climatique. En effet toutes les composantes du système climatique (océans, atmosphère, calottes polaires, réservoirs d'eaux continentales) contribuent à ses variations, soit par dilatation thermique de l'océan, soit par échange d'eau avec les autres réservoirs.

La conférence présentera les estimations les plus récentes de l'IPCC (Intergovernmental Panel on Climate Change) pour les différentes contributions climatiques à l'élévation du niveau des océans au cours du 20<sup>e</sup> siècle ainsi que le désaccord observé entre ces estimations et les mesures marégraphiques du niveau de la mer.

On présentera aussi les résultats de mesure des variations du niveau de la mer par le satellite altimétrique TOPEX/POSEIDON au cours des dix

dernières années. L'analyse de nouveaux jeux de données climatiques globales montre que l'essentiel de l'élévation du niveau moyen des mers observée par TOPEX/POSEIDON est causé par le réchauffement des océans.

On présentera brièvement les projections de l'IPCC pour l'élévation du niveau de la mer au cours du prochain siècle ainsi que les impacts possibles dans les régions côtières. On discutera enfin des perspectives offertes par les nouvelles observations spatiales : la poursuite de l'observation continue, précise et globale des variations du niveau de la mer par le satellite JASON, successeur de Topex/Poseidon, lancé en décembre 2001, ainsi que la mesure des variations spatio-temporelles des stocks d'eau des sols, de neige et de glace sur les régions continentales par une nouvelle mission spatiale (GRACE) lancée en mars 2002, contribuant à estimer directement l'apport des eaux continentales à l'élévation du niveau de la mer.

ACFAS

## Fenêtre sur le Maritime

(projet conjoint : ISMER, IML, IMQ, Innovation Maritime, Technopole Maritime, REFORMAR, CIDCO, CRBM, Musée régional de Rimouski)

Dans le cadre du 71<sup>ème</sup> congrès de l'ACFAS, qui se tiendra à Rimouski du 19 au 23 mai 2003, des activités particulières seront organisées par les différents intervenants afin de souligner le caractère maritime de la région du Bas Saint-Laurent. Ainsi, **Fenêtre maritime** vous fera découvrir le monde



merveilleux de l'océanographie à travers une exposition sur les sciences de la mer, préparée par le Musée régional de Rimouski. Venez vous familiariser avec le merveilleux monde du secteur maritime en visitant les kiosques des différents intervenants de ce secteur. Embarquez à bord du navire de recherche le **CORIOLIS II** et partez à l'aventure. Des produits de la mer inusités pourront également être dégustés sur le parvis du Musée régional. Durant l'ACFAS, on se donne donc

rendez-vous à l'Institut Maritime du Québec!

Voici la liste des activités offertes par le secteur maritime durant le congrès de l'ACFAS:

### Exposition sur les sciences de la mer à l'auditorium de l'Institut Maritime du Québec (du 20 au 22 mai)

Une exposition à caractère scientifique du Musée régional de Rimouski qui trace l'histoire de l'océanographie comme science et traite des trois principales phases de son développement : l'inventaire, l'analyse et la globalisation de la recherche. À voir !

### Croisière dans l'estuaire du Saint-Laurent (sorties prévues les 21 et 22 mai, en soirée)

Participez à notre rallye et courez la chance d'être choisi pour une croisière de deux heures à bord du navire océanographique le **Coriolis II**. L'équipage vous offrira une expérience sans pareil! Dégustation de produits de la mer et d'une sélection de boissons du terroir.

### 5 à 7 au parvis du Musée régional de Rimouski (21 et 22 mai)

Joignez-vous à nous pour déguster gratuitement de fines bouchées de la mer ainsi que des boissons du terroir! Pétoncles, moules, truites marinées, corail d'oursin et de pétoncles. De belles découvertes pour vos papilles gustatives!

### Projection du film sur l'expédition North Water (NOW) dans l'Arctique canadien (20 au 23 mai)

Découvrez la vie des océanographes en pleine expédition scientifique!

### Visites guidées du navire de recherche le Coriolis II, ainsi que de l'Institut Maurice-Lamontagne et de l'Institut Maritime du Québec

Plusieurs visites seront offertes à vous durant le congrès. Une chance unique d'apprendre sur ce qui se fait en océanographie dans la région !

Pour en savoir plus à propos sur nos activités, vous pouvez consulter le site Internet de l'Acfas [www.acfas.ca/congres] ou joindre Mme Karine Lacoste, (418) 723-1986, poste 1425.

## L'Acfas-Jeunesse, pour nos scientifiques et technologues de demain

C'est sous le thème « **La science et la technologie qui m'entourent** » que se dérouleront les activités de l'**Acfas-Jeunesse 2003**, le 21 mai à l'école Paul-Hubert de Rimouski et le 22 mai, à l'école Le Mistral de Mont-Joli. Ces activités se déroulent dans le cadre du Congrès de l'Acfas.

Ainsi, près de 1400 jeunes de la Commission Scolaire des Phares auront la chance d'assister à des conférences et à des ateliers portant sur des carrières scientifiques et technologiques. La coordonnatrice de l'événement, Mme **Kati Brown**, explique que ces activités, qui s'étendent sur une demi-journée, visent à susciter un intérêt chez les jeunes de 3<sup>e</sup> et 4<sup>e</sup> Secondaire.

« Les jeunes réaliseront qu'il est possible d'étudier et de travailler en sciences et en technologies dans notre région », dit-elle.

D'abord, le volet conférence sera assuré M. **Martin Latulippe**, qui se présente comme un « éveilleur poten-



tiel ». Celui-ci donne des conférences à travers le Québec et le Nouveau-Brunswick. Co-auteur du livre *L'école du succès, profitez au maximum de votre passage à l'université*, il motivera les jeunes à faire face à de nouveaux défis. Avec humour, il leur expliquera comment définir son emploi de rêve, établir un plan d'action et surmonter ses peurs et ses échecs.

Ensuite, huit conférenciers proposeront une variété d'ateliers à l'ensemble des jeunes :

- 1- **Les fonds marins : une passion qui se perpétue de Victoria à Rimouski**  
par **Geneviève Allard**, géographe et plongeuse professionnelle.
- 2- **Les avalanches : l'ange-gardien de la Haute-Gaspésie les surveille pour vous**  
par **Dominic Boucher**, géomorphologue et coordonnateur du Centre d'avalanche de la Haute-Gaspésie.
- 3- **Un biologiste à la rescousse de la forêt de demain**  
par **Éric Gosselin**, biologiste à la Forêt modèle du Bas-Saint-Laurent.
- 4- **Un entrepreneur qui sait**

**partager son sens de l'aventure!**

par **David LeBlanc**, biologiste et entrepreneur en tourisme d'aventure.

- 5- **La biologie marine et l'océanographie**

par **Karine Lacoste**, agente de recherche en biologie marine et océanographie.

- 6- **La chimie qui tire profit des fruits de mer**

par **Michel Ouellet**, professeur-chercheur en chimie au Cégep de Rimouski.

- 7- **La création d'objets courants au service des gens**

par **Jacques Bodart**, désigner industriel.

- 8- **Le génie civil pour la revitalisation de nos structures**

par **Michel Gagnon**, ingénieur civil.

Pour en savoir plus à propos de l'Acfas-Jeunesse, vous pouvez consulter le site Internet de l'Acfas [[www.acfas.ca/congres](http://www.acfas.ca/congres)] ou joindre Mme Kati Brown, (418) 723-1986, poste 1629.

Renseignements : Carole Thibaut et Mario Bélanger, Comité des communications, ACFAS

Colloque 20, 21 et 22 mai  
ÈRE, Nature et Culture

## QUAND ART ET SCIENCES NOURRISSENT L'ÉDUCATION RELATIVE À L'ENVIRONNEMENT

Parrainé par la Chaire de recherche du Canada en éducation relative à l'environnement (UQAM), ce colloque, préparé par le Département des sciences de l'éducation de l'UQAR et l'Association québécoise pour la promotion de l'éducation relative à l'environnement (AQPÈRE), réunira durant trois jours enseignants, chercheurs et intervenants de terrain qui ont mis au premier plan de leur préoccupation le souci de transmettre savoir, savoir-faire et savoir être aux citoyens et aux citoyennes de toutes conditions et de toutes générations. Il s'adresse en premier lieu aux intervenants en éducation à l'environnement du Bas Saint-Laurent, de la Côte-Nord, de la Gaspésie et des Îles-de-la-Madeleine.

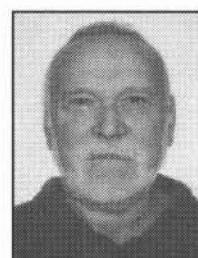
L'événement sera ouvert par le professeur **Jean Arrouye** de l'Université de Provence (France), président d'honneur du colloque qui présentera l'artiste comme « un acteur de la conscience environnementale ». Suivront une quarantaine de présentations relatant

expériences et expertises dans lesquelles tantôt les arts, tantôt les sciences, fournissent la trame de la pensée ou de l'action. Elles témoigneront comment partout au Québec des communautés d'apprentissage se créent et se développent, enrichies par la recherche en éducation à l'environnement qui guide et oriente la réflexion des éducateurs, les invitant à jeter un regard critique sur la portée de leurs messages et leurs façons de faire.

Le 21 mai le colloque se transportera en dehors des murs de l'Université sur une douzaine de sites, répartis en trois circuits offrant aux participants de rencontrer chercheurs et éducateurs sur les lieux même de l'action éducative. En finale, le 22 mai, aura lieu le lancement du site web **Éco.sciences**, destiné à



Pauline Côté, UQAR



Robert Litzler,  
Président de l'AQPÈRE

faciliter l'intégration de l'environnement dans l'enseignement des sciences.

Ce colloque n'eut été complet sans faire partager à toute la communauté du Congrès de l'ACFAS un moment d'intimité avec un artiste chéri des citoyens du Bas Saint-Laurent et grand défenseur de l'environnement, **Julos Beaucarne**, qui nous offrira au Théâtre du Bic, les 20 et 21 mai à 20h, un spectacle tout en harmonie avec ÈRE, Nature et Culture. Réservation : Théâtre du Bic, (418) 736-4141.

Programme complet du colloque sur le site web : [[www.aqpere.qc.ca](http://www.aqpere.qc.ca)]  
Renseignements : **Pauline Côté**, Département des sciences de l'éducation, UQAR. Tél : (418) 723-1986 poste 1673

## Céline Pelletier s'intéresse aux pratiques de soins des parents et à la négligence infantile

Étudiante au programme de doctorat interdisciplinaire en sciences humaines appliquées, Mme **Céline Pelletier**, professeure en sciences infirmières à l'UQAR, a déposé sa thèse à l'Université de Montréal. Intitulée « *Pratiques de soins et négligence infantile* », l'étude, basée sur les récits d'une trentaine de parents d'enfants de 0 à 5 ans d'un village bas-laurentien, visait à montrer l'impact du milieu environnant sur les conditions quotidiennes de vie de la famille nucléaire à l'aube du XXI<sup>e</sup> siècle. À l'UQAR, elle a présenté, le 25 février dernier, un aspect de cette étude « **Les pratiques de soins parentales et la négligence infantile : une responsabilité sociale** », dans le cadre des séminaires organisés par le groupe de recherche Éthos.

« Ces parents, explique Mme Pelletier, m'ont raconté, sous forme de récits de vie, leurs pratiques de soins à l'égard de leurs enfants d'âge préscolaire et leurs perceptions sur leur environnement social immédiat ». Ce type d'étude n'avait encore jamais été réalisé dans la région. En tout, cela faisait environ 1000 pages de textes à coder, analyser, interpréter : souvenirs d'enfance, vécu quotidien, relations avec les autres, etc. »

En cherchant à saisir à la source la problématique des pratiques de soins parentales, Mme Pelletier voulait faire un recadrage anthropologique du vécu des parents en regard des enjeux que leur posent aujourd'hui quotidiennement leurs pratiques de soins, soumises bien souvent à des dérapages qui, s'ils perdurent, peuvent engendrer

des situations de négligence, voire de maltraitance dont leurs enfants et eux-mêmes sont les premières victimes.

### Résultats

Quand ils parlent des soins physiques et affectifs prodigués, les principaux thèmes abordés par les parents sont : les relations parents-enfants (34%), les signes et symptômes de maladies (24%), l'alimentation (21%), les relations conjugales (20%), les pratiques disciplinaires (20%), l'hygiène corporelle (15%). Globalement, ces pratiques de soins sont sous le contrôle de la mère. Elles ne dépassent guère la sphère de la famille nucléaire avec parfois des incursions dans l'entourage immédiat (parenté).

Les souvenirs d'enfance des parents sont souvent reliés à un passé difficile. En effet, près des deux tiers des parents déclarent avoir vécu une enfance problématique : pauvreté, maladie, décès, manque d'affection et d'attention, solitude, difficultés scolaires, conflits dans la famille, violence physique, drogue, fugue, inceste, etc.

La vie de ces parents s'inscrit dans une réalité rurale qu'ils n'hésitent pas à décrire selon une perspective assez



sombre : déclin économique du village, dévitalisation de la communauté (départ des familles souches, exode des jeunes, arrivée de nouvelles familles étiquetées comme « itinérantes », critique de la « culture du BS »), rupture des solidarités sociales entre les « anciens du village » et les « nouveaux arrivants », peur de l'échec chez beaucoup de jeunes due à un manque de confiance en soi.

« S'il y a péril en la demeure, selon Mme Pelletier, c'est qu'il vient de la faiblesse des relations entre la famille et son environnement immédiat! Voilà la conclusion à laquelle je suis arrivée. Tel que décrit par les parents de l'enquête, le milieu environnant ne répond pas tout à fait à leurs attentes. Il leur apparaît comme un milieu aux ressources très limitées, incapable de jouer vraiment son rôle écologique auprès de la communauté. Ils se sentent souvent isolés au sein de leur propre réseau social. »

« J'avais accumulé dix ans d'expérience comme infirmière en santé communautaire, lors de mon arrivée à l'UQAR en 1988, explique Céline Pelletier. J'ai toujours conservé un intérêt, pour ce type de problématique familiale, au tout début de ma carrière comme intervenante et maintenant comme chercheuse. »

La recherche sera présentée dans le cadre de l'ACFAS (Colloque sociologie et anthropologie, le 21 mai au matin).

Mario Bélanger

### Nouveau programme au Cégep de Rimouski

## Techniques de laboratoire en biotechnologies marines

Le Cégep de Rimouski a lancé un nouveau programme de **Techniques de laboratoire en biotechnologies marines**, qui sera offert à compter de janvier 2004 et sanctionné par une attestation d'études collégiales.

À l'instar de plusieurs intervenants du milieu, le Cégep de Rimouski anticipe la venue d'entreprises reliées au domaine des sciences et des techniques de la mer et particulièrement d'entreprises engagées dans la valorisation de la biomasse maritime. Déjà au Cégep, deux enseignants effectuent une recherche appliquée, axée sur les biotechnologies marines, en collabora-

tion avec une entreprise régionale, ABK-Gaspésie inc.

Le Collège propose déjà des programmes techniques en laboratoire médical et en chimie analytique.

Le futur Centre de recherche appliquée en biotechnologies marines, tout comme les entreprises qui s'y grefferont, devraient exercer une pression sur la demande de main-d'œuvre. On prévoit qu'à lui seul, le Centre permettra de créer 30 emplois dont huit postes de technicien dans sa première année d'opération.

Dans le cadre de leur formation, les élèves de ce programme seront notam-

ment familiers avec les notions de biochimie, de microbiologie, de génie chimique, d'enzymologie, de toxicologie, de nutraceutique, de génétique, d'immunologie, de marquage isotopique et de nanotechnologie. Ils apprendront aussi les techniques modernes reliées aux biomolécules ainsi que l'utilisation d'appareils d'analyse en chromatographie et en spectrométrie.

Renseignements : Micheline Deschênes  
Cégep de Rimouski 723-1880, poste 2599

## Des bourses pour Guy Blouin et Louise Bourque

La Fondation de l'UQAR a retenu deux dossiers en vue de remettre à des étudiants et étudiantes de l'Université des bourses **Entrepreneurship**, d'une valeur de 1000\$ chacune. Ces bourses visent à encourager des étudiants dans leurs projets de développement d'une nouvelle entreprise en région.

D'abord, **Guy Blouin**, de Sept-Îles, et un groupe d'une dizaine d'étudiants en génie, pourront compter sur une bourse pour développer un outil électromécanique permettant d'effectuer une analyse précise et rapide de la surface d'une coque de navire lors d'une inspection sous-marine. Le module est manipulé par un plongeur et relié en permanence à la surface où un opérateur de pont veille au bon fonctionnement de l'appareil. Le projet **MISS** (Module d'inspection de structure sous-marine) en est encore à ses premières étapes de développement, mais l'équipe est confiante de développer un produit original. La bourse servira à acquérir les composantes initiales.

Aussi, **Louise Bourque**, de Rimouski, étudiante au baccalauréat en sciences de l'administration, a obtenu une bourse pour son projet de créer un commerce qui mise sur l'expansion vers les marchés internationaux. L'étudiante a une bonne connaissance de la réalité dans divers pays, par des études en anthropologie et en administration et aussi par des expériences et des voyages. Elle a été impliquée dans le Carrousel international du film de Rimouski, dans des foires commerciales à l'étranger, dans une agence de voyage et à la Maison du Québec à Saint-Malo.



Le professeur Fernando Ouellet, les étudiants Guy Blouin et Louise Bourque, et le professeur Rodrigue Proulx.

## Présentation des projets en océanographie

Au terme de leur première année de maîtrise, les étudiants et étudiantes en océanographie de l'ISMER ont présenté leurs projets de recherche, le 4 avril dernier. Si certains font porter leurs études sur une espèce aquatique en particulier, d'autres ont des préoccupations directement environnementales:



Devant : **Émilie Doussantousse** (toxicité des sédiments marins), **Marie-Hélène Michaud** (butylétain) et **Christine Desjardins** (écailles de poisson et présence du mercure).

Derrière : **Nicolas Lemaire** (moule bleue), **Estelle Hutin** (pétoncles), **Francine Fortin** (morue franche), **Dominique Lavallée** (omble de fontaine), **Isabelle Desbiens** (hydrocarbures) et **Mathieu Caron** (contamination de sédiments). Bonne chance!

## Ils ont le titre CMA

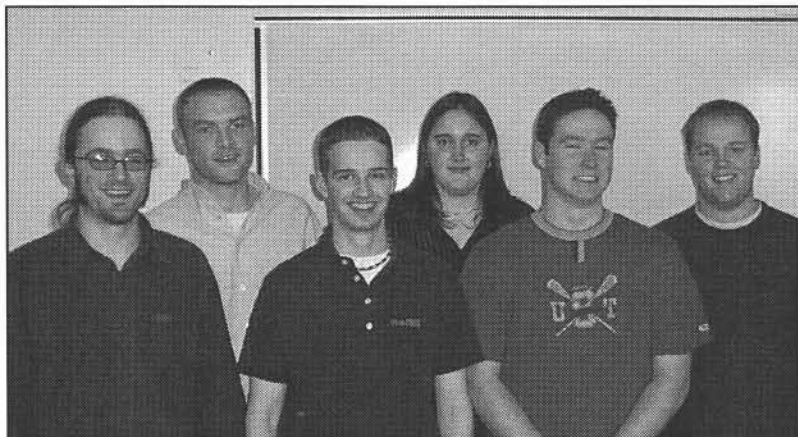
Fin mars, l'Ordre des comptables en management accrédités du Québec (CMA) a organisé une cérémonie à Montréal pour remettre ses diplômes. Ainsi, 384 nouveaux CMA ont été admis cette année au sein de la profession. Parmi eux, on retrouvait neuf diplômés de l'UQAR : **Valérie Caron, Jean-Sébastien DeBlois, Félix Desjardins, Nathalie Dion, Mélanie Morissette, Christian Noël, Bruno Ouellet, Bobby Ross** et **Gaston Roy**. Signalons que Valérie Caron, qui a fait ses études au Campus de Lévis, s'est classée en 3<sup>e</sup> place ex æquo, lors du dernier examen de juin 2002. L'Ordre CMA lui a remis une bourse de 500\$ pour la féliciter de sa performance.

## Lancement de *Caractère*

La revue littéraire étudiante **Caractère** a lancé son édition hiver 2003, le 27 mars dernier, sous le thème « **Pétrole** ». Poésie, essai, petite prose, forme brève : tout y est pour ceux qui carburent à l'écriture et qui souhaitent « meubler le silence tapageur » de ce XXI<sup>e</sup> siècle. La revue, qui existe depuis onze ans, sort deux numéros par année. Sur la photo : l'équipe qui a conçu le nouveau-né.



## Nouveau CA de l'AGEUQAR : tous des nouveaux membres



Le Conseil d'administration de l'Association générale des étudiants et étudiantes de l'UQAR sera composé, pour l'année 2003-2004, d'une équipe complètement nouvelle. On y retrouvera, de gauche à droite : **Étienne Rivard** (de Saint-Ulric, étudiant en génie), vice-président à la vie étudiante; **Benjamin Laplatte** (de l'Alsace, France, biologie), vice-président aux affaires académiques; **Étienne Doucet** (de Rimouski, administration), vice-président à l'externe; **Mélanie Murphy** (de New-Richmond, administration), vice-présidente à l'interne; **Jacques-Olivier L. Gauvin** (de Saint-Anaclet, génie), vice-président aux affaires financières; et **Daniel Bernard** (de Carleton, administration), président.

Cette élection a eu lieu lors de la dernière assemblée générale, le 2 avril dernier. L'Assemblée a décidé de créer un nouveau poste au Conseil d'administration : vice-président à l'externe. La personne à ce poste s'occupe des relations avec l'AGECALE (à Lévis), avec la FEUQ. Relèvent aussi de ce poste les dossiers à caractère politique, les relations avec la presse et le site Web de l'AGEUQAR.

Signalons aussi que la rémunération mensuelle des administrateurs passe de 300\$ à 250\$. Que les étudiants assureront désormais en totalité la cotisation à la FEUQ, soit 2,50\$ par étudiant. Et qu'une somme volontaire de 10\$ par étudiant à temps complet et de 5\$ par étudiant à temps partiel sera prélevée à chaque session, à même la facture des frais de scolarité, afin d'être consacrée exclusivement à des projets et activités étudiantes. La Fondation de l'UQAR sera fiduciaire de ces montants.

MB

## Nouveau CA de l'AEESUQAR

L'Association des étudiantes et étudiants aux études supérieures de l'UQAR (AEESUQAR) a aussi de nouveaux officiers pour l'année 2003-2004.

Président : **Florent Garnerot**  
(3<sup>e</sup> cycle)

Vice-présidente : **Dounia Daoud**  
(3<sup>e</sup> cycle)

Secrétaire : **Émilie Doussantousse**  
(2<sup>e</sup> cycle)

Trésorière : **Christine Desjardins**  
(2<sup>e</sup> cycle)

Conseillère aux affaires internes :  
**Maud Ablain** (2<sup>e</sup> cycle)

Conseiller aux affaires externes :  
**Benoît Auclair** (2<sup>e</sup> cycle)

Officier : **Anibal Médina** (3<sup>e</sup> cycle).



## Les racines de votre carrière.

Est-ce que vous vous apprêtez à devenir un diplômé en **ingénierie (des systèmes, industrielle ou autres), mathématiques, recherche opérationnelle, logistique ou administration** (baccalauréat en commerce ou MBA combiné à un diplôme technique)? Avez-vous pour projet de lancer votre carrière au sein d'un chef de file national offrant des possibilités exceptionnelles d'un océan à l'autre? Le cas échéant, Postes Canada est l'endroit tout désigné!

Dans le cadre de notre volet Développement, vous commencerez par fournir du soutien aux projets jouant un rôle crucial dans le succès de nos affaires. Par la même occasion, vous pourrez acquérir des compétences inestimables sur le plan technique, cadre et professionnel, pour ensuite assumer des responsabilités élargies dans des rôles à venir, notamment en gestion. Nous offrons plusieurs débouchés aux carriéristes de l'équipe qui possèdent de solides aptitudes analytiques, peuvent voyager pendant des périodes prolongées et sont intéressés à gravir les échelons au sein de notre organisation vaste et variée. Certains postes nécessitent la maîtrise du français et de l'anglais, alors que d'autres exigent l'une ou l'autre de ces deux langues.

Vous lancerez votre carrière tout en assimilant des notions sur la famille de compagnies de Postes Canada à la faveur d'affectations dans les grands centres du pays, à savoir **Vancouver, Edmonton, Calgary, Winnipeg, London, Toronto, Ottawa, Montréal, Québec et Halifax.**

Postes Canada offre une attrayante rémunération, une gamme complète d'avantages sociaux ainsi que d'excellentes perspectives d'avancement. Si vous souhaitez une carrière qui vous permettra d'apprendre, d'innover et de contribuer à la prestation d'un service de classe mondiale pour tous les Canadiens, n'hésitez pas à expédier votre curriculum vitae, de préférence par courriel, d'ici le **22 avril 2003**, en indiquant le numéro de préférence **14F2003**, à : **Ressources humaines, Société canadienne des postes, 2701, promenade Riverside, bureau N0030, Ottawa (Ontario) K1A 0B1. Courriel : jobs/emplois@postescanada.ca**

*Nous remercions tous les candidats, mais seules les personnes retenues seront contactées. La Société canadienne des postes souscrit au principe d'équité en matière d'emploi et invite les femmes, les Autochtones, les personnes handicapées et les membres des minorités visibles à soumettre leur candidature.*



De partout...  
jusqu'à vous

From anywhere...  
to anyone

[www.postescanada.ca](http://www.postescanada.ca)



## Nouveaux services pour les personnes qui vivent avec une limitation physique ou sensorielle

La technologie moderne produit de petits miracles qui permettent à certaines personnes de lire, d'étudier et de faire des recherches convenablement, en dépit d'un handicap. L'UQAR offre maintenant de nouveaux services pour les personnes qui vivent avec une limitation physique ou sensorielle, principalement en ce qui concerne les problèmes visuels.



Diane Jean, des Services aux étudiants de l'UQAR, en compagnie de Renée Marcotte et Dany Lafontaine, de l'InterAction.

L'UQAR accueille présentement une vingtaine d'étudiantes et étudiants vivant avec une limitation. Soulignons

que les nouveaux appareils sont accessibles non seulement aux étudiants de l'UQAR qui en ont besoin, mais aussi à toute personne de l'Est du Québec qui aimerait en bénéficier.

« Nous souhaitons promouvoir la poursuite d'études supérieures auprès de cette clientèle afin de donner à tous la possibilité d'élargir leurs connaissances », estime Bernard Ouellet. Ces nouveaux appareils pourront être utiles à certains qui n'avaient pas même envisagé de poursuivre des études avancées, les jugeant inaccessibles.

MB



Les personnes ayant des problèmes visuels apprécieront particulièrement les nouveaux appareils.

À la bibliothèque de l'Université, un local, le J-235, a été aménagé afin de rassembler ces appareils dans un même local, avec des services d'appui. L'ouverture de ce local a eu lieu le 1<sup>er</sup> avril 2003, en présence de plusieurs invités.

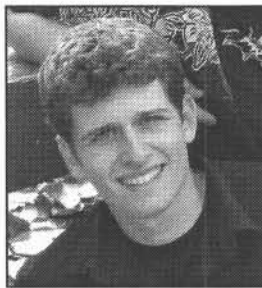
Selon le directeur des Services aux étudiants, M. **Bernard Ouellet**, « l'UQAR a une excellente réputation dans plusieurs domaines. Nous voulons être à la hauteur de cette réputation en ce qui a trait à l'accueil, à l'intégration et au soutien offerts aux personnes ayant des besoins spéciaux. Nous voulons répondre le mieux possible à leurs besoins. »

M. Ouellet a d'ailleurs souligné le travail dans ce dossier de Mme **Annie Duchesne**, des Services aux étudiants. « Elle n'a pas hésité à s'investir depuis plusieurs mois dans l'élaboration et la réalisation de ce projet. » Il a souligné aussi la collaboration du ministère de l'Éducation du Québec, qui a octroyé à l'UQAR une subvention de 97 800 \$ pour l'acquisition d'équipements. Des remerciements particuliers aussi à de M. **Yvan Pelchat**, du ministère de l'Éducation, ainsi qu'aux intervenants du Centre de réadaptation L'InterAction, de Mont-Joli, Mmes **Dany Lafontaine** et **Renée Marcotte**.

Université de petite taille et située en région, l'UQAR souhaite offrir à ses étudiantes et étudiants la même qualité de services que ceux disponibles dans les universités des grands centres.

## Quelques notes d'Australie

Au cours de l'hiver 2003, **Steve Boulay** pourra dire qu'il a fait le tour du monde, ou presque... Cet étudiant de l'UQAR en enseignement préscolaire-primaire a été



recruté, en décembre dernier, pour faire partie du groupe de musique traditionnelle **La Volée d'Castors**. « Il leur manquait un musicien et ils avaient gardé contact avec moi, après m'avoir vu jouer dans le Parc Forillon, où j'avais un emploi d'été comme animateur », explique Steve, qui est originaire de Cap-des-Rosiers.

Composé de six membres, ce groupe de la région de Joliette, reconnu sur la scène mondiale, a trois albums à son actif. Les musiciens ont remporté le Félix de l'album traditionnel de l'année en 2001 en plus d'être nommé aux Juno's.

Depuis décembre, Steve a effectué trois tournées avec eux : celle du temps des Fêtes au Québec, une au Royaume-Uni et en Belgique en février, et une autre en Australie, Nouvelle-Zélande et Japon en mars dernier. Ils font des salles de spectacle, des Festivals de musique du monde et des FolkFest (Festivals de musique traditionnelle).

« Je suis devenu l'animateur du groupe, explique Steve. Je chante quelques pièces et je joue de la mandoline, du violon, de la guitare. À 24 ans, je suis le plus jeune membre du groupe. Nous avons même joué devant de grandes foules, jusqu'à 80 000 personnes, en plein été. C'est très impressionnant de voir les gens danser sur des *reels* de chez nous! Ils trouvent que c'est très explosif comme musique. J'ai été très chanceux d'avoir cette occasion. J'étais au bon endroit au bon moment. Là, je suis un peu tiraillé entre mes études et la musique. Mais je ne



Un gros show!

pouvais pas passer à côté de ça! »

La Volée d'Castors prépare un nouveau disque. Steve Boulay fait partie de l'équipe. En Louisiane, en Écosse, en Malaisie, dans l'Ouest canadien : partout on les demande. « C'est vraiment trippant les tournées, conclue Steve, mais je m'ennuie de ma blonde! »

Mario Bélanger

## Le Campus de Lévis se retrouve finaliste au concours Les Pléiades Prix d'excellence, édition 2003

Le 31 mars, les représentants du Campus de l'UQAR à Lévis, MM. **Serge Bérubé, Michel Ringuet** et **Robert Paré**, ont reçu un certificat d'honneur lors d'un cocktail VIP organisé par la Chambre de commerce de Lévis. Ce certificat souligne leur participation et leur sélection comme finaliste au concours « Les Pléiades - Prix d'excellence 2003 », dans la catégorie **Le Conquérant**. Parmi les 14 catégories proposées, le Campus de Lévis s'est inscrit dans deux catégories.

Le jury a fait un choix parmi une centaine de candidatures d'entreprises

de la région. Dans son inscription, le Campus de l'UQAR à Lévis a pu décrire les activités offertes sur le campus universitaire, la mission ainsi que la vision et les valeurs privilégiées par l'UQAR au Campus de Lévis. Une façon de montrer la croissance et le rayonnement du campus au sein de la collectivité.

Un cahier spécial, produit par le journal **Le Soleil** et les organisateurs du concours Les Pléiades, a été tiré à plus de 150 000 exemplaires, ce qui assure une visibilité. *Sylvie Lapierre, Lévis*



Lévis

### Soirée Reconnaissance

Le 1<sup>er</sup> avril 2003, une **soirée Reconnaissance** a été organisée par l'équipe des SAE et la direction du

Campus de Lévis sur le thème « L'implication étudiante au Campus de l'UQAR à Lévis : une mine d'or pour la



communauté universitaire ». Plus de quarante étudiants bénévoles de divers comités et organismes ont assisté à ce cocktail.

### Campus de Lévis Prix de reconnaissance en sciences infirmières

Des étudiantes et des étudiants de l'UQAR, Campus de Lévis, ont obtenu des prix de l'Ordre des infirmières et des infirmiers de Chaudière-Appalaches (ORIICA) et de l'Ordre régional des infirmières et des infirmiers de Québec (ORIIQ) pour leurs projets de fin d'études.

Ces prix ont été remis le 7 avril, lors d'une présentation par affichage de 22 projets réalisés dans le cadre du cours « Stage d'intégration en soins infirmiers », donné par Mme **Hélène Lachapelle**. Les projets portaient sur des programmes d'éducation à la santé et sur des programmes de formation s'adressant à des clientèles très diversifiées, dans des milieux variés (écoles, CLSC et centres hospitaliers).

L'étudiante **Isabelle Breton** a obtenu, de la présidente de l'ORIICA le prix de la meilleure affiche (100\$) pour son projet portant sur « *Les silences de la violence* ».

Les membres du comité de sélection ont félicité tous les participants pour la qualité de leurs travaux et ont souligné la difficulté d'attribuer le prix de la meilleure affiche. Deux mentions ont été accordées pour des projets novateurs : ceux de **Mélanie Tremblay**, « *Belle comme tu es, mange comme tu veux* » et de **Ruth Raby**, « *Moi je m'accroche à la vie* ». Un prix de participation a été remis à **Audrey Perron** et un porte-document a été gagné par **Édith Potvin**.



### Campus de Lévis DEC-BAC en administration

Le mardi **29 avril**, à 17h, plusieurs personnes ayant collaboré à la mise sur pied du programme DEC-BAC en Administration (services financiers) sont invitées à venir célébrer la réussite des étudiantes et étudiants à l'Examen en planification financière de l'IQPF. La réussite de cet examen attribue à ces personnes le titre de « planificateur financier », ce qui constitue une étape importante dans leur carrière. Un cocktail sera servi au Pub l'Interdit. Ils ont réussi leur examen : **Pierre Bilodeau, Martine Carrier, Jérôme Dionne, Guillaume Fournier, Martin Paquette** et **Mathieu Sarrazin**. Bravo! *Sylvie Lapierre, Lévis*



## Calendrier

- Du **18 au 21 avril** : congé de Pâques.
- Vendredi **25 avril** : colloque annuel en adaptation scolaire et sociale, de 12h30 à 17h.
- Vendredi **25 avril** : fin de la session d'hiver.
- Du **28 avril au 8 août** : trimestre d'été à l'UQAR.
- Mercredi **30 avril** : « **Portrait de la dynamique éthique des intervenants en soins palliatifs** », conférence de **Louise Lafontaine**, du

Centre hospitalier régional de Rivière-du-Loup, diplômée de la Maîtrise en éthique. L'activité se déroule de 17h30 à 18h30, au local D 305, pour souligner le 25<sup>e</sup> anniversaire de la Maîtrise en éthique de l'UQAR. Chacun avec sa réalité et sa personnalité, les intervenants en soins palliatifs sont confrontés à de nombreux enjeux. Comment se joue l'enjeu éthique chez ces personnes? À l'aide d'une grille éthicologique, une étude a évalué s'il existait des

similarités ou des différences dans leur dynamique éthique propre, en fonction de divers paramètres. Les résultats apportent des pistes de réflexion sur le développement des compétences, la formation des intervenants et les limites inhérentes.

- Du **19 au 23 mai** : Congrès de l'**ACFAS**, à l'UQAR. Responsables : Michel Bourassa, Benoît Beaucage, Alain Caron et Nicole Poirier.

## En bref

**AFFAIRES POLAIRES** M. **Serge Demers**, directeur de l'ISMER, a été nommé au conseil d'administration de la **Commission canadienne des affaires polaires**, pour un mandat de trois ans.

**CULTUREL** Le **Conseil de la Culture du Bas-Saint-Laurent** offre des cours de perfectionnement aux artistes professionnels et organismes culturels. En collaboration avec Emploi-Québec, les cours suivants seront dispensés ce printemps : **Promotion de carrière artistique** (arts de la scène); **Organisation d'événements culturels**; **Pose de la voix**; et **Dossier d'artiste** (arts visuels). Pour plus de détails, téléphonez à Carmen Barrette au (418) 722-6246.

**PERSONNEL** Mme **Jasmine Malenfant** a été nommée au poste de technicienne en administration affecté à l'ISMER. On peut la rejoindre au poste 1666.

**DÉCÈS** Nous avons le regret de vous informer du décès de M. **Réal Lavoie**, survenu à Rimouski le 3 avril. Il était le père de Mme **Natalie Lavoie**, directrice du Module préscolaire-primaire.

**JEUNES ET MER Explorama**, de Sainte-Anne-des-Monts, lance un nouveau produit éducatif : le cédérom **Tête première dans la mer**. Cette création s'adresse aux jeunes de 11 à 16 ans. On y retrouve des jeux éducatifs reliés à la biologie, la navigation, l'océanographie, etc. Comment se forment les vagues? Comment interpréter une bouée de navigation? Comment reconnaître les types de baleines? Les jeunes trouveront réponses à une foule de questions en plus d'entendre des commentaires de spécialistes et d'avoir accès à des renseignements sur les carrières du domaine maritime.

[[www.explorama.org](http://www.explorama.org)]

**LA MER À VOIR** La Galerie Basque (723-1321) présente **La mer à voir**, du 20 juin au 6 juillet. Dix artistes professionnels du Québec, dont trois jeunes peintres de la région, dévoilent leurs états d'âme sur le grand fleuve, ses côtes rocheuses, ses îles, ses affluents et ses oiseaux. À voir aussi, de nouvelles expositions : **Jacques Jourdain**, jusqu'au 30 avril, **Intermède** (de petits tableaux) du 4 au 20 mai; et l'autrichien **Gernot Nebel**, du 25 mai au 16 juin.

**DESSIN** C'est un dessin en couleurs de **Simon Côté-Desjardins** qui illustre le

programme de l'ACFAS-Jeunesse qui s'intitule « La science et la technologie qui m'entourent ». Étudiant au Paul-Hubert, Simon est le fils de **Murielle Côté**, de l'audiovidéothèque de l'UQAR. Un talent!

**ARTISTES L'Année francophone internationale** (AFI) est à la recherche de jeunes artistes pour assurer la première partie du spectacle du groupe **Dubmatique** lors de la soirée multiculturelle qui clôturera la journée « Jeunesse francophone au-delà des frontières », le 28 mai prochain à Québec. Cette journée, qui se tiendra dans le cadre du 2<sup>e</sup> grand colloque international de l'AFI « Quatre siècles de francophonie et d'échanges Europe-Afrique-Amérique », mettra en valeur le talent des jeunes du Canada ainsi que des différents pays de la francophonie. Renseignements : [[www.francophone.net/afi](http://www.francophone.net/afi)].

**EMPLOI TÉMISCOUATA** Le prochain **Salon de l'emploi** du Témiscouata aura lieu le dimanche 4 mai, au Centre communautaire de Dégelis, de 11h à 16h. Bienvenue! Renseignements : Isabelle Bergeron, (418) 855-2777.

### Club des ornithologues du BSL Journée d'observation des oiseaux de proie



Le **Club des ornithologues du Bas-Saint-Laurent** (COBSL), organisme sans but lucratif œuvrant à la conservation des oiseaux et de leurs habitats de même qu'à l'éducation ornithologique, invite la population, le samedi **3 mai**, à une journée d'observation des oiseaux de proie en migration, au belvédère Raoul-Roy à Saint-Fabien et à un souper bénéfique. La journée d'observation est gratuite. Le souper, à la salle communautaire de Sainte-Odile, coûte 25\$, pour un repas quatre services et une conférence de M. **André Cyr**, ornithologue chevronné et chroniqueur à l'émission **1-888-OISEAUX**.

Renseignements : Claire Douville, 722-3835 ou 721-6797.

## Perles et coquilles

Un adepte de la réincarnation a fait inscrire sur sa pierre tombale : « De retour dans dix minutes ».

Maman, c'est quoi un « bédaine brake-fesse »?

Les Américains ont la preuve que Saddam Hussein a des armes chimiques. Ils ont gardé tous les reçus.

## Exposition Laborato-art, de Roger Beauchesne

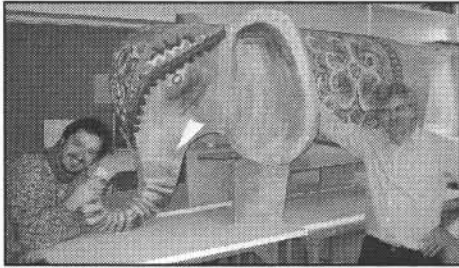
Toute la communauté universitaire est invitée, du 27 avril au 16 mai 2003, pour l'exposition **Laborato-art**, de **Roger Beauchesne**, diplômé de l'UQAM. Il présente des extraits de sa production

bi-dimensionnelle amorcée en 1990 et servant de fil conducteur à sa recherche. Sa démarche artistique se maintient dans une quête du sens des observations plutôt qu'une recherche d'émo-

tions esthétiques.

L'artiste sera sur place le 4 mai et demeure disponible pour toutes informations supplémentaires au 869-3690.

### À Rimouski, cet été Il y aura de l'opéra



Oui! On pourra entendre de l'opéra cet été à Rimouski. L'œuvre, **Les Pêcheurs de perles**, a été composée par Georges Bizet, auteur du célèbre opéra « Carmen ». Le ténor **Claude-Robin Pelletier**, natif de Val-Brillant et Rimouskois d'adoption, assurera la mise en scène. Et les décors sont pensés et fabriqués ici même à l'UQAR, d'ici la fin mai, par le sculpteur **Roger Langevin** et un groupe d'étudiants en éducation.

« C'est la première fois qu'un décor d'opéra sera conçu et réalisé à l'UQAR », explique le professeur Langevin. Les représentations se tiendront à la salle Georges-Beaulieu de Rimouski, le 1<sup>er</sup> juillet (à 13h30) ainsi que les 3 et 5 juillet (à 20h). Une générale à prix populaire, pour les étudiants, est prévue le dimanche 29 juin à 20h. Renseignements : (418) 722-1985. La pièce s'adresse à tout public, aux amateurs d'opéra comme à ceux et celles qui aimeraient découvrir cet art dramatique chanté.

#### Description de la pièce

Pour assouvir votre curiosité inappaisable, voici les grandes lignes des décors qui seront illustrés, dans cette pièce en trois actes.

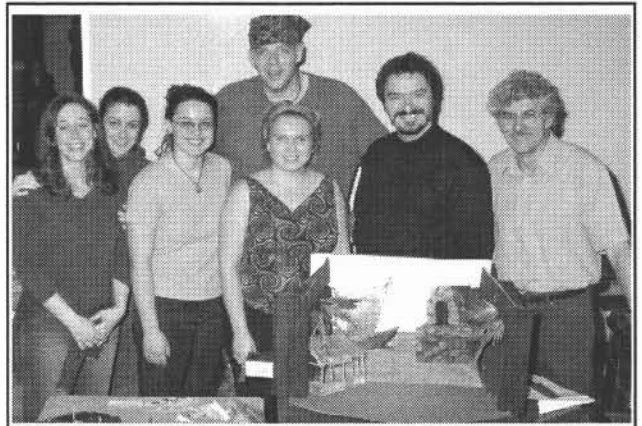
**Acte 1** : une plage au sud de l'Inde : un plancher incliné, comme une dune de sable devant la mer. Un rocher avec un escalier sculpté conduisant à une ouverture. Une pirogue (mobile) avec voile. Une hutte de bambou. Des palmes surplombant les deux côtés de la scène. Et...un éléphant! La couleur dominante sera dans les ocres.

**Acte 2** : Un temple en ruine, des troncs de palmiers rejoignant les palmes déjà installées à l'acte premier. Deux murets de pierre. Ce deuxième décor, plus dénudé que le précédent, sera animé par des effets spéciaux sonores et lumineux (orage, éclairs). La dominante sera dans les verts.

**Acte 3** : Premier tableau : une tente richement décorée à gauche. Deux «rideaux de feuillage», en remplacement des palmes, couronneront les troncs déjà installés à l'acte 2, côté cour et côté jardin. Au fond, un immense Bouddha, en

apparence creusé dans un rocher, couvrira toute la largeur de la scène. Au-dessus du rocher, des arbres se détacheront sur le ciel. La tête du Bouddha ne sera dévoilée qu'au second tableau, lorsque la tente aura été enlevée, après une rapide fermeture et ouverture de rideau. La dominante sera dans les gris bleu.

L'éclairage, élément primordial au théâtre, sera étudié en fonction des variations d'intensité dramatique de l'opéra, en étroite collaboration avec le metteur en scène **Claude-Robin Pelletier**.



Ils travaillent aux décors : les étudiants **Nadia Pelletier**, **Marie-Pierre Henry**, **Karoline Boudreau**, **Maryline Tanguay** et **Kevin Pye**, en compagnie du ténor et metteur en scène **Claude-Robin Pelletier** et du professeur et sculpteur **Roger Langevin**.



300, allée des Ursulines, Rimouski (Québec) G5L 3A1

UQAR-INFO est publié aux 15 jours par le Service des communications, bureau E-215, téléphone : (418) 723-1986, poste 1426; télécopieur : (418) 724-1869. Ce journal est distribué gratuitement à tous les membres de la communauté universitaire et aux personnes de l'extérieur qui en font la demande. Toutes les informations doivent nous parvenir au plus tard huit jours avant la parution. Les articles peuvent être reproduits avec indication de la source. Pour l'achat d'espaces publicitaires, veuillez contacter la rédaction.

Rédaction : Mario Bélanger, Sylvie Lapierre (Lévis)  
 Montage : Richard Fournier  
 Photos : Mario Bélanger, Jean-Luc Thériège, Sylvie Lapierre  
 Impression : Clermont Saint-Laurent, Gervais Caron, imprimerie

ISSN 0711-2254 Dépôt légal : Bibliothèque nationale du Québec

Ligne info-programmes: 1-800-511-3382  
 Courrier électronique: UQAR@UQAR.QC.CA  
 Site INTERNET: HTTP://WWW.UQAR.QC.CA  
 Campus de Rimouski : (418) 724-1446  
 Campus de Lévis : (418) 833-8800  
 Rivière-du-Loup : (418) 862-5167  
 Gaspé : (418) 368-1860

*La plupart des textes d'UQAR-Info paraissent sur le site Internet de l'UQAR [www.uqar.qc.ca]. Un fureteur, en bas de la page d'accueil, permet de retracer des textes à partir d'un simple mot-clé.*