

Projet expérimental
Évaluation en ligne des enseignements

Rapport synthèse du comité d'expérimentation de l'enseignement en ligne
Déposé à la Commission des études

Université du Québec à Rimouski
Le 22 août 2008

Un comité d'expérimentation de l'évaluation en ligne de l'enseignement a été mis sur pied à la suite de la réunion de la Commission des études du 4 décembre 2007 (Résolution CE-433-4893). Ce comité avait pour mandat d'assurer la coordination de la phase expérimentale (H-08) de l'évaluation de l'enseignement en ligne et de produire le présent rapport pour la Commission des études.

Voici donc les principaux résultats de l'expérimentation de l'évaluation en ligne qui s'est déroulée du 28 mars au 20 avril dernier. Nous présentons également le mandat du comité, le déroulement de l'expérience, l'analyse du taux de réponse, l'évaluation des impacts administratifs, l'impact sur la réglementation, la satisfaction des utilisateurs, l'analyse des résultats et les recommandations sur les suites à donner au projet.

1. Rappel du mandat du comité

Le mandat principal du comité était d'assurer la coordination de la phase expérimentale (H-08) de l'évaluation de l'enseignement en ligne. Le comité a défini la stratégie de réalisation d'un projet-pilote (processus de déroulement de l'expérimentation) et s'est penché notamment sur le taux de réponse des étudiants, la satisfaction des utilisateurs (étudiants, modules, professeurs et chargés de cours), et sur les avantages et les inconvénients de l'évaluation en ligne. Le comité était composé des personnes suivantes :

M. Jean-Pierre Ouellet : Président du comité et doyen des études de cycles supérieurs et de la recherche
M. Jean A. Roy : Doyen aux affaires départementales
M. Philippe Horth : Registraire
M^{me} Nicole Tardif : Chargée de cours
M. Louis-Charles Rainville : Étudiant
M. Mamadou Louda Balde : Étudiant
M. Gilles Roy : Professeur
M. Marc Roy : Professeur
M. Michel Bourassa : Chargé des affaires courantes au Bureau du doyen des études de premier cycle (en remplacement de M. Denis Rajotte)

2. Déroulement de l'expérimentation

À la rencontre du 29 janvier dernier, il a été convenu d'encourager l'ensemble des professeurs et chargés de cours des modules participants à utiliser exclusivement l'évaluation en ligne. L'objectif était d'obtenir la participation volontaire de grands et petits modules, dont au moins un présent sur les deux campus, ainsi que celle d'un comité de programmes de cycles supérieurs.

D'après les consultations effectuées, les modules et comité de programmes suivants ont accepté de participer au projet :

• Biologie	19 activités	636 inscriptions
• Géographie	13 activités	357 inscriptions
• Mathématiques – informatique	13 activités	116 inscriptions
• Sciences comptables	25 activités	713 inscriptions
• Océanographie	<u>7 activités</u>	<u>70 inscriptions</u>
Total	77 activités	1892 inscriptions

Il est à noter qu'au Module de géographie, un professeur a demandé à ne pas être évalué selon la méthode expérimentale. Nous avons convenu de retirer cette activité des évaluations effectuées, et le professeur a pu procéder à l'évaluation selon la méthode traditionnelle.

Afin de présenter le projet de l'évaluation en ligne aux professeurs et chargés de cours, nous avons rédigé un guide qui en explique le fonctionnement général (annexe 1). Nous y présentons également les dates de l'évaluation en ligne du 28 mars au 20 avril, en indiquant que s'il est préférable que l'évaluation se déroule à une date différente, il est possible de le faire en informant le registraire de la situation. Deux professeurs ont demandé de devancer les dates de fin de l'évaluation, ce qui a été fait.

Nous avons également préparé un feuillet explicatif pour les étudiants (annexe 2) qui leur a été remis dans la semaine précédent le début des évaluations. Ce feuillet mettait l'accent sur l'importance de l'évaluation, la confidentialité du système et l'impact significatif de l'évaluation en « mode papier » sur l'environnement.

Pour les réunions de la Commission des études et du Conseil d'administration tenues le 25 mars dernier, nous avons présenté une demande de dérogation réglementaire afin de tenir compte de l'impact de l'évaluation en ligne sur la réglementation actuelle.

Les évaluations en ligne ont débuté comme prévu le vendredi 28 mars. Les 4, 11 et 17 avril, trois rappels ont été acheminés aux étudiants n'ayant pas rempli l'ensemble de leurs évaluations. Cette mesure semble avoir eu un impact positif, le nombre d'évaluations remplies ayant augmenté dans les jours suivants les rappels.

Après la période d'évaluation, nous avons effectué un sondage auprès des étudiants afin d'évaluer leur degré de satisfaction à propos de l'évaluation en ligne. 229 ont répondu, ce qui est excellent (31 %) considérant que le nombre total d'étudiants inscrits dans les modules et comité de programmes participants était de 735.

3. Analyse du taux de réponse

Le tableau de l'annexe 3 présente le taux de réponse de chacune des activités évaluées. Nous y trouvons la compilation de deux taux de réponse : celui de l'évaluation en ligne réalisée en 2008 et celui des cours correspondants de l'évaluation en « mode papier » de l'hiver 2007. De plus, deux approches ont été considérées pour calculer le taux de réponse : une première approche pondérée, qui tient en compte le nombre d'étudiants pour chacune des activités, et une seconde, sans pondération. Comme on peut le constater, le taux de réponse pondéré a été de 80,1 % pour l'évaluation en ligne réalisée à l'hiver 2008, et de 81,2 % pour l'évaluation en « mode papier » de l'hiver 2007. Pour la méthode non pondérée, on remarque une légère différence en faveur de l'évaluation en « mode papier », celle-ci étant de 84,7 % par rapport à 79,9 % pour l'évaluation en ligne. La différence des résultats observés entre les deux méthodes provient du fait que pour les plus petits groupes, le taux de réponse en « mode papier » a tendance à être légèrement plus élevé que celui de l'évaluation en ligne.

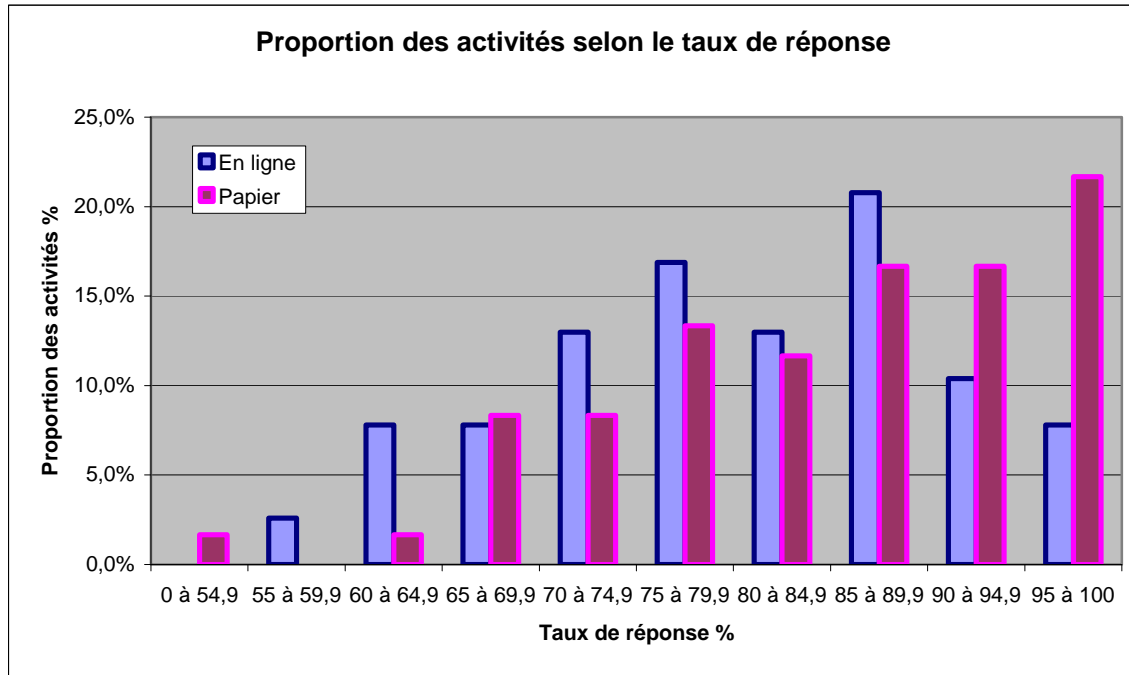
Les taux de réponse de l'évaluation en ligne selon les modules et comité de programmes sont relativement stables. L'ensemble des modules a un taux de réponse supérieur à 80 %, sauf pour le Module de géographie où le taux a été de 72,3 %.

Modules	Taux de réponse			
	Hiver 2008 En ligne		Hiver 2007 Papier	
	Pondéré*	Non pondéré**	Pondéré*	Non pondéré**
Biologie	82,7%	82,5%	74,6%	77,2%
Géographie	72,3%	72,2%	81,1%	82,4%
Mathématiques informatique	81,9%	83,6%	90,4%	91,1%
Océanographie	82,9%	81,1%	86,1%	88,1%
Sciences comptables	81,2%	79,8%	86,2%	87,8%
Global	80,1%	79,9%	81,2%	84,7%

* Calculé selon le total d'étudiants par activité ayant complété l'évaluation / total des inscriptions par activité (hypothèse : le poids des activités est pondéré selon le nombre d'étudiants)

** Calculé en utilisant la moyenne des taux de réponse (hypothèse : poids équivalent par activité)

Le graphique suivant illustre la proportion des activités et le taux de réponse des étudiants pour les deux modes d'évaluation. On constatera que des résultats semblables ont été obtenus, avec une exception pour les activités ayant des taux de réponse de 90 % à 100 %. Ainsi, la probabilité d'obtenir des taux de participation supérieurs à 90 % est plus élevée avec l'évaluation en « mode papier ». Notons cependant que l'évaluation en ligne a obtenu un taux de participation de 65 % et plus pour 90 % des activités testées.



Nous pouvons conclure que malgré de légères différences observées entre les résultats des deux modes d'évaluation, le taux de réponse observé pour l'évaluation en ligne est satisfaisant.

4. Évaluation des impacts administratifs

4.1 Évaluation des coûts du processus papier actuel par rapport à l'évaluation en ligne

L'évaluation des coûts tient compte principalement du coût du papier, des envois postaux, de la gestion du processus et du temps lié à l'entrée des données à compiler.

Évaluation des coûts de l'évaluation papier par rapport à l'évaluation en ligne	
1. Dépense actuelle évaluation papier	
Papier (26 390 copies * 15 cents/copie)	3 959 \$ 15 cents/copie
Courrier (660 envois c.c. * 4,55 \$ * 2 fois)	6 006 \$ 4,55 \$/envoi
Enveloppes (1320 env. coussinées + 1320 env. ordinaires)	4 818 \$ 1,83 \$/ enveloppe
Papier pour impression des résultats (1320 éval. * 2 pages)	237 \$ 9 cents/copie
Entrée données par l'informatique	<u>10 368</u> \$ 12 semaines
Coûts directs	25 387 \$
Gestion administrative du processus (20 minutes par activité)	10 368 \$ 12 semaines
Saisie commentaires (hypothèse: 2 minutes/copie)	21 715 \$ 25 semaines
Gestion manuelle des copies (hypothèse: 30 secondes/copie)	5 429 \$ 6 semaines
Autres dépenses	<u>2 000</u> \$
Coûts totaux évaluation papier	64 899 \$
2. Dépenses évaluation en ligne	
Coordination de l'évaluation en ligne	5 184 \$ 6 semaines
Papier pour impression des résultats (1320 éval. * 2 pages)	237 \$ 9 cents/copie
Impression des commentaires (1320 éval. * 1 page)	177 \$ 9 cents/copie
Envoi courrier initial et résultats (660 env. * 2)	<u>990</u> \$
Coûts directs	6 588
Gestion administrative du processus (20 minutes par activité)	10 368 \$ 12 semaines
Autres dépenses	<u>2 000</u> \$
Coûts totaux évaluation en ligne	18 956 \$
Économie nette *	45 943 \$

* Hypothèse: Saisie de l'ensemble des commentaires pour évaluation en ligne et évaluation en «mode papier».

Les coûts directs actuels incluant le coût du papier, les enveloppes, les coûts postaux et du travail direct de saisie (sans les commentaires) génèrent une dépense de 25 387 \$. La gestion manuelle des copies papier, la gestion administrative du processus et la saisie des commentaires par les modules représentent un potentiel de dépense supplémentaire de 39 512 \$. La dépense totale actuelle de l'ensemble du processus de l'évaluation en « mode papier », en tenant compte des coûts directs et des coûts générés dans les modules, représente donc un total de 64 899 \$. En procédant par l'évaluation en ligne, il faudrait également prévoir une certaine coordination du processus pour un total estimé de 6 semaines par année. Le réinvestissement à faire en temps de coordination représente une dépense de 5 184 \$. De plus, la gestion administrative du processus assurée par les modules et comités de programmes demeure ainsi que d'autres dépenses pour un montant

de 13 772 \$, ce qui fait en sorte que la dépense totale anticipée de l'évaluation en ligne serait de 18 956 \$.

L'économie nette potentielle représente un montant de 45 943 \$. Il est important de se rappeler que nous supposons ici que tous les commentaires de l'évaluation en « mode papier » ont été saisis (ce qui n'est pas toujours le cas) afin de le rendre comparable à l'évaluation en ligne (où les commentaires sont tous directement saisis). Cet élément représente une dépense supplémentaire de 21 715 \$ pour l'évaluation en « mode papier ». Certaines économies sont plus difficiles à réaliser directement, mais permettent de libérer le personnel pour réaliser d'autres tâches.

4.2 Évaluation des impacts administratifs du processus papier actuel par rapport à l'évaluation en ligne

De façon sommaire, nous pouvons définir les tâches effectuées par les modules et comités de programmes de la façon suivante pour l'évaluation en « mode papier » :

1. Le module ou le comité de programmes assure la préparation de la liste des cours à évaluer avec le nombre de copies et le type de questionnaire à utiliser.
2. Le module ou le comité de programmes effectue l'envoi d'une lettre explicative, d'une copie du règlement concerné, des copies des évaluations avec enveloppes-réponses identifiées de la fiche contextuelle, s'il y a lieu, à tous les professeurs et chargés de cours.
3. Au retour des questionnaires, le module ou le comité de programmes procède à une identification de chaque questionnaire et prépare l'envoi pour le service informatique.
4. Le service informatique procède à la saisie des résultats et à l'impression des rapports, qui sont par la suite retournés au module et comité de programmes.
5. Le module ou le comité de programmes procède à l'envoi des résultats et des questionnaires aux professeurs et aux chargés de cours.
6. Le conseil de module ou le comité de programmes prend connaissance à huis clos des résultats compilés de l'évaluation et, le cas échéant, de la fiche contextuelle remplie et fait les commentaires appropriés, s'il y a lieu. Ces commentaires, tout comme les résultats, ne sont divulgués qu'au professeur ou au chargé de cours et au directeur du département.

Avec l'évaluation en ligne, l'approche privilégiée serait de donner une partie de la coordination du processus à une seule personne. Les tâches à effectuer pourraient être définies de la façon suivante :

1. Le module ou le comité de programmes assure la préparation et l'expédition de la liste des cours à évaluer et le type de questionnaire à utiliser à la personne qui coordonne le processus.

2. Le module ou le comité de programmes expédie une lettre explicative, une copie du règlement concerné et la fiche contextuelle, s'il y a lieu, à tous les professeurs et chargés de cours.
3. La personne qui coordonne le processus effectue des rappels par courriel. Après la période d'évaluation, elle procède à l'impression des rapports et des commentaires qui sont acheminés aux modules et aux comités de programmes immédiatement après la fin de la période de remise de notes.
4. Le module ou le comité de programmes procède à l'envoi des résultats et des commentaires aux professeurs et aux chargés de cours.
5. Le conseil de module ou le comité de programmes prend connaissance à huis clos des résultats compilés de l'évaluation et, le cas échéant, de la fiche contextuelle remplie et fait les commentaires appropriés, s'il y a lieu. Ces commentaires, tout comme les résultats, ne sont divulgués qu'au professeur ou au chargé de cours et au directeur du département.

Certaines parties de la gestion administrative restent aux modules et aux comités de programmes, mais l'évaluation en ligne constitue un gain en éliminant la manipulation des nombreuses copies papier nécessaires au déroulement de l'évaluation traditionnelle. Il est important de souligner que ce travail manuel est effectué en fin de trimestre, à un moment peu propice compte tenu de l'ensemble des autres tâches des secrétaires de modules et de comités de programmes.

5. Impacts sur la réglementation

Après analyse, nous avons constaté que le nouveau processus a un impact sur certains articles du Règlement 7 et du Règlement 9 qui se présentent comme suit :

Articles 8,8A, 8B, 9.01 et 11.02 du Règlement 7 : *Évaluation de l'enseignement aux études de premier cycle* et aux articles 9.2, 9.2.1, 9.2.2, 9.3 et 9.4 du Règlement 9 : *Évaluation des enseignements de deuxième et de troisième cycles par les étudiants*.

Voici la liste des impacts à prendre en compte dans les articles précités :

- La réglementation actuelle prévoit que les questionnaires sont transmis aux professeurs et aux chargés de cours (article 8 du Règlement 7 et article 9.2 du Règlement 9) : cette transmission n'est pas nécessaire dans le cas de l'évaluation en ligne.
- La réglementation actuelle prévoit que les étudiants sont libérés une heure durant les 9 dernières heures de cours et que l'étudiant désigné par le groupe recueille les questionnaires remplis et les dépose dans l'enveloppe prévue à cette fin pour finalement la faire parvenir au module ou au comité de programmes concerné (articles 8A et 8B du Règlement 7 et articles 9.2.1 et 9.2.2 du Règlement 9). Lors de l'évaluation en ligne, cette opération n'a pas lieu, les étudiants ne remplissant pas l'évaluation en classe.

- La réglementation actuelle prévoit que si le nombre d'étudiants répondants justifie le traitement par informatique, le directeur du module ou du comité de programmes est responsable de la codification des réponses et transmet les données au Service des technologies de l'information pour traitement (article 9.01 du Règlement 7 et 9.3 du Règlement 9). L'évaluation en ligne permet la compilation automatique des résultats.
- La réglementation actuelle prévoit que dans les 6 semaines après le début du prochain trimestre régulier, les questionnaires sont transmis aux professeurs ou aux chargés de cours (article 11.02 du Règlement 7 et article 9.4 du Règlement 9). Étant donné qu'il n'y a pas de questionnaires papier, ceux-ci ne sont pas transmis, mais les résultats et les commentaires le sont.

Si l'évaluation en ligne des enseignements est adoptée pour l'ensemble des activités de l'UQAR, il faudra prévoir modifier l'ensemble des articles cités afin de les ajuster au nouveau mode de fonctionnement prévu, avant la mise en place définitive du nouveau mode d'évaluation.

6. La satisfaction des utilisateurs

Nous avons effectué un sondage auprès des étudiants ayant participé au projet afin d'obtenir leur opinion sur les avantages, les inconvénients, les actions prioritaires à entreprendre et leur appréciation générale sur l'évaluation en ligne. Le sondage a débuté le 22 avril et le nombre de répondants a été de 229 sur un total potentiel de 735 inscriptions dans les modules et comité de programmes visés. Le taux de participation au sondage atteint 31 %. En voici les principaux résultats en fonction des questions posées :

Avez-vous complété l'évaluation de l'enseignement en ligne?

Choix de réponse	Nbre	%
Oui	211	92,5%
Non	17	7,5%
Total	228	

Selon vous, quels sont, parmi les suivants, les trois (3) principaux avantages de l'évaluation en ligne?

4 premiers retenus :

Choix de réponse	Nbre	
Économie de papier	207	29,1%
L'étudiant peut choisir le moment et l'endroit où il fait l'évaluation en ligne	184	25,9%
Gain de temps	105	14,8%
L'évaluation se fait en dehors du temps de classe	72	10,1%
Autres	143	20,1%
Total	711	100,0%

Selon vous, quels sont, parmi les suivants, les trois (3) principaux inconvénients de l'évaluation en ligne?

4 premiers retenus :

Choix de réponse	Nbre	
Les étudiants oublient de remplir les évaluations	147	26,1%
Le taux de participation est plus bas	106	18,8%
Pas de temps donné en classe pour l'évaluation. Les étudiants ne prennent pas le temps par la suite	88	15,6%
Pas confiance en la confidentialité	58	10,3%
Autres	164	29,1%
Total	563	100,0%

Quelles sont, parmi les suivantes, les trois (3) actions prioritaires à entreprendre pour améliorer le taux de participation?

4 premiers retenus :

Choix de réponse	Nbre	
L'étudiant doit compléter l'évaluation pour obtenir certains accès (ex. : relevé de notes)	140	21,3%
Mieux faire connaître les suites données aux évaluations : les actions entreprises pour corriger	127	19,3%
Rendre l'évaluation obligatoire	117	17,8%
Sensibiliser davantage les étudiants	96	14,6%
Autres	177	26,9%
Total	657	100,0%

Quelle est votre appréciation générale de l'évaluation en ligne?

Choix de réponse	Nbre	%
Très bien	140	62,2%
Bien	76	33,8%
Moyen	8	3,6%
Faible	1	0,4%
Très faible	0	0,0%
Total	225	

Recommanderiez-vous d'étendre l'évaluation en ligne à l'ensemble des cours ou de demeurer avec l'évaluation papier actuelle?

Choix de réponse	Nbre	%
Évaluation en ligne	223	98,7%
Évaluation papier	3	1,3%
Total	226	

L'annexe 4 présente la liste des autres commentaires transcrits tels quels.

L'évaluation globale de l'évaluation en ligne par les étudiants est très positive. Notons que 99 % des répondants recommandent l'utilisation de l'évaluation en ligne pour l'ensemble des étudiants, et que 96 % ont donné comme appréciation générale « très bien » (la cote la plus élevée) ou « bien » sur une échelle comportant 5 cotes.

La récupération de papier est très souvent soulignée comme élément important justifiant l'évaluation en ligne. Les étudiants apprécient la flexibilité que procure l'outil en permettant de remplir les formulaires en ligne au moment voulu. Le temps économisé en classe fait également partie des éléments considérés comme positifs.

En ce qui concerne les principaux inconvénients, lorsque les étudiants indiquent qu'ils oublient de remplir les évaluations, que le taux de réponse est plus bas, qu'il n'y a pas de temps donné en classe et qu'ils ne prennent pas le temps par la suite pour le faire, une part importante de la préoccupation est directement liée au taux de réponse. 58 étudiants ont désigné un « [manque de] confiance en la confidentialité » (soit 10,3 % du total des réponses). Certains commentaires font référence au fait qu'il est difficile de faire confiance à la confidentialité des réponses données lorsque l'on doit s'identifier avec son identifiant personnel et son mot de passe à la fin de l'évaluation.

Afin d'améliorer le taux de réponse, les étudiants ont tendance à favoriser des méthodes plus coercitives comme de rendre l'évaluation obligatoire et de ne permettre l'accès à certaines informations qu'une fois les évaluations remplies. Ils favorisent également une plus grande sensibilisation et recommandent de faire mieux connaître les suites données aux évaluations.

Nous avons envoyé dans les modules et comité de programmes participants une demande de commentaires sur l'évaluation en ligne et nous en n'avons reçu aucun à ce jour. Notons également qu'à cause des délais nous n'avons pas sollicité de commentaires des professeurs et des chargés de cours ayant participé au projet. Dans une prochaine étape, il sera important de solliciter leur appréciation et leurs commentaires sur le projet.

7. Analyse des résultats

Après le déroulement de cette expérience, nous sommes en mesure de faire certains constats.

Le taux de réponse, un élément clé pour l'évaluation de ce projet a été élevé. Rappelons que nous avons effectué trois rappels par courriel aux personnes qui avaient des évaluations à remplir, et que ces rappels avaient eu un impact sur le taux de réponse dans les jours qui suivaient. Une semaine après le début de l'évaluation en ligne, nous avons également envoyé dans les modules et comité de programmes, le taux de réponse par module/comité. En comparant le taux de réponse global obtenu par l'évaluation en ligne avec celui en « mode papier » obtenu à l'hiver 2007, nous constatons qu'il ne diffère pas de façon notable. Il semble cependant que, pour les activités menées auprès d'un plus faible nombre d'étudiants, le taux de réponse de l'évaluation en « mode papier » est légèrement plus élevé que celui de l'évaluation en ligne.

Les membres du comité soulignent que la nouveauté du processus et le contexte expérimental du projet peuvent influencer significativement à la hausse le taux de réponse.

La satisfaction générale des étudiants ayant participé au projet est très élevée. Une proportion de 99 % d'entre eux recommande l'utilisation de l'évaluation en ligne pour l'ensemble des cours. L'environnement est au centre de leurs préoccupations ainsi que la plus grande flexibilité que procure l'outil. La perception selon laquelle la confidentialité pourrait ne pas être assurée par le système est toutefois un élément qui entre en ligne de compte. De plus, le taux de réponse est également considéré comme important et les étudiants recommandent certaines avenues, comme, par exemple, la sensibilisation à l'importance de l'exercice et la limitation de certains accès (ex. : relevé de notes) tant que les évaluations ne sont pas remplies.

Du point de vue administratif, l'évaluation en ligne génère des économies significatives en plus de permettre l'impression directe des commentaires des étudiants, dans un délai très court, après la fin du trimestre. En effet, du fait que les résultats sont directement disponibles et qu'il n'y a ainsi aucune saisie manuelle à effectuer, il n'y a aucun délai requis après la fin de la période d'évaluation. Cela assure l'uniformité de l'application des conventions collectives grâce au respect intégral des durées exigées pour la production des rapports. L'article 12.04 de la convention collective de travail entre l'UQAR et les chargées et les chargés de cours indique que tout résultat d'une évaluation transmis en dehors des délais prévus ne peut être considéré selon la réglementation de l'Université. La réglementation prévoit un délai de six semaines après la fin du trimestre concerné pour l'envoi de la compilation des résultats aux professeurs et aux chargés de cours concernés.

Cela crée une économie de temps pour les modules et les comités de programmes qui, tout en générant dans certaines situations des économies monétaires, peuvent libérer du temps de travail pour d'autres tâches. Le système permet également de tenir compte de

contraintes particulières à chaque enseignant en permettant de déterminer des dates spécifiques pour le début et la fin des évaluations.

Sur le plan de la formation, la récupération d'une heure d'activité supplémentaire en classe est perçue par les membres du comité comme un élément positif important.

Une évaluation sommaire des possibilités de collusion entre les étudiants a été faite. En effet, le système permet de générer un rapport par activité évaluée, de l'heure, à la minute près, où chaque évaluation a été remplie. Il ne semble pas y avoir eu de collusion dans le sens où un groupe important d'évaluations auraient été remplies en même temps. Cela n'empêche évidemment pas la collusion sous une autre forme, par des discussions et des ententes entre les étudiants comme cela pourrait également être le cas actuellement. Des membres du comité soulèvent une préoccupation par rapport à ce risque. Est-ce que le nouveau mécanisme d'évaluation en ligne proposé comporte un risque plus élevé de collusion que la méthode actuelle? Il est très difficile de répondre à cette question. Le fait que l'évaluation soit effectuée dans un espace-temps différent peut être perçu comme faisant augmenter ou diminuer ce risque selon l'opinion des différents membres du comité.

Par ailleurs, le comité considère que l'on doit s'assurer, hors de tout doute, de la fidélité du système. L'ensemble des utilisateurs du système s'attendent à ce que les résultats obtenus reflètent fidèlement les réponses données aux questions, pour chaque étudiant inscrit.

8. Recommandations

1. Le comité recommande d'implanter le nouveau mode d'évaluation en ligne à l'ensemble des activités à compter de l'hiver 2009.
2. Avant l'implantation, soit à l'automne 2008, le comité recommande que le dossier chemine pour avis au GDCP¹, au CCM², au CGRD³, à la Sous-commission des études de premier cycle et à la Sous-commission des études de cycles supérieurs et de la recherche.
3. À la suite des consultations effectuées auprès des instances, le comité entend revenir à la Commission des études pour avis sur la recommandation d'implanter le nouveau mode d'évaluation en ligne à l'ensemble des activités de l'hiver 2009.
4. Le comité recommande que pour l'automne 2008, les modules et le comité de programmes ayant participé au projet à l'hiver 2008 puissent à nouveau faire l'évaluation en ligne. De plus, les autres modules et comités de programmes n'ayant pas participé au projet de l'hiver 2008 et qui le souhaitent pourront utiliser l'évaluation en ligne.
5. Le comité recommande que des démarches soient entreprises afin de s'assurer de la fidélité des résultats de l'évaluation en ligne.

¹ Groupe de direction des Comités de programmes

² Comité de coordination des modules

³ Comité de gestion des ressources départementales

6. Le taux de réponse a été identifié comme un élément clé de succès de l'évaluation en ligne. Il doit être transmis aux modules et comités de programmes qui peuvent en tenir compte au même titre que d'autres variables contextuelles. Afin de maintenir un taux de réponse adéquat dans le temps, il est également nécessaire d'en assurer un suivi approprié. Durant le processus, s'il y a une baisse anticipée, il peut y avoir intervention auprès des enseignants et étudiants concernés avant la fin de la période d'évaluation, le cas échéant.
7. Étant donné que la collusion potentielle est une préoccupation importante dans tout processus d'évaluation, le comité recommande que la personne assurant la coordination de l'évaluation en ligne puisse envoyer à un module ou à un comité de programme le demandant pour une activité spécifique, le rapport détaillé de la date et de l'heure où chaque évaluation a été remplie.
8. La confidentialité du système pour les étudiants et les enseignants devra faire l'objet d'une attention particulière. Le comité recommande la préparation de séances d'information afin de rassurer les utilisateurs sur le fonctionnement du système et sur l'importance centrale accordée à la confidentialité.

L'évaluation c'est important : donnez votre avis!

Projet expérimental d'évaluation des enseignements en ligne

Votre module a accepté de participer à un projet expérimental d'évaluation des enseignements en ligne. Plutôt que de faire l'évaluation des enseignements sur le format papier habituel, vous êtes invité à procéder à cette opération en utilisant votre intranet étudiant.

Du 28 mars au 20 avril 2008, vous aurez la possibilité de compléter vos évaluations en ligne. Pour ce faire, lorsque vous allez entrer dans votre intranet, une fenêtre s'ouvrira vous demandant si vous voulez compléter certaines évaluations. En cliquant sur « oui », une autre fenêtre s'ouvrira et chacune des activités à évaluer sera présentée. Vous devrez choisir l'activité à évaluer et le formulaire correspondant s'ouvrira et vous pourrez alors cocher les cotes correspondantes et écrire les commentaires voulus dans les cases appropriées. Vous devrez répondre à toutes les questions. À la fin du questionnaire, vous n'aurez qu'à entrer à nouveau votre code d'utilisateur et votre mot de passe pour confirmer.

Confidentialité : une priorité

Le système informatique a été bâti de façon à accorder aux étudiants un « jeton » pour chacune des évaluations à compléter. Une fois l'opération terminée, le « jeton » est retiré à l'étudiant. De cette façon, nous savons que l'étudiant a rempli son questionnaire, mais nous ne savons pas les réponses qui ont été données par celui-ci. La confidentialité du système est donc assurée. À noter que cette expérimentation est coordonnée par un comité composé de différentes personnes en lien avec l'évaluation, dont 2 étudiants.

L'épaisseur des 30000 copies papier d'évaluation actuelle : un édifice de 4 étages!

L'épaisseur des copies papier utilisées sur une année complète représente une hauteur de 12 mètres, soit l'équivalent de la hauteur d'un édifice de 4 étages. L'environnement c'est important. Si nous voulons une évaluation écologique, il est important de compléter l'évaluation en ligne. Une question de choix.

En cas de pépin, vous pouvez communiquer au 418 723-1986, poste 1679, ou de l'extérieur au 1 800 511-3382, poste 1679.

UQAR

Évaluation des enseignements en ligne

Projet expérimental hiver 2008

1. Présentation du projet

Votre module a accepté de participer au projet expérimental de l'évaluation des enseignements en ligne. Ce projet est coordonné par un sous-comité formé par la Commission des études et a pour objectif de mener à bien cette expérimentation et de formuler des recommandations à la Commission des études, en juin prochain, sur les suites à donner au projet.

Parmi les avantages importants que l'on entend et que l'on peut lier à l'utilisation de l'évaluation des enseignements en ligne, soulignons la production plus rapide des rapports, la gestion simplifiée du processus par une réduction substantielle de la quantité de papier (environnement) qui génère une économie de coûts et une légère récupération du temps en classe. Certaines études démontrent également qu'elle favorise des commentaires plus longs. D'un autre côté, on peut souligner qu'elle peut être perçue comme moins anonyme et que le taux de réponse risque de diminuer. De plus, il faut un système robuste qui assure la confidentialité des résultats. L'analyse présentée en juin fera justement le point sur ces éléments. Il est également possible que vous soyez sollicité par un sondage en fin de processus.

2. Comment cela fonctionne pour l'étudiant *

En entrant dans son intranet, l'étudiant voit, en premier lieu, apparaître une fenêtre qui lui offre la possibilité de remplir ses évaluations. S'il clique « oui » une autre fenêtre s'ouvre lui indiquant les cours à évaluer. À ce moment, il choisit le cours qu'il veut évaluer et alors il peut compléter le questionnaire en répondant aux questions et en indiquant des commentaires s'il y a lieu.

La période d'évaluation correspond à la période d'inscription aux cours de l'automne, donc, un achalandage de l'intranet. Cette situation, nous l'espérons, contribuera à accroître le taux de réponse des étudiants.

3. Coordination du projet

Une personne sera affectée à ce projet 3 jours/semaines pour les 4 prochaines semaines. Comme tâche de coordination elle devra faire le lien entre les questionnaires et les groupes-cours évalués. De plus, à cause de l'importance liée au taux de réponse, des rappels périodiques par courriels seront envoyés aux étudiants n'ayant pas rempli leur questionnaire.

À la fin du processus, les résultats seront imprimés exactement selon le même format que le dernier trimestre et acheminés aux modules comme auparavant.

4. Période allouée

Les étudiants de votre groupe auront la possibilité de remplir l'évaluation en ligne à partir du 28 mars prochain. La période allouée pour l'évaluation se terminera le dimanche 20 avril. Si vous prévoyez que votre cours se termine avant cette date (exemple : examen final ayant lieu le 17 avril), il est important d'informer le registraire (philippe_horth@uqar.qc.ca) afin qu'il fasse modifier les dates de fin de votre évaluation

avant l'examen. Le système permet de modifier de façon individuelle les dates d'évaluation des étudiants.

5. Confidentialité du système

La structure du système consiste à attribuer un « jeton » à chaque étudiant. Une fois l'opération terminée, le « jeton » est retiré à l'étudiant ce qui confirme qu'il a bien complété le questionnaire. Il est impossible de faire de liens entre les réponses compilées et chaque étudiant.

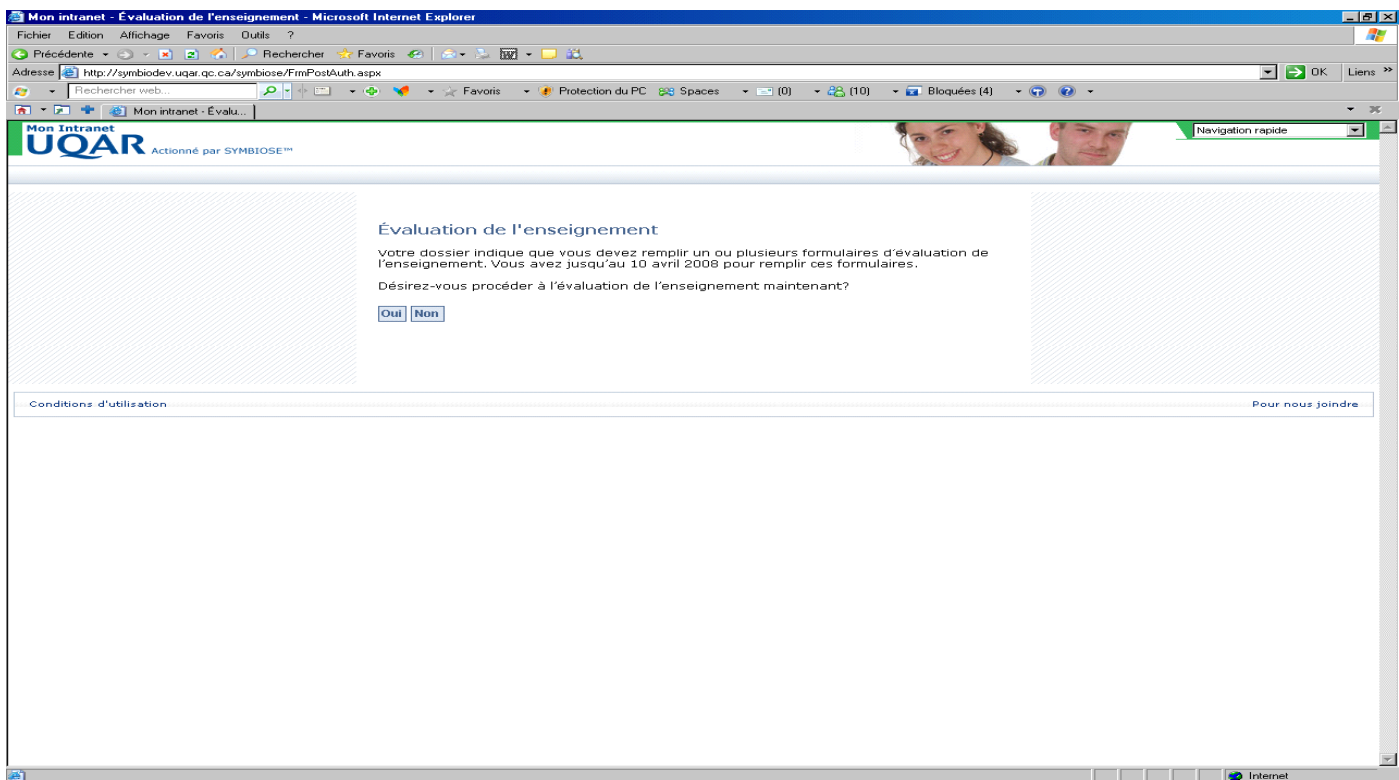
D'autre part, l'étudiant doit, pour compléter les questionnaires d'évaluation, passer par son intranet et son mot de passe personnel (lequel lui donne également accès à ses relevés de notes et à l'ensemble de ses informations personnelles). De plus, une fois le questionnaire complété, pour le soumettre, il doit entrer à nouveau son nom d'utilisateur et son mot de passe.

6. Présentation du projet aux étudiants

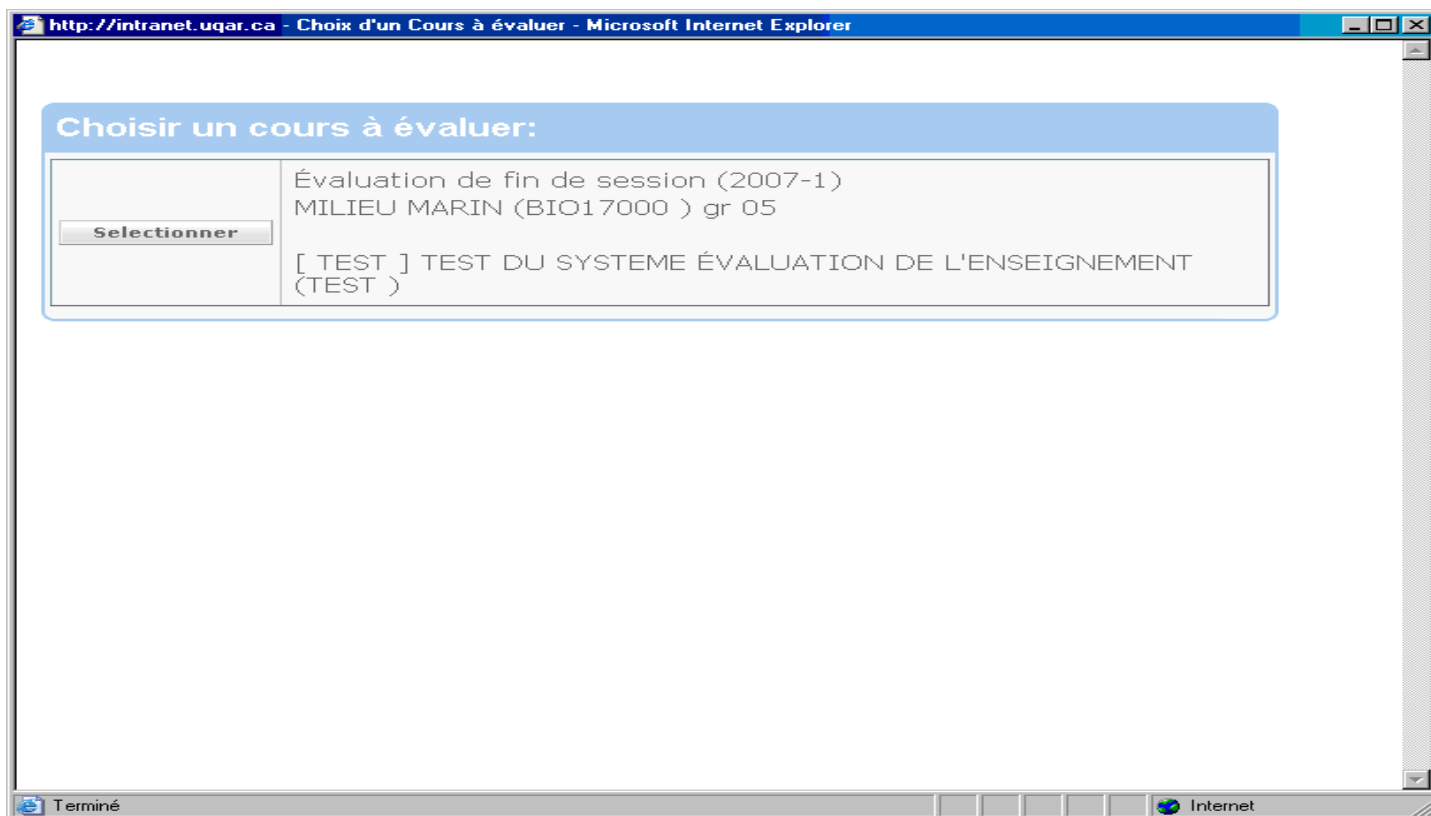
Une feuille de présentation sera acheminée à partir de demain à votre module pour que vous puissiez la transmettre aux étudiants. Cette feuille très sommaire présente en quoi consiste l'évaluation et comment s'y rendre. Vous devez donc rappeler à vos étudiants l'importance de cette évaluation. Les chances que le projet soit un succès dépend principalement de l'importance accordée à l'évaluation.

* Comment cela fonctionne pour l'étudiant

- 1 Entrée dans l'intranet : Cette fenêtre s'ouvre et indique les évaluations en ligne à compléter.



- 2 En répondant « oui » à la première question, l'étudiant voit une seconde fenêtre s'ouvrir avec le choix des cours à évaluer.



- 3 Le questionnaire apparaît. Il clique sur les cotes 0 à 4 et peut écrire un commentaire si besoin. Comme contrôle à la fin du questionnaire, il doit entrer à nouveau son nom d'utilisateur et son mot de passe et cliquer sur « soumettre ».

[TEST] TEST ÉVALUATION DE L'ENSEIGNEMENT WEB (TESTE)

Session : 2007-1
Sigle du cours : FAU72700
Titre du cours : ANALYSES SPATIALES EN ÉCOLOGIE
Groupe : 05

Légende

0	NE S'APPLIQUE PAS
1	TOUT À FAIT EN DÉSACCORD
2	PLUTÔT EN DÉSACCORD
3	PLUTÔT D'ACCORD
4	TOUT À FAIT D'ACCORD

Professeur :
OBJECTIFS :

Évaluer le contexte dans lequel le cours a eu lieu.

INSTRUCTIONS :

Dans le but de contribuer à améliorer la qualité des enseignements, vous avez la responsabilité d'évaluer le contexte dans lequel le cours a eu lieu et la façon dont l'enseignement s'est donné. Pour ce faire, il est important que vous répondiez à chacune des questions qui vous sont posées. Aussi, nous vous invitons à accompagner votre réponse de commentaires liés à des points forts ou des points faibles que vous avez identifiés et, le cas échéant, de suggestions visant certaines améliorations. Vos réponses et commentaires seront traités de façon strictement confidentielle.

SÉLECTIONNEZ LA VALEUR QUI CORRESPOND À VOTRE CHOIX

Contexte du cours

1. La documentation me parvient dans un temps satisfaisant et il est facile de communiquer avec le professeur ou le chargé de cours. 0 1 2 3 4



Commentaire   0 1 2 3 4

2. Mes travaux corrigés me parviennent dans un temps satisfaisant et il est facile de communiquer avec le professeur ou le chargé de cours. 0 1 2 3 4



Commentaire   0 1 2 3 4

Organisation et clarté

3. Le plan de cours est clair. 0 1 2 3 4

Commentaire   0 1 2 3 4

4. Le cours est bien structuré. 0 1 2 3 4

Commentaire   0 1 2 3 4

5. La documentation fournie correspond à ce qui est décrit dans le plan de cours. 0 1 2 3 4

Commentaire   0 1 2 3 4

6. Les moyens pédagogiques utilisés (lectures, activités, exercices, etc.) me permettent d'acquérir des habiletés, attitudes et connaissances. 0 1 2 3 4

Commentaire   0 1 2 3 4

UQAR Taux de réponse du projet expérimental de l'évaluation en ligne

Hiver 2008 évaluation en ligne				Hiver 2007 évaluation "papier"				
Évaluations (1)	Nombre		Taux de réponse (1)/(2)	Évaluations (1)	Nombre		Taux de réponse (1)/(2)	
	Inscriptions (2)				Inscriptions (2)			
Biologie								
1	10	11	90,9%	18	20	90,0%	4	BIO11182
2	13	16	81,3%	18	19	94,7%	5	BIO11182
3	38	49	77,6%	41	49	83,7%	5	BIO17000
4	37	42	88,1%	45	58	77,6%	5	BIO20005
5	43	50	86,0%	26	40	65,0%	5	BIO21078
6	35	44	79,5%	28	43	65,1%	5	BIO21285
7	15	18	83,3%				5	BIO27299
8	19	23	82,6%	27	38	71,1%	5	BIO27700
9	53	68	77,9%	23	64	35,9%	5	BIO28103
10	43	48	89,6%	54	61	88,5%	5	BIO31501
11	40	47	85,1%	48	52	92,3%	5	BIO31701
12	15	22	68,2%				5	BIO32097
13	31	40	77,5%	24	31	77,4%	5	BIO32105
14	42	48	87,5%	23	30	76,7%	5	BIO38094
15	11	15	73,3%	12	13	92,3%	5	BIO41205
16	13	18	72,2%				5	BIO42699
17	29	34	85,3%	27	38	71,1%	5	BIO53294
18	19	22	86,4%				5	BIO54394
19	20	21	95,2%	32	42	76,2%	5	BIO54594
	526	636	82,7%	446	598	74,6%		
Moyenne des taux de réponse			82,5%			77,2%		
Géographie								
20	27	38	71,1%	17	20	85,0%	5	GEO10003
21	21	34	61,8%	27	34	79,4%	5	GEO15005
22	12	16	75,0%	11	17	64,7%	5	GEO15105
23	25	34	73,5%	21	26	80,8%	5	GEO20505
24	26	39	66,7%	27	32	84,4%	5	GEO23105
25	15	20	75,0%	9	9	100,0%	5	GEO23205
26	20	27	74,1%				5	GEO24505
27	25	29	86,2%	16	24	66,7%	5	GEO26105
28	11	19	57,9%	17	19	89,5%	5	GEO28004
29	16	20	80,0%	17	23	73,9%	5	GEO28104
30	19	24	79,2%	18	18	100,0%	5	GEO31001
31	29	37	78,4%				5	GEO34501
32	12	20	60,0%				5	MER20005
	258	357	72,3%	180	222	81,1%		
Moyenne des taux de réponse			72,2%			82,4%		
Mathématiques informatique								
33	4	4	100,0%	9	9	100,0%	5	INF34207
34	7	10	70,0%	18	19	94,7%	5	MAT11202
35	8	8	100,0%	16	22	72,7%	5	MAT12199
36	10	11	90,9%	9	10	90,0%	5	MAT13103
37	17	23	73,9%	17	17	100,0%	5	MAT14107
38	9	10	90,0%	12	12	100,0%	5	MAT15102
39	4	6	66,7%	4	5	80,0%	6	INF11207
40	4	5	80,0%				6	INF21307
41	3	4	75,0%				6	INF23207
42	6	9	66,7%				6	INF26207
43	11	13	84,6%				6	INF27507
44	4	4	100,0%				6	INF33307
45	8	9	88,9%				6	INF36307
	95	116	81,9%	85	94	90,4%		
Moyenne des taux de réponse			83,6%			91,1%		

Océanographie							
46	8	8	100,0%	5	5	100,0%	5 OCE71401
47	3	5	60,0%				5 OCE72401
48	10	11	90,9%	6	8	75,0%	5 OCE73201
49	5	8	62,5%	4	5	80,0%	5 OCE74101
50	7	8	87,5%				5 OCE75101
51	5	6	83,3%	4	4	100,0%	5 OCE75292
52	20	24	83,3%	12	14	85,7%	5 OCE75401
	58	70	82,9%	31	36	86,1%	
Moyenne des taux de réponse			81,1%			88,1%	
Sciences comptables							
53	12	17	70,6%	16	23	69,6%	71 SCO11199
54	32	36	88,9%	25	31	80,6%	5 SCO11201
55	47	59	79,7%	34	40	85,0%	7A SCO11201
56	32	41	78,0%	30	35	85,7%	71 SCO21301
57	17	20	85,0%	17	17	100,0%	5 SCO21499
58	28	38	73,7%	29	34	85,3%	71 SCO21499
59	29	37	78,4%	18	18	100,0%	7A SCO21499
60	16	17	94,1%	16	17	94,1%	5 SCO22199
61	29	34	85,3%	37	39	94,9%	71 SCO22199
62	35	37	94,6%	25	33	75,8%	7A SCO22199
63	24	29	82,8%	11	15	73,3%	6 SCO23199
64	44	48	91,7%	31	47	66,0%	71 SCO23199
65	32	39	82,1%	23	23	100,0%	72 SCO23199
66	19	20	95,0%	13	13	100,0%	6 SCO24299
67	17	19	89,5%	26	29	89,7%	71 SCO24299
68	30	33	90,9%				7A SCO24299
69	11	17	64,7%	15	15	100,0%	5 SCO31699
70	32	47	68,1%	38	46	82,6%	71 SCO31699
71	7	10	70,0%	15	15	100,0%	5 SCO31799
72	26	30	86,7%	37	40	92,5%	71 SCO31799
73	5	8	62,5%				5 SCO32399
74	11	20	55,0%	8	9	88,9%	71 SCO32399
75	6	8	75,0%	12	13	92,3%	5 SCO33299
76	24	28	85,7%	36	41	87,8%	71 SCO33299
77	14	21	66,7%	6	8	75,0%	71 SIO20597
	579	713	81,2%	518	601	86,2%	
Moyenne des taux de réponse			79,8%			87,8%	
	1516	1892	80,1%	1260	1551	81,2%	
Moyenne des taux de réponse			79,9%			84,7%	

Note : Nous avons retiré des évaluations les groupes TU et TA.

Sondage sur l'évaluation en ligne : autres commentaires¹

Liste des commentaires
C'est juste logique de cesser l'évaluation papier...on est en 2008 et internet a été inventé dans les années 80.
je pense qu'il serait bien de pouvoir effectuer l'évaluation en ligne jusqu'au dernier jour des cours (donc jusqu'à ce que l'ensemble des questions puissent être répondues. Notamment pour les cours pour lesquels il n'y a pas d'examen de mi-session ou même pour voir si le professeur tient compte des commentaires de l'examen de mi-session pour faire celui de fin de session.)
Je crois que peu importe les résultats obtenus, on n'a plus le choix d'aller de l'avant avec les évaluations en ligne. C'est un obligation de société que de prendre les mesures requises pour améliorer notre environnement. Les étudiants finiront par s'habituer et nous trouverons un jour ridicule d'avoir déjà même songé le faire sur papier...
Je trouve que c'est une très bonne initiative
Très bonne initiative! En espérant que les élèves prennent le pas!
Je crois qu'il serait bien de pouvoir faire l'évaluation après la fin de la session (peut-être une semaine suivant l'évaluation). Cela peut nous permettre de faire une évaluation plus globale du cours et permettre aussi d'émettre des commentaires sur les méthodes d'évaluation des enseignants et chargés de cours. Je crois que le passage aux évaluations en ligne est inévitable et nécessaire.
Ca devrait même pas être une question! Si on pense à la quantité de papier qui est utilisé ca serait ridicule de poursuivre les évaluations papier.
Je trouve que c'est une EXCELLENT idée et de plus c'est bon pour l'environnement
Même si ce n'était que pour l'économie de papier, ce serait déjà une bonne chose.
l'évaluation sur internet est bien, mais doute sur la confidentialité, réduction du papier, mais pas assez de tep "procrastination"
1-Serait-il possible de rendre les résultats publiques? Il y a des points qui sont soulevés chaque année et nous avons l'étrange impression que ces sondages sont tablettés rapidement.
2- Comment pourriez vous vanter l'aspect confidentialité via l'informatique quand nous devons nous identifier afin de remplir le questionnaire?
La vrai question est l'impact de l'évaluation.
Selon les modules, les commentaires ne sont pas lus par le conseil à moins que les résultats soient désastreux. Cela limite l'impact des évaluations. D'ailleurs certains profs ont eu plusieurs évaluation très négatives et rien ne semble être fait. En plus de travailler sur la façon de faire remplir l'évaluation, il serait intéressant de mettre de l'énergie à savoir de quel façon est-ce que les commentaires et les cas importants sont traités pour éviter que la qualité de l'enseignemethn diminue et ce, malgré le fait que les élèves dénote la situation.

¹ Les commentaires ont été transcrits tels quels.

<p>Il est primordial de réduire le questionnaire. Beaucoup de question se recoupe, et la tentation est plus que forte de remplir à la "va- vite". Cessons de gaspiller du papier pour remplir sans grande conviction les questionnaires. L'évaluation en ligne à le gros avantage d'être écologique!!!!!!</p>
<p>Personnellement je trouve que c'est une très bonne idée! Simple, rapide, efficace et en toute autonomie. J'espère que cette approche va demeurer et qu'elle sera même étendue à l'ensemble des programmes et voir même à l'ensemble de la population universitaire du Québec (pourquoi pas?).</p>
<p>Bonne initiative.</p>
<p>je sais que c'était un essai cette année avec le modul biologie, mais ce serait bien de sensibiliser les autres modules à la dépense et au gaspillage de papier en cours par un représentant de votre section et pas forcément par les profs qui sont pas vraiment convaincant.</p>
<p>pensez à changer les questions d'évaluations à chaque années.</p>
<p>En espérant que cette expérience servira à mieux faire connaître les opinions des élèves, contrairement à ce que je ressens des évaluations passées.</p>
<p>Il serait bien d'écrire le nom du cours sur le formulaire et pas seulement le numéro, j'ai deux cours avec le même prof et ça été difficile à différencier. Merci.</p>
<p>Je pense vraiment que la sensibilisation et le fait de montrer aux étudiants les impacts concrets de l'évaluation de cours sont importants. Parce que j'ai remarqué que même sur papier, les étudiants remplissent expressément les formulaires.</p>
<p>Je suis d'accord avec l'évaluation en ligne. Cependant, je ne suis pas tout à fait certaine que les enseignants n'aurent pas accès aux identités de ceux qui ont complété l'évalaution.</p>
<p>Il serait très intéressant de voir les répercussions et les conséquences de nos évaluations sur les enseignants, surtout lorsque les évaluations ne sont pas positives. Pour avoir l'impression que vous tenez vraiment compte de ce qu'on donne comme opinion dans nos évaluations.</p>
<p>Il faut penser à sauver nos arbres lorsque c'est possible</p>
<p>Très belle initiative!!! Bravo!!</p>
<p>Continuez! Vous êtes sur la bonne voie.</p>
<p>Vous dites que le questionnaire est confidentiel mais pour le faire, on doit entrer notre nom d'utilisateur et notre mot de passe....est-ce vraiment confidentiel?</p>
<p>garder l'évaluation en ligne pour l'économie de papier et la rapidité des compilations mais le professeur devrait quand même donné l'équivalent en temps dans son cours.</p>
<p>sans hésitation</p>
<p>pour moi, la raison principale de choisir l'évaluation en ligne est la moindre utilisation de papier</p>
<p>Super idée</p>
<p>Très bonne idée ! Beaucoup plus rapide, économie de temps et meilleur pour l'environnement</p>
<p>Il serait bon que les questions soient révisées. De plus, les points qui n'impliquent pas le professeurs (ex.: les locaux)ne soient pas dans le pointage du professeur.</p>
<p>L'évaluation en ligne est plus pratique que l'évaluation papier à mon avis, mais la question que se pose la majorité des étudiant c'est: Est-ce que l'évaluation est vraiment prise en compte?</p>
<p>je crois que l'évaluation en ligne est essentielle. Avec tout les "grano" qu'il y a dans cette université, je pense pas que vous ayez de misère à impanter cette méthode d'évaluation.</p>

Vous pourriez demander seulement les questions spécialisé pour chaque cours car ce qui est des locaux par exemple, ils sont sensiblement tous pareil. Vous pourriez permettre aux étudiant de donner leur opinion sur leurs cours par commentaire seulement. exemple : pour mon cours CTB11099 j'ajouterais à la présentation de ce cours différents logiciels de comptabilité présenté par les vendeurs de ces logiciels. Ce que j'ai apprécié du cours est la présentation orale car elle nous a permis de cotoyer des gens en entreprises qui travaille avec les logiciels.

Plus difficile à compiler mais beaucoup plus instructifs !

Je crois que les principales raisons sont: d'éviter d'avoir du papier, et pour prendre le temps que l'on veut pour répondre

Vive l'économie de papier! Faites faire l'évaluation en ligne pour tous les cours le plus rapidement possible!

Après 5 e-mails, merci bonsoir,

Pis je te gage que je vais recevoir d'autres rappel...

Je pense que seulement l'économie de papier réalisé grâce à l'évaluation en ligne est un critère très important à considérer. Je trouve que l'évaluation en ligne est très écologique et je pense que l'on devrait poursuivre sur cette lancée. Bravo!

Il serait bien de savoir de quelle façon sont traitées les évaluation

L'heure limite pour remplir les évaluations était plus ou moins claire. Ce que je veux dire, c'est que l'heure portait à confusion. Plusieurs ont considéré l'heure limite comme étant à 23h59 le dimanche soir. Alors, je fus surpris de ne pouvoir compléter les évaluations le dimanche dans la journée. Je pense qu'une clarification à ce sujet serait à apporter.

50/50